

УДК 332.1:314.7

## АНАЛИЗ ТРУДОВЫХ РЕСУРСОВ СЕЛЬСКИХ ТЕРРИТОРИЙ НА ПРИМЕРЕ ОМСКОЙ ОБЛАСТИ

**Баева Д.Р., Голова Е.Е.**

*ФГБОУ ВО «Омский государственный аграрный университет», Омск,  
e-mail: dr.baetova@omgau.org*

Трудовые ресурсы являются важнейшим показателем и фактором развития, в том числе комплексно-го развития сельских территорий. В работе описываются задачи развития трудовых ресурсов в контексте социального развития сельских территорий, задекларированные в отдельных государственных программах. Проведен анализ наличия трудовых ресурсов сельских территорий в контексте социального развития по таким показателям, как естественный прирост, эффективность миграции, численность трудоспособного населения и уровень безработицы. Анализ проводился как по 32 муниципальным районам Омской области, так и по 280 сельским поселениям. Выявлено, что большинство сельских территорий Омской области демонстрируют устойчивую естественную убыль населения. Более чем в половине муниципальных районов наблюдается сокращение трудоспособного населения. Сельские поселения, находящиеся в территориальной близости к областному центру, показывают положительную трудовую миграцию, которая обусловлена уровнем безработицы в муниципальных районах Омской области, значительно превышающей среднее значение уровня безработицы Омской области. Кроме того, отмечается, что характеристика трудовых ресурсов сельских поселений в пределах одного муниципального района имеет значительные различия. Представленные результаты исследования в дальнейшем позволят муниципальным образованиям внести изменения в муниципальные развития.

**Ключевые слова:** трудовые ресурсы, сельские территории, социальное развитие сельских территорий, сельские поселения, эффективность миграции, естественный прирост

## ANALYSIS OF LABOR RESOURCES IN RURAL AREAS ON THE EXAMPLE OF OMSK REGION

**Baetova D.R., Golova E.E.**

*Federal public budgetary educational institution of the higher education  
Omsk state agricultural university, Omsk, e-mail: dr.baetova@omgau.org*

Labor resources are the most important indicator and factor of development, including integrated development of rural territories. The paper describes the tasks of developing labor resources in the context of social development of rural territories, declared in separate state programs. The analysis of the availability of labor resources in rural areas in the context of social development on such indicators as natural growth, migration efficiency, the number of active population and the unemployment rate. The analysis was conducted for both 32 municipal districts of the Omsk region and 280 rural settlements. It is revealed that the majority of rural territories of the Omsk region demonstrate a stable natural population decline. In more than half of the municipal districts, there is a decrease in the working-age population. Rural settlements located in the territorial proximity to the regional center show positive labor migration, which is caused by the unemployment rate in the municipal districts of the Omsk region, which is significantly higher than the average unemployment rate of the Omsk region. In addition, it is noted that the characteristics of the labor resources of rural settlements within a single municipal district have significant differences. The presented research results will allow municipalities to make changes in their municipal development plans in the future.

**Keywords:** labor resources, rural territories, social development of rural territories, rural settlements, migration efficiency, natural growth

Целями государственной политики в области обеспечения устойчивого развития сельских территорий, заявленными в Стратегии устойчивого развития сельских территорий Российской Федерации на период до 2030 г., обозначены обеспечение стабилизации численности сельского населения и обеспечение занятости [1]. В связи с этим одной из задач обеспечения устойчивого развития сельских территорий является создание комплекса условий и предпосылок для улучшения демографической ситуации в сельской местности.

Цель исследования: проведение анализа трудовых ресурсов сельских территорий Омской области.

### Материалы и методы исследования

В работе использованы анализ, синтез, горизонтальный, вертикальный анализ, графический анализ.

### Результаты исследования и их обсуждение

В соответствии с положениями Концепции долгосрочного социально-экономического развития Российской Федерации одним из ключевых индикаторов социально-экономического развития является роль человеческого капитала [2]. Государственная программа Российской Федерации «Комплексное развитие сельских

территорий» в рамках направления «Развитие рынка труда (кадрового потенциала) на сельских территориях» ставит целью обеспечение уровня занятости сельского населения, в том числе прошедшего дополнительное обучение (переобучение), до 70 процентов трудоспособного населения. При этом по программе выделяются субсидии из федерального бюджета бюджетам субъектов Российской Федерации на реализацию мероприятий, направленных на оказание содействия сельскохозяйственным товаропроизводителям в обеспечении квалифицированными специалистами [3]. Со своей стороны муниципальные образования реализуют муниципальные программы развития районов, которые предполагают целевые показатели или опосредованные эффекты развития трудовых ресурсов [4].

Анализ трудовых ресурсов в сельской местности Омской области проводился по следующим показателям:

- естественный прирост;
- коэффициент эффективности миграции;
- численность трудоспособного населения;
- уровень безработицы.

В 23 районах из 32 (72%) за исследуемый период наблюдается естественная убыль населения, при этом в 12 муниципальных районах (Горьковский, Калачинский, Крутинский, Муромцевский, Называевский, Нижнеомский, Нововаршавский, Омский, Русско-Полянский, Тарский, Тевризский, Усть-Ишимский) естественная убыль населения усугубляется.

Таким образом, за 2018 г. естественная убыль населения наблюдается в 28 районах Омской области (рис. 1), наибольшая естественная убыль населения отмечена в Тар-

ском и Омском районах. Естественная прибыль населения отмечается в пяти районах.

Естественная убыль населения Омской области наблюдается в 265 сельских поселениях (70% от общего количества сельских поселений Омской области). Максимальные значения естественной убыли населения наблюдаются в Тарском и Екатеринбургском сельских поселениях Тарского района, Муромцевском сельском поселении, Красноярском сельском поселении Омского района.

Коэффициент эффективности миграции, отражающий направленность миграции (миграционную убыль населения или миграционную прибыль населения) по муниципальным районам Омской области, представлен на рис. 2.

В соответствии с данными рис. 2 миграционную убыль показывают практически все районы Омской области. Миграционная прибыль отмечается только в Азовском немецком национальном районе за 2018 г. В 2017 г. миграционная прибыль отмечалась также в Омском и Саргатском районах. В 69% районах Омской области увеличивается число выбывших относительно прибывшего населения.

Коэффициент эффективности миграции по сельским поселениям представлен на рис. 3. За 2018 г. наибольшую миграционную прибыль населения показывают Рыжковское сельское поселение Крутинского района, Унарское сельское поселение Седельниковского района, Гауфское сельское поселение Азовского района, Дружинское и Усть-Заостровское сельские поселения Омского района, а также Нижнеомское сельское поселение Нижнеомского района.

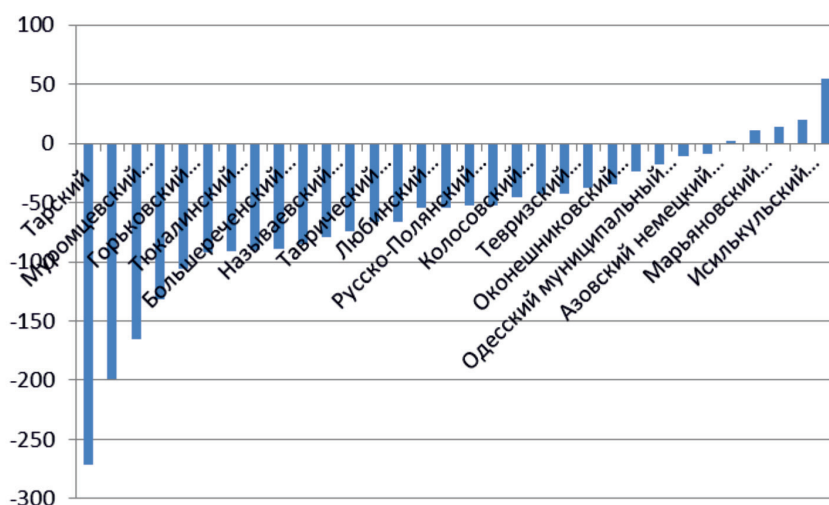


Рис. 1. Естественный прирост населения в муниципальных районах Омской области (2018 г.), чел. (сост. автором по [5])

Наименьшее значение эффективности миграции (наибольшую миграционную убыль населения) демонстрируют Александровское и Кузнецовское сельские поселения Тевризского района, Листвяжинское сельское поселение Большеуковского района, Медетское сельское поселение Черлакского района, Корсинское и Талбакульское

сельские поселения Колосовского района, Большетавинское сельское поселение Усть-Ишимского района.

Процессы миграции оказывают влияние на изменение численности трудоспособного населения. Динамика численности трудоспособного населения представлена в табл. 1.

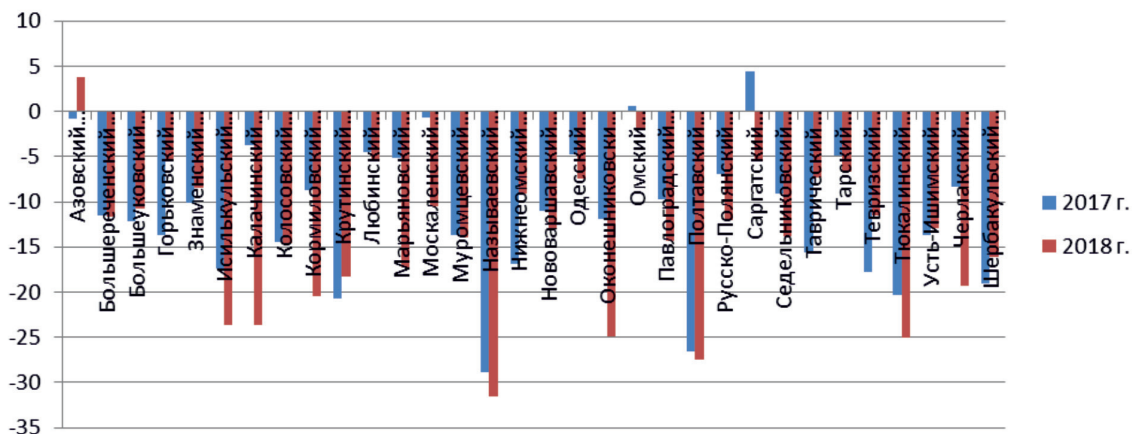


Рис. 2. Коэффициент эффективности миграции по муниципальным районам Омской области за 2017–2018 гг. (сост. автором по [5])

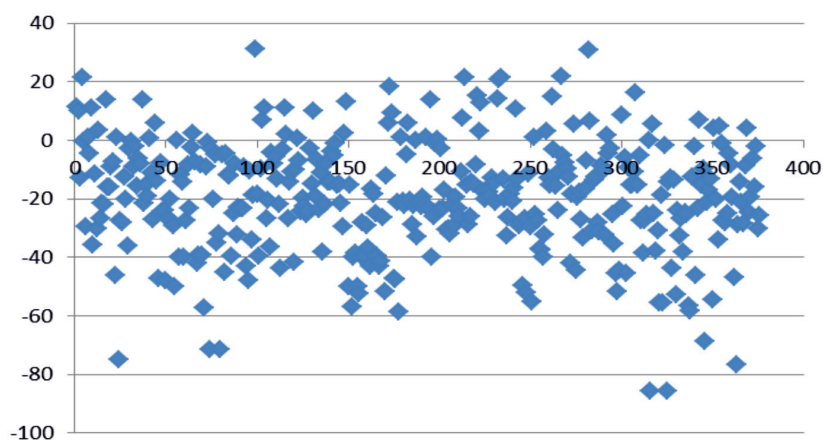


Рис. 3. Эффективность миграции в сельских поселениях Омской области (2018 г.) (сост. автором по [5])

Таблица 1

Изменение численности трудоспособного населения муниципальных районов Омской области (сост. автором по [5])

Муниципальный район	Абсолютное отклонение численности трудоспособного населения, 2018–2017, чел.	Рейтинг	Темп роста численности трудоспособного населения, 2018–2017, %	Рейтинг
Азовский	-11	15	99,92	16
Большереченский	-1	13	99,99	13
Большеуковский	-155	22	96,21	32
Горьковский	-66	25	99,44	23
Знаменский	147	6	101,93	5

Окончание табл. 1				
Муниципальный район	Абсолютное отклонение численности трудоспособного населения, 2018–2017, чел.	Рейтинг	Темп роста численности трудоспособного населения, 2018–2017, %	Рейтинг
Исилькульский	-112	27	99,44	22
Калачинский	-62	23	99,72	19
Колосовский	-33	19	99,51	21
Кормиловский	73	8	100,53	9
Крутинский	173	4	101,98	3
Любинский	155	5	100,80	7
Марьяновский	264	2	101,95	4
Москаленский	-238	30	98,16	30
Муромцевский	51	10	100,48	10
Называевский	-64	24	99,42	24
Нижеомский	-22	17	99,77	17
Нововаршавский	-391	32	96,75	31
Одесский	180	3	102,15	2
Оконешниковский	36	11	100,41	11
Омский	3547	1	106,11	1
Павлоградский	-28	18	99,77	18
Полтавский	32	12	100,26	12
Русско-Полянский	-8	14	99,94	14
Саргатский	58	9	100,59	8
Седельниковский	-35	20	99,35	25
Таврический	-15	16	99,93	15
Тарский	-265	31	98,91	27
Тевризский	-110	26	98,54	29
Тюкалинский	-162	29	98,78	28
Усть-Ишимский	74	7	101,07	6
Черлакский	-128	28	99,18	26
Шербакульский	-50	21	99,57	20

Наибольшее сокращение численности трудоспособного населения (свыше 100 чел.) отмечается в восьми районах. В 12 районах Омской области (37%) отмечается положительная динамика численности трудоспособного населения. Наибольший отток трудоспособного населения наблюдается в Ермаковском сельском поселении (-79), Славянском сельском поселении (-51) и Новороссийском сельском поселении (-51) Нововаршавского района, Большеуковском сельском поселении (-55).

Динамика численности трудоспособного населения во многом обусловлена возможностью трудоустройства. Уровень безработицы по муниципальным районам Омской области представлен в табл. 2.

Динамика численности трудоспособного населения подтверждается данными по уровню безработицы по муниципальным районам. Несмотря на значительный приток трудоспособного населения в Омский район, уровень безработицы в этом районе составляет всего 0,4%. В Нововаршавском районе, несмотря на значительный отток

трудоспособного населения по сельским поселениям (-391 чел), уровень безработицы (2,4%) в 2 раза превышает среднее значение по области (1,2%). Аналогичная ситуация наблюдается в Тарском и Большеуковском районах. Уровень безработицы по сельским поселениям Омской области, представленный на рис. 4, принимает значения до 80% – Новотроицкое сельское поселение Нижеомского района, Исковское сельское поселение Называевского района, Екатериновское сельское поселение Москаленского района, Ламановское сельское поселение Колосовского района.

Уровень безработицы до 20% наблюдается в 73,6% поселений Омской области, а до 1% уровень безработицы демонстрируют Звонаревокутское сельское поселение Азовского района, Малиновское сельское поселение Тюкалинского района, Литковское и Пологрудовское сельские поселения Тарского района, Любино-Малоросское сельское поселение Любинского района и Солнцевское сельское поселение Исилькульского района.

**Таблица 2**

Уровень безработицы по муниципальным районам Омской области в 2018 г.  
(сост. автором по [5])

Муниципальный район	Уровень безработицы	Рейтинг муниципального района
Омский	0,4	1
Любинский	1,5	2
Азовский	1,7	3
Исилькульский	1,8	4
Калачинский	1,8	4
Марьяновский	1,8	4
Кормиловский	2,1	7
Москаленский	2,1	7
Таврический	2,1	7
Большереченский	2,2	10
Тюкалинский	2,3	11
Горьковский	2,4	12
Усть-Ишимский	2,4	12
Черлакский	2,4	12
Шербакульский	2,4	12
Тевризский	2,7	16
Нововаршавский	2,8	17
Полтавский	2,9	18
Знаменский	3	19
Называевский	3	19
Павлоградский	3	19
Колосовский	3,2	22
Саргатский	3,2	22
Русско-Полянский	3,6	24
Крутинский	3,7	25
Оконешниковский	3,9	26
Одесский	4	27
Седельниковский	4	27
Нижнеомский	4,1	29
Большеуковский	4,2	30
Тарский	9,4	31
Муромцевский	26,5	32

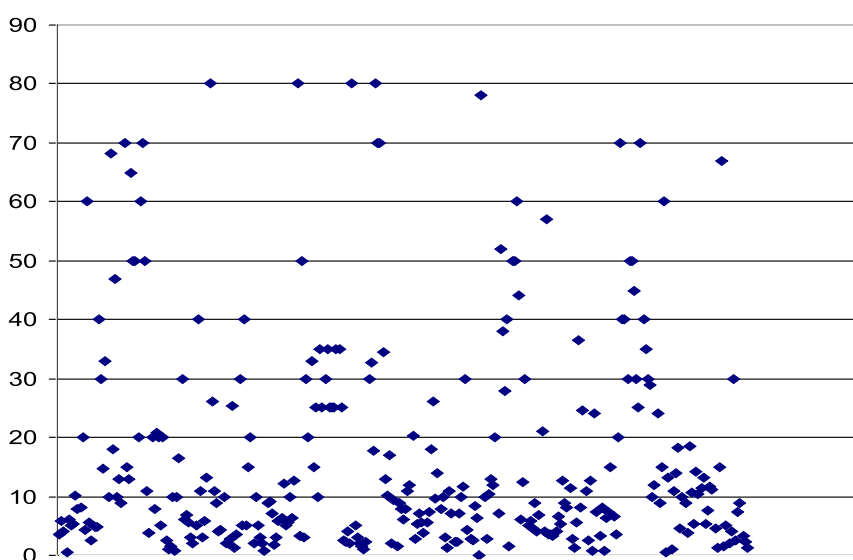


Рис. 4. Уровень безработицы в сельских поселениях Омской области, 2018 г. (сост. автором по [5])

Таблица 3

Баллы муниципальных районов Омской области по показателям оценки трудовых ресурсов

Муниципальный район	Естественный прирост	Коэффициент эффективности миграции	Численность трудоспособного населения	Уровень безработицы
Калачинский	-1	-1	1	-1
Называевский	-1	-1	1	-1
Нововаршавский	-1	-1	1	-1
Русско-Полянский	-1	-1	1	-1
Муромцевский	-1	-1	2	-1
Тевризский	-1	0	1	-1
Большереченский	0	-1	1	-1
Горьковский	-1	0	1	-1
Колосовский	0	-1	1	-1
Кормиловский	-1	-1	2	-1
Нижнеомский	-1	0	1	-1
Одесский	-1	-1	2	-1
Полтавский	-1	-1	2	-1
Тюкалинский	0	-1	1	-1
Черлакский	0	-1	1	-1
Тарский	-1	-1	1	-1
Большеуковский	0	0	1	-1
Крутинский	-1	0	2	-1
Любинский	0	-1	2	-1
Москаленский	1	-1	1	-1
Оконешниковский	0	-1	2	-1
Саргатский	0	-1	2	-1
Таврический	0	0	1	-1
Усть-Ишимский	-1	0	2	-1
Седельниковский	0	-1	1	-1
Азовский	-1	2	1	-1
Знаменский	0	0	2	-1
Исилькульский	2	-1	1	-1
Марьяновский	1	-1	2	-1
Павлоградский	2	-1	1	-1
Шербакульский	1	0	1	-1
Омский	-1	-1	2	2

Согласно табл. 3 наилучшая ситуация отмечается по Омскому району, однако такие показатели, как естественный прирост и эффективность миграции, имеют отрицательные значения баллов. Необходимо отметить, что уровень безработицы только в Омском районе ниже среднего значения по Омской области, поэтому все районы получили -1 балл.

#### Заключение

Таким образом, проведенный анализ позволил выделить следующие проблемы:

- для Омского района, в котором отмечается наилучшая ситуация, характерна естественная убыль населения, а также незначительная миграционная убыль насе-

ления, что не оказало влияния на рост трудоспособного населения;

- в 87% районов и 70% сельских поселений наблюдается естественная убыль населения;

- в 97% районов и 90% сельских поселений наблюдается миграционная убыль населения, максимально до 15% населения района в год эмигрирует на другие территории;

- в 62,5% районов происходит сокращение трудоспособного населения;

- в 44% сельских поселений наблюдается сокращение трудоспособного населения, что свидетельствует о неравномерности данного процесса и наличии миграции между поселениями;

- уровень безработицы во всех районах (кроме Омского района) превышает сред-

нее значение по области, при этом только 2,6% сельских поселений показывают уровень безработицы ниже среднего значения по области.

#### Список литературы

1. Стратегия устойчивого развития сельских территорий Российской Федерации на период до 2030 года. [Электронный ресурс]. URL: <http://government.ru/docs/16757/> (дата обращения: 20.04.2020).

2. Распоряжение Правительства РФ от 17 ноября 2008 года № 1662-р «Об утверждении Концепции долго-

срочного социально-экономического развития Российской Федерации на период до 2020 года» (с изменениями и дополнениями). [Электронный ресурс]. URL: <http://docs.cntd.ru/document/902130343> (дата обращения: 20.04.2020).

3. Государственная программа Российской Федерации «Комплексное развитие сельских территорий». [Электронный ресурс]. URL: <https://base.garant.ru/72260516/> (дата обращения: 20.04.2020).

4. Муниципальные образования Омской области. [Электронный ресурс]. URL: <http://omskportal.ru/omsu> (дата обращения: 20.04.2020).

5. Муниципальная статистика. [Электронный ресурс]. URL: [https://omsk.gks.ru/municipal\\_statistics](https://omsk.gks.ru/municipal_statistics) (дата обращения: 20.04.2020).