

УДК 338.43

**СОЦИАЛЬНОЕ ОБУСТРОЙСТВО ТЕРРИТОРИЙ КАК ФАКТОР ПОВЫШЕНИЯ КАЧЕСТВА И УРОВНЯ ЖИЗНИ СЕЛЬСКОГО НАСЕЛЕНИЯ****Колоскова Ю.И., Паршуков Д.В., Шапорова З.Е.***Красноярский государственный аграрный университет, Красноярск, e-mail: parshukov83@mail.ru*

В статье исследуются проблемы социального благоустройства в сельской местности при реализации мер по повышению качества жизни сельского населения. Цель работы заключалась в анализе обеспеченности социальной инфраструктурой сельских территорий и оценке степени их дифференциации по уровню социального благоустройства. Методика проведения исследования предполагала применение нормативного и сравнительного методов анализа данных по наличию объектов социальной инфраструктуры и обеспеченности ими сельских территорий. Для получения обобщающих оценок достигнутого уровня социального благоустройства сельских жителей применялся индексный метод. По результатам проведения исследования установлено, что значительная часть сельских населенных пунктов не обеспечена в должной мере (на нормативном уровне) объектами здравоохранения, дошкольного образования, спортивной инфраструктуры, культурно-досуговыми учреждениями. Наблюдаются разрыв и диспропорции в социальном благоустройстве между муниципальными районами Красноярского края, а также внутри отдельных районов между сельскими населенными пунктами. Общий уровень социального благоустройства оценивается как неудовлетворительный. В отдельных районах при соответствии нормативным уровням обеспеченности объектами социальной инфраструктуры низкий уровень охвата населения социальными услугами соответствующего характера. На основе полученного массива данных были определены особенности развития социального обустройства муниципальных районов Красноярского края. Проведенное исследование позволило определить наиболее проблемные сельские территории в сфере социального обустройства, а также установить приоритеты между муниципальными районами при осуществлении бюджетного финансирования проектов в сельской местности.

**Ключевые слова:** уровень и качество жизни, сельские территории, социальное обустройство, инфраструктура, государственная поддержка

**EMPIRICAL ANALYSIS OF FINANCIAL SUSTAINABILITY OF AGRICULTURAL ORGANIZATIONS****Koloskova Yu.I., Parshukov D.V., Shapороva Z.E.***Krasnoyarsk State Agrarian University, Krasnoyarsk, e-mail: parshukov83@mail.ru*

The article examines the problems of social improvement in rural areas while implementing measures to improve the quality of life of the rural population. The aim of the work was to analyze the provision of social infrastructure in rural areas and assess the degree of their differentiation by the level of social improvement. The research methodology assumed the use of normative and comparative methods for analyzing data on the availability of social infrastructure facilities and their provision in rural areas. To obtain generalized estimates of the achieved level of social well-being of rural residents, the index method was used. According to the results of the study, it was found that a significant part of rural settlements is not adequately provided (at the standard level) with healthcare facilities, preschool education, sports infrastructure, and cultural and leisure facilities. There is a gap and imbalance in social improvement between the municipal districts of the Krasnoyarsk Territory, as well as within individual districts between rural settlements. The general level of social improvement is assessed as unsatisfactory. In some districts, when the normative levels of provision with social infrastructure facilities are met, there is a low level of coverage of the population with social services of a corresponding nature. On the basis of the obtained data array, the features of the development of the social arrangement of the municipal districts of the Krasnoyarsk Territory were determined. The study made it possible to identify the most problematic rural areas in the field of social development, as well as to establish priorities between municipal districts in the implementation of budget financing of projects in rural areas.

**Keywords:** level and quality of life, rural areas, social arrangement, infrastructure, government support

Устойчивое развитие территорий, повышение качества жизни населения охватывает широкий круг вопросов. При исследовании в этих направлениях рассматривают доходы населения, доступные услуги, состояние экономики, состояние объектов социальной и инженерной инфраструктуры. Сельские территории являются проблемным звеном в социально-экономическом состоянии большинства регионов РФ. Об этом пишут в своих трудах А.А. Колесняк [1, с. 205], В.В. Текучев [2, с. 744], О.Ю. Савенкова [3,

с. 152], Л.А. Якимова [4, с. 364] и многие другие авторы. Отставание по показателям наличия инфраструктурных объектов, уровню доходов и потребления в сельской местности негативно сказывается на общем развитии экономики, создает существенную нагрузку на местные бюджеты, приводит к обезлюдению огромных пространств. Можно констатировать, что в условиях сокращения общей численности населения сохранение обжитых территорий становится одной из ключевых национальных задач.

Таблица 1

Показатели социального обустройства и их нормативное значение

Показатель, отражающий социальное обустройство	Нормативное значение	Значение достигнутых показателей в регионе с высоким уровнем и качеством жизни сельского населения (Липецкая область)
Число организаций, осуществляющих образовательную деятельность по образовательным программам дошкольного образования, присмотр и уход за детьми, на 100 детей в возрасте 1–6 лет, ед.	2,5	3,2
Число спортивных сооружений на 1000 чел., ед.	3	4,6
Число объектов культуры на 10000 чел., ед.	3	5
Число лечебно-профилактических организаций на 1000 чел., ед.	2	7
Число больничных коек круглосуточных стационаров на 10 000 чел. населения, ед.	50	81,9

Развитие социального обустройства сельских территорий является приоритетным в вопросе повышения уровня и качества жизни сельского населения. От состояния социальной инфраструктуры зависит сохранность молодого трудоспособного населения, интенсивность привлечения человеческого капитала на сельские территории [5, с. 117].

Под социальным обустройством понимается обеспеченность населенных пунктов объектами образования, здравоохранения, досуговой деятельности [6]. Ряд ученых-экономистов определяют социальное обустройство как сферу обслуживания сельского населения, удовлетворяющую ряд потребностей и выполняющую социальную функцию [7, с. 38]. В работах Т.А. Стояновой, Н.В. Забелиной социальное обустройство рассматривается как совокупность показателей, которые измеряют уровень государственного, экономического и политического развития, а также структуру управления муниципальных образований [8, с. 89]. Современное состояние социальной инфраструктуры села оценивается рядом экспертов как неудовлетворительное. Отмечается несбалансированность и неравномерность пространственного размещения по территории социальных объектов [9, с. 9]. В большинстве сельских населенных пунктов накопленный износ социально-инженерной инфраструктуры достигает критического уровня [10, с. 199, 11, с. 725, 12, с. 114]. Усиливается проблема обеспечения социальными объектами малочисленных населенных пунктов [13, с. 44].

Важным аспектом в исследовании социальной инфраструктуры является определение перечня объектов, которыми долж-

ны быть обеспечены все без исключения жители сельских территорий. Так уровень социального обустройства, который затрагивает все сферы жизнедеятельности сельского населения, должен быть рассмотрен как приоритетный для повышения качества и уровня жизни.

Цель данного исследования заключалась в анализе показателей, которые по сущности и структуре оказывают наибольшее влияние на процесс пространственного развития сельских территорий Красноярского края в части социального обустройства и развития социальной сферы села.

#### Материалы и методы исследования

Объектом исследования являлось социальное обустройство сельских территорий Красноярского края. В табл. 1 приведены показатели, отражающие наличие социальных объектов и существующие нормы обеспеченности ими, которые определены на государственном и региональном уровне, исходя из имеющихся нормативно-правовых актов РФ. В таблице также приведены достигнутые результаты Липецкой области РФ, которая признана регионом с высокими показателями качества и уровня жизни сельского населения в 2019 г.

Исследование состояния социального обустройства сельских территорий проводилось в два этапа. На первом этапе по выбранным показателям были рассчитаны средние значения по всем сельским территориям региона и проведен сравнительный анализ в динамике и сопоставление с нормативными значениями. На втором этапе рассчитывался индекс социального благоустройства для отдельных районов Красноярского края. Для расчёта индекса

использовался следующий подход, представленный формулами (1), (2).

$$J_k = \frac{X_{\text{факт}}}{X_{\text{норматив}}}, \quad (1)$$

$J_k$  – частный индекс по показателю  $X_k$ ;  
 $X_{\text{факт}}$  – фактическое значение показателя, для которого рассчитывается частный индекс;  
 $X_{\text{норматив}}$  – нормативное значение показателя, по которому рассчитывается частный индекс;  
 $k$  – номер показателя ( $k = 1, 2, \dots, n$ );  
 $n$  – количество показателей/частных индексов.

Общий индекс социального благоустройства определялся как среднее геометрическое частных индексов

$$I = \sqrt[n]{\prod_k J_k}. \quad (2)$$

На основании полученных значений проведена группировка районов Красноярского края по уровню социального обустройства сельских территорий.

### Результаты исследования и их обсуждение

Для динамичного развития показателей качества и уровня жизни сельского

населения необходимо значительно превышать установленные нормы социального обустройства сельских территорий. Достигнутый уровень муниципальных образований Красноярского края оценим по выделенным показателям, представленным на рисунках.

Курс на концентрацию медицинских услуг привел к ухудшению территориальной доступности учреждений здравоохранения для сельского населения. Сокращение численности больничных коек круглосуточных стационаров произошло из-за отсутствия ввода больничных учреждений на территории сельской поселенческой сети. Увеличение радиуса доступности больниц не компенсируется ростом ФАПов.

Рост показателей обеспеченности местами в дошкольных образовательных учреждениях обосновывается снижением численности детей в возрасте 3–7 лет. Значительная доля сельских поселений не имеют на своей территории детских садов, что определено тенденцией снижения уровня рождаемости. По-прежнему сохраняется отставание сельских дошкольных учреждений по техническому оснащению от городских.

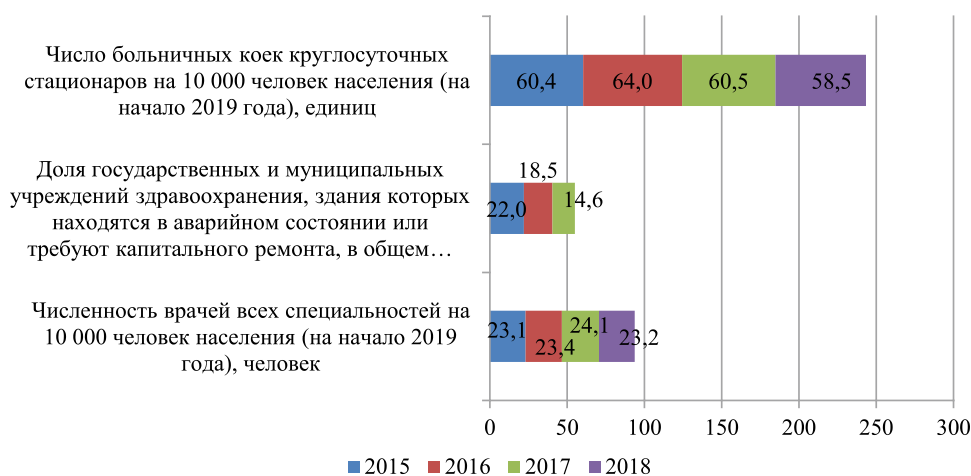


Рис. 1. Отдельные показатели системы здравоохранения в сельской местности и их динамика

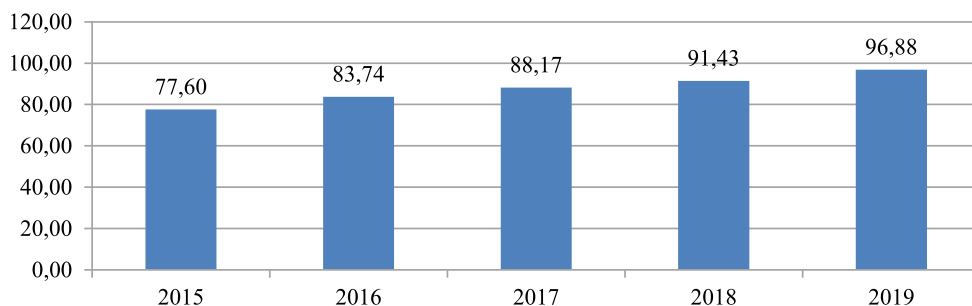
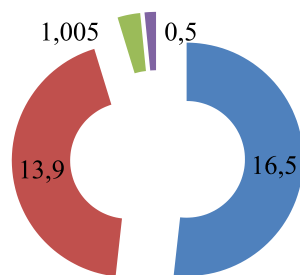
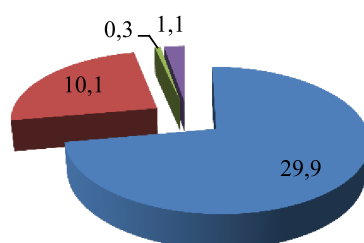


Рис. 2. Количество мест в детских садах на 100 детей в возрасте 1–6 лет



- Число обособленных подразделений организаций культурно-досугового типа на 10 000 человек (на начало 2020 года), единиц
- Число обособленных подразделений библиотек на 10 000 человек (на начало 2020 года), единиц
- Число детских музыкальных, художественных, хореографических школ и школ искусств на 10000 человек (на начало 2020 года), человек
- Число обособленных подразделений музеев на 10000 человек

Рис. 3. Культурно-досуговая инфраструктура



- Количество спортивных объектов на 10000 человек, единиц
- Количество спортзалов на 10000 человек, единиц
- Количество бассейнов, ед
- Число плоскостных спортивных сооружений 1 НП численностью более 50 человек

Рис. 4. Наличие спортивной инфраструктуры в сельских территориях (средние данные)

Число мест в организациях, осуществляющих образовательную деятельность по образовательным программам дошкольного образования, на 100 детей в возрасте 1–6 лет в сельской местности по нормативным показателям должно составлять 100, в то время как среднее значение по Красноярскому краю 58,1%.

Материально-техническая база объектов культурно-досугового типа оценивается высокой степенью износа и не обеспечена в достаточном количестве необходимым оборудованием и компьютерной техникой, а также автотранспортом для сообщения с отдаленными территориями. Разнообразие и качество предоставляемых услуг отстают от ожиданий населения и представлений о стандартах комфортного проживания.

Недостаточный уровень обеспеченности сельских территорий объектами спорта приводит к тому, что на сегодняшний день

систематически занимаются физической культурой и другими видами спортивной деятельности менее 30% жителей региона. На всей территории сельской поселенческой сети действуют 127 образовательных и физкультурно-спортивных организаций.

С целью комплексной оценки уровня социального обустройства необходимо оценить содержательные компоненты и его индикаторы посредством показателей, отобранных с учетом их приоритетности. Базой для аналитического исследования явились достигнутые значения по муниципальным районам, отраженные в табл. 2.

В разрезе муниципальных образований число объектов социального обустройства остается крайне низким, а в ряде сельских территорий не находится в доступном окружении. Проведенное исследование позволило определить наиболее проблемные сельские территории в сфере социального

обустройства. Низкая доля обеспеченности местами в детских садах в возрасте 1–6 лет в Шарыповском, Боготольском, Манском, Партизанском муниципальных районах. Критически низкое значение показателя обеспеченности педагогами в художественных, хореографических, музыкальных школах в Минусинском, Назаровском, Дзержинском, Ирбейском,

Ачинском, Манском, Партизанском районах, недостаток которых компенсируется высокой нагрузкой на действующих руководителей. В 47% муниципальных районов наблюдается несоответствие нормативов обеспеченности больничными койками. Наиболее остро проблема стоит в Ачинском, Канском, Боготольском и Шарыповском районах.

Таблица 2

Значения показателей для оценки уровня социального обустройства

Район	Достигнутые показатели социального благоустройства в сельских территориях				Индекс социально-го благоустройства
	Число больничных коек круглосуточных стационаров на 10 000 человек населения (на начало 2019 г.), единиц	Число обособленных подразделений организаций культурно-досугового типа на 10 000 человек (на начало 2020 г.), единиц	Количество спортивных объектов на 10 000 человек, единиц	Число мест в детских садах на 100 детей в возрасте 1–6 лет, мест	
1	2	3	4	5	6
Абанский	36,61	21,5	35,3	45,2	0,78
Ачинский	13,43	12,25	36,1	60,8	0,57
Балахтинский	51,61	19,68	41,5	81,7	1,01
Березовский	59,64	2,12	17,2	104,2	0,51
Бирилюсовский	83,3	20,44	23,7	62,6	0,93
Боготольский	15,81	25,61	32	39,3	0,62
Богучанский	77,33	6,17	19,2	68,2	0,66
Большемуртинский	31,09	12,27	33,5	77,8	0,74
Большеулуйский	59,7	32,94	35,7	63,9	1,07
Дзержинский	38,27	16,94	30	57,7	0,76
Емельяновский	34,37	6,14	16,1	64,2	0,50
Енисейский	61,38	13,37	26,3	87,7	0,87
Ермаковский	48,55	8,95	51,1	55,4	0,78
Идринский	44,86	24,85	28,5	56,5	0,85
Иланский	39,57	6,85	24,8	179,4	0,77
Ирбейский	44,4	24,31	44	56,2	0,94
Казачинский	80,49	53,97	45,5	71,6	1,43
Канский	13,66	12,1	42,1	59,8	0,59
Карагузский	52,5	9,71	29,5	55,1	0,70
Кежемский	52,67	1,37	21,3	381,2	0,65
Козульский	52,22	6,95	24,7	182,5	0,83
Краснотуранский	61,94	13,93	25,8	67,7	0,82
Курагинский	50,72	27,27	33,8	148,4	1,20
Манский	45,64	4,73	22	39,4	0,49
Минусинский	64,69	20,04	17,1	65	0,81
Мотыгинский	65,5	4,29	19,2	166,2	0,72
Назаровский	26,34	39,79	41,2	56,6	0,92
Нижеингашский	231,37	15,46	19,8	105,9	1,22
Новоселовский	37,9	9,37	36,3	93,3	0,77
Партизанский	68,67	15,8	37,1	40	0,83
Пировский	78,39	11,99	37,2	58	0,88
Рыбинский	63,85	55,11	23,7	118,2	1,31
Саянский	35,98	8,55	20,9	66,7	0,60
Северо-Енисейский	50,91	6,65	45,8	367,8	1,14
Сухобузимский	108,74	18,14	17,8	64,1	0,90
Таймырский Долгано-Ненецкий	111,3	8,12	18,4	176,1	0,97

Окончание табл. 2					
1	2	3	4	5	6
Тасеевский	72,5	6,03	35,7	62	0,73
Туруханский	87,48	15,19	34	103,7	1,09
Тюхтетский	40,47	11,55	47,1	47,7	0,75
Ужурский	40,48	44,54	20,4	89,4	0,99
Уярский	45,52	7,13	26,7	156,5	0,80
Шарыповский	22,75	17,01	37,9	38	0,64
Шушенский	38,84	17,17	24,3	129,6	0,89
Эвенкийский	131,57	5,68	13,6	91,3	0,72

Таблица 3

Предложения по приоритетным направлениям финансирования  
сельских территорий в разрезе государственных программ

Наименование государственной программы, подпрограммы, в том числе по мероприятиям	Приоритетные сельские территории
Государственная программа «Развитие здравоохранения»	
Подпрограмма «Профилактика заболеваний и формирование здорового образа жизни. Развитие первичной медико-санитарной помощи, паллиативной помощи и совершенствование системы лекарственного обеспечения»	Боготольский, Идринский, Тасеевский, Бирилюсский, Дзержинский, Сухобузимский, Балахтинский, Краснотуранский, Большеулуйский, Уярский
Подпрограмма «Совершенствование схемы территориального планирования здравоохранения»	Ачинский, Канский, Назаровский, Боготольский, Краснотуранский, Тюхтетский, Шарыповский, Уярский, Курагинский
Подпрограмма «Развитие сельского здравоохранения»	Абанский, Идринский, Саянский, Бирилюсский, Балахтинский, Уярский, Тасеевский, Тюхтетский, Мотыгинский, Богучанский
Государственная программа «Развитие образования»	
Подпрограмма «Развитие дошкольного, общего и дополнительного образования»	Пировский, Боготольский, Курагинский, Иланский, Рыбинский, Ермаковский, Партизанский, Бирилюсский, Ужурский, Канский
Государственная программа «Развитие физической культуры и спорта»	
Подпрограмма «Развитие массовой физической культуры и спорта»	Иланский, Саянский, Новоселовский, Минусинский, Краснотуранский, Енисейский, Березовский, Ужурский, Пировский, Боготольский
Подпрограмма «Развитие системы подготовки спортивного резерва»	Большеулуйский, Казачинский, Тюхтетский, Партизанский, Шарыповский, Пировский, Енисейский, Саянский, Бирилюсский, Ирбейский

На основе проведенных расчетов были определены четыре муниципальных района со сравнительными преимуществами по социальному благоустройству: Казачинский, Рыбинский, Нижнеингашский, Курагинский. Наиболее отчетливо прослеживаются проблемы в социальном обустройстве в Манском, Емельяновском и Березовском муниципальных районах. Это объясняется тем, что миграционный прирост сельского населения опережает развитие инфраструктуры социальных услуг.

Увеличение дифференциации в социальном обустройстве может привести к запустению территорий, миграционному оттоку, значительному внутрирегиональному перераспределению населения. Оценивая важность социального обустройства сельских территорий, необходимо учитывать прямую

зависимость показателей уровня и качества жизни сельского населения, а также значимость вопросов кадрового обеспечения отрасли АПК и инвестиционной привлекательности муниципальных образований.

Для решения вопросов социального обустройства сельских территорий необходимо разработать концепцию пространственного развития муниципальных образований Красноярского края. В этой связи нами предложены приоритетные направления и муниципальные образования для первоочередного финансирования из средств краевого и федерального бюджета на ближайшую перспективу.

Анализ 17 государственных программ, действующих на территории Красноярского края, позволил определить предложения по финансированию сельских территорий, представленные в табл. 3.

Адресная государственная поддержка различных сфер социального обустройства позволит снизить уровень диспропорций сельских территорий, повысить качество предоставляемых услуг и мультипликативно повлиять на уровень и качество жизни сельского населения.

### Заключение

Тенденция сокращения сельского населения является последствием значительного разрыва в уровне жизни между городскими и сельскими муниципальными образованиями. В этой связи компоненты социального обустройства должны быть направлены на сокращение указанных различий. Продолжение исследования в данном направлении будет заключаться в разработке общих методических подходов к оценке качества жизни сельского населения и определения стандартов благополучия для сельского жителя, которые комплексно учитывают все аспекты жизнедеятельности: социальное благоустройство, уровень жизни, наличие инженерной и жилищной инфраструктуры.

*Работа выполнена в рамках проекта «Разработка экономических и нормативно-правовых механизмов обеспечения устойчивого развития сельских территорий» при поддержке КГАУ «Красноярский краевой фонд поддержки научной и научно-технической деятельности».*

### Список литературы

1. Колесняк А.А., Колесняк И.А. Оценка уровня жизни населения в регионе с континентальным климатом // «Проблемы современной аграрной науки»: материалы Международной научной конференции. Красноярск: Издательство Красноярского государственного аграрного университета, 2019. С. 204–207.
2. Текучев В.В., Черкашина Л.В., Морозова Л.А. Проблемы обеспечения устойчивого социально-экономического развития сельских территорий // Международные Бочкаревские чтения: материалы Международной научно-практической конференции, посвященной памяти члена-корреспондента РАСХН и НАНКСР, академика МАЭП

и РАВН Бочкарева Я.В. Рязань: Издательство Рязанского государственного агротехнологического университета, 2019. С. 743–748.

3. Савенкова О.Ю. Стратегия социально ориентированного развития сельских территорий // Научное образование: теория и практика. 2016. № 2. С. 150–161.
4. Якимова Л.А., Стрельцова А.В. Развитие социальной инфраструктуры села в сфере здравоохранения // Роль аграрной науки в устойчивом развитии сельских территорий: материалы IV Всероссийской (национальной) научной конференции. Новосибирск: Издательство ИЦ НГАУ «Золотой колос», 2019. С. 363–365.
5. Колоскова Ю.И. Методика оценки человеческого капитала сельских территорий // Социально-экономический и гуманитарный журнал Красноярского ГАУ. 2016. № 4. С. 115–132.
6. Бурковский П.В., Сергеева А.И. Социальное развитие сельских территорий как приоритетное направление государственного регулирования агропромышленного комплекса Краснодарского края // Политематический сетевой электронный научный журнал Кубанского государственного аграрного университета (Научный журнал КубГАУ). Краснодар. КубГАУ, 2015. № 08 (112). IDA [article ID]: 1121508118. [Электронный ресурс]. URL: <http://ej.kubagro.ru/2015/08/pdf/118.pdf> (дата обращения: 15.10.2020).
7. Меренкова И.Н., Перцев В.Н. Теоретическое обоснование концептуальных положений стратегии жизнеобеспечения сельского населения // Вестник ВГУ. Серия: экономика и управление. 2013. № 2. С. 37–45.
8. Стоянова Т.А., Забелина Н.В. Методология определения уровня развития социальной инфраструктуры сельских муниципальных образований // Экономика сельского хозяйства России. 2015. № 5. С. 87–92.
9. Ушачев И.Г. Стратегические подходы к развитию АПК России в контексте межгосударственной интеграции // Экономика сельскохозяйственных и перерабатывающих предприятий. 2015. № 2. С. 8–15.
10. Кусмагамбетова Е.С. Социальная инфраструктура сельских территорий: состояние и основные направления совершенствования // Вестник Воронежского государственного аграрного университета. 2016. № 2. С. 198–204.
11. Паршуков Д.В. Проблемы развития сельских территорий Красноярского края: состояние социально-инженерной инфраструктуры // Теория и практика современной аграрной науки. 2020. С. 724–729.
12. Полушкина Т.М. Государственное регулирование пространственного развития сельских территорий // Вестник Екатеринбургского Института. 2020. № 1 (49). С. 112–125.
13. Концептуальные положения по формированию стратегии жизнеобеспечения сельского населения. Воронеж: ГНУ НИИЭОАПК ЦЧР России Россельхозакадемии, 2012. 48 с.