

УДК 330.3

ОСОБЕННОСТИ ДЕМОГРАФИИ АРКТИЧЕСКИХ РЕГИОНОВ, КАК ОДНОГО ИЗ ОПРЕДЕЛЯЮЩИХ ФАКТОРОВ ОЦЕНКИ РАЗВИТИЯ СИСТЕМЫ СОЦИАЛЬНОГО УПРАВЛЕНИЯ

Егорова М.С.

*ФГБУН «Институт конструкторско-технологической информатики» Российской академии наук
(ИКТИ РАН), Москва, e-mail: egorova.maria301@gmail.com*

В настоящее время роль Арктики в мире постоянно растет. С Арктическим регионом многие государства связывают свои долгосрочные цели. После 2000 г. изменения, которые происходят в регионе, имеют общемировые экономические и политические последствия. Концепция развития человека сложилась в последние годы как альтернатива такому измерению благосостояния человека или качества жизни, как валовой внутренний продукт (ВВП) на душу населения. Природа человеческого развития в Арктике, попытки ее понимания и регулирования становятся ключевыми вопросами не только для развития самого человека Арктики, но и для развития всего Арктического региона. В зависимости от доли коренного и некоренного населения, в каждой циркумполярной области возрастной фактор существенно влияет на социально-экономические условия данной территории. Движущие силы социально-экономического развития арктических регионов, основные макроэкономические показатели (валовой региональный продукт на душу населения, ожидаемая продолжительность жизни и др.) не могут обеспечить необходимой положительной динамики реализации «социального потенциала» арктического региона. В соответствии с этим необходимы меры по созданию условий, которые способствовали бы более полной реализации возможностей арктических регионов России, обеспечению высокого уровня и качества жизни в условиях новой социальной политики.

Ключевые слова: Арктический регион, демография, социальное управление, развитие человека, валовой внутренний продукт, коренное население, некоренное население, продолжительность жизни, суммарная рождаемость

FEATURES OF THE DEMOGRAPHY OF THE ARCTIC REGIONS AS ONE OF THE DETERMINING FACTORS TO ASSESS THE DEVELOPMENT OF THE SYSTEM OF SOCIAL MANAGEMENT

Egorova M.S.

*Institute for Design-Technological Informatics Russian Academy of Sciences, Moscow,
e-mail: egorova.maria301@gmail.com*

Currently, the role of the Arctic in the world is constantly growing. Many States link their long-term goals with the Arctic region. Since 2000, changes in the region have had global economic and political repercussions. The concept of human development has emerged in recent years as an alternative to the measurement of human well-being or quality of life, such as gross domestic product (GDP) per capita. The nature of human development in the Arctic, attempts to understand and regulate it become key issues not only for the development of the Arctic, but also for the development of the entire Arctic region. Depending on the proportion of indigenous and non-indigenous population in each circumpolar region, the age factor significantly affects the socio-economic conditions of the territory. The driving forces of socio-economic development of the Arctic regions, the main macroeconomic indicators (gross regional product per capita, life expectancy, etc.) cannot provide the necessary positive dynamics of the implementation of the «social potential» of the Arctic region. Accordingly, measures are needed to create conditions that would contribute to the fuller realization of the possibilities of the Arctic regions of Russia, to ensure a high level and quality of life in the conditions of the new social policy.

Keywords: The Arctic region, demography, social management, human development, gross domestic product, indigenous peoples, non-indigenous population, life expectancy, total fertility

В настоящее время роль Арктики в мире постоянно растет. С Арктическим регионом многие государства связывают свои долгосрочные цели. «Перспективы Арктического региона таковы, что он может стать самой крупной кладовой энергоресурсов и ключевым транспортным узлом планеты. XXI в. нередко называют «веком Арктики»: именно в начале нового века определились перспективы освоения региона, а также появились инвестиционные ресурсы для реализации крупномасштабных арктических программ. Огромные природные богатства, потенциальные ресурсы нефти и газа,

а также транзитные возможности делают контроль над циркумполярным регионом геополитическим приоритетом для многих государств современного мира» [1].

После 2000 г. изменения, которые происходят в регионе, имеют общемировые экономические и политические последствия. Можно с уверенностью констатировать, что Арктика является одной из критических точек развития современного мира. В связи с этим и вектор дальнейшего развития Арктического региона, и мировые интеграционные процессы, и приоритеты мировой экономики и политики, играющие

доминирующую роль в Арктическом регионе, а также национальные интересы арктических государств и других стран, так или иначе с ними связанных, являются звеньями одной цепи.

Актуальность данного исследования связана с «увеличением масштабов и мощи антропогенного воздействия в Арктическом регионе на природу и социум, с глобальным характером последствий принимаемых решений, с осознанием необратимости социальных процессов и невозможности большинства жизненно важных ресурсов» [2].

На сегодняшний день общие социально-управленческие технологии и их философское осмысление достаточно исследованы и представлены в отечественной и зарубежной литературе. Но анализ показал, что механизмы социального управления в таком регионе, как Арктика, являясь важнейшим аспектом развития региона, требуют детального рассмотрения, исследования, анализа и совершенствования.

Концепция развития человека сложилась в последние годы как альтернатива такому измерению благосостояния человека или качества жизни, как валовой внутренний продукт (ВВП) на душу населения. Природа человеческого развития в Арктике, попытки ее понимания и регулирования становятся ключевыми вопросами не только для развития самого человека Арктики, но и для развития всего Арктического региона.

Одним из основополагающих практических трудов последнего времени в плане осмысления места и роли человека в Арктике, несомненно, является работа «Доклад о развитии человека в Арктике» [3]. До последнего времени Арктический регион рассматривался только как археологический район. Сегодня циркумполярное пространство Арктики является культурной и политической реальностью в условиях вступления России и ее западных партнеров и соседей в конструктивный диалог.

Несомненно, для обеспечения устойчивого развития Арктики, соответственно, российских регионов Арктики чрезвычайно важным аспектом является развитие человека. Как уже отмечалось выше, показатель развития человека (подобный используемому ООН Индексу человеческого развития), включающий также показатели продолжительности жизни и среднего уровня образования, очевидно, более полно характеризует развитие человека, чем просто валовый продукт на душу населения. Однако, конечно, есть необходимость учета показателей развития человека, которые лучше коррелируют с условиями региона. Например,

процент детей, получающих полноценное школьное образование, может не являться объективной мерой образования в регионе (обществе), где промыслы имеют до сих пор экономически обоснованное значение, а знания передаются из поколения в поколение посредством практического опыта. В каком-то смысле это вопрос определения дополнительных параметров развития человека, которые играют существенную роль для конкретного региона. Но коль скоро объективная ситуация развития региона такова, что он становится одним из ведущих центров экономического развития, обеспечения природными ресурсами, совершенно закономерно ставить вопрос шире, чем в приведенной работе – а будет ли отвечать растущим требованиям инновационной модернизации экономики, человек Арктики, который продолжает быть ориентирован только на местные промыслы?

Конечно, как отмечается в Докладе о развитии человека в Арктике [3], это не означает, что уклады жизни, культуры или социальные институты Арктики ниже по уровню, чем в регионах с более высокими показателями индекса человеческого развития. Многие жители региона, особенно коренные и старожилы, ассоциируют хорошую жизнь с сохранением традиционных промыслов и оленеводства. При этом трудно использовать такие показатели, как ВВП на душу населения, для измерения жизнеспособности традиционной или даже смешанной экономики. Для многих благосостояние выражается в образе жизни, при котором потребность во многих материальных благах и услугах, включенных в расчет ВВП на душу населения, сведена к минимуму. Эти же проблемы касаются образования. Многие жители Арктики обладают существенными знаниями, важными для их благосостояния. Но эти знания часто не выражены в высоких показателях грамотности взрослого населения и охвата детей школьным обучением. Даже значение такого показателя, как ожидаемая продолжительность жизни, неоднозначно. Разумеется, долголетие желанно. Но что если человек стоит перед выбором между менее долгой жизнью, основанной на традиционных ценностях и культурных практиках, и более долгой жизнью, проведенной в попытках приспособиться к утрате высоко ценимого им образа жизни? Опыт Арктики показывает, что долголетие само по себе не является высшим приоритетом. А это означает наличие аналогичных проблем в сфере здравоохранения и неразрывно связанных с ними демографических проблем.

Прежде чем перейти к исследованию актуальных проблем демографии Арктического региона, необходимо определить на основе имеющихся данных географические границы рассматриваемого региона.

В качестве исходного региона, по мнению авторов «Доклада о развитии человека в Арктике» [3], можно рассматривать регион, охваченный Программой арктического мониторинга и оценки (ПАМО) 1997 и 2002 гг. [4, 5]. Однако, по нашему мнению, с учетом правовых и административных границ, Арктическое пространство, предлагаемое авторами «Доклада о развитии человека в Арктике» [3] (рис. 1), несколько отличающееся от карты Арктики ПАМО более точно отражает существующее положение вещей. Арктика включает всю Аляску, Канаду к северу от 60° северной широты, с северным Квебеком и Лабрадором, целиком Гренландию, Фарерские острова и Исландию, а также северные провинции Норвегии, Швеции и Финляндии. Российские регионы Арктики охватывают Мурманскую область, Ненецкий, Ямало-Ненецкий, Таймырский и Чукотский автономные округа, города Воркуту в Республике Коми, Норильск и Игарку в Красноярском крае, а также районы Республики Саха, которые близки к Полярному кругу.

В соответствии с административно-политическим делением Арктического региона, присутствие основных стран, а также

процентное соотношение коренного и некоренного населения можно видеть на рис. 2.

Демографическая ситуация в разных частях циркумполярного региона различна. Однако имеют место общие характеристики населения, показывающие «похожесть» различных групп жителей Арктики и их определяющие отличия от населения южных территорий или других не циркумполярных областей северной части полушария. Очевидно, что в конце XX века (и тенденция эта пока сохраняется) отток населения превышал приток. Возрастная структура населения Арктики отличается от возрастной структуры южной части рассматриваемых территорий.

Существенным отличием является большая доля населения работоспособного возраста, а также (в определенных циркумполярных областях) молодых возрастных групп, и меньшая доля старших возрастных групп. Что, по нашему мнению, с точки зрения реализации социального потенциала является позитивным явлением.

Эта особенность возрастной структуры определяется влиянием притока мигрантов работоспособного возраста и оттока людей пенсионного возраста. На рис. 3 и 4 представлены данные по коэффициенту суммарной рождаемости в странах и районах Арктики, а на рис. 5 и 6 – данные по ожидаемой продолжительности жизни.

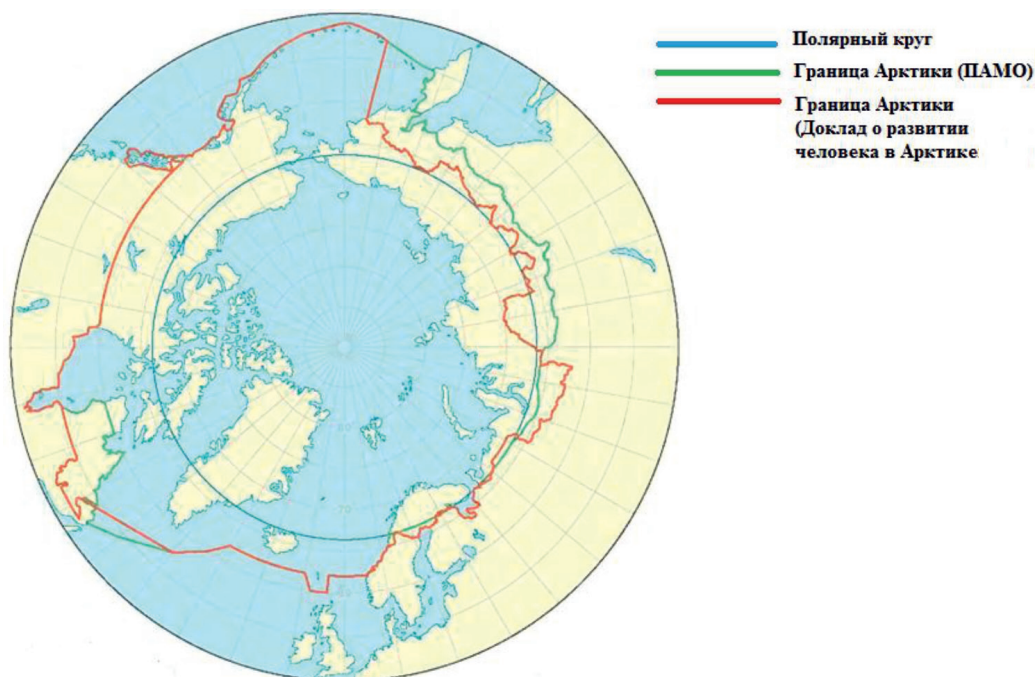


Рис. 1. Границы Арктического региона [3]

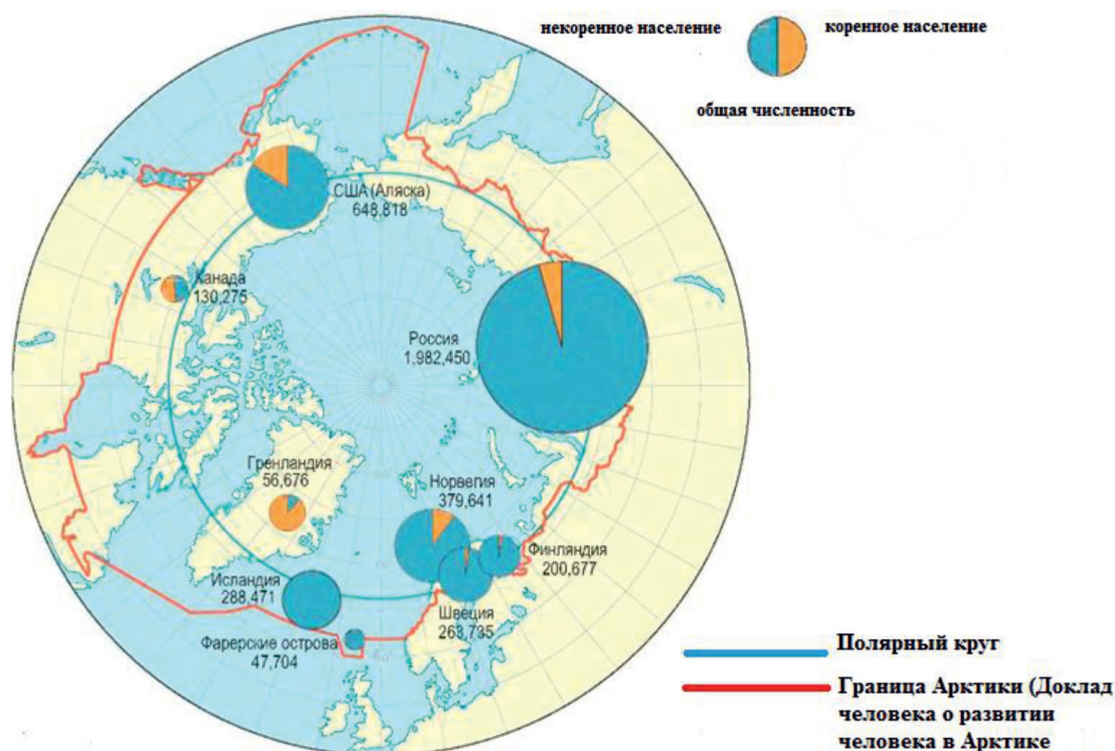


Рис. 2. Соотношение коренного и некоренного населения в «арктических» странах [3]

Исследуя имеющиеся данные по коренному населению, можно сделать вывод о том, что, как правило, оно оказывается гораздо моложе.

Часть из них жили здесь тысячи лет. Другая часть циркумполярного населения – некоренные жители. Эти этнически разнородные группы заметно различаются по демографическим характеристикам и образу жизни, несмотря на значительное сближение в последние десятилетия. В зависимости от доли коренного и некоренного населения в каждой циркумполярной области этот фактор существенно влияет на социально-экономические условия данной территории. Примером служит Нунавут в Канаде, где 85% населения составляют инуиты и лишь 15% – некоренные жители. Средний возраст инуитов в Нунавуте составляет 19 лет (это означает, что половина инуитского населения моложе этого возраста). Если включить в группу подсчета некоренное население Нунавута, то значение среднего возраста возрастает только до 22 лет ввиду высокого удельного веса инуитского населения. Для сравнения в той же Канаде, провинции Юкон, где население на 75% некоренное, средний возраст составляет 35,8 лет – лишь на 2 года меньше, чем в Канаде

в целом. При этом средний возраст коренного населения – 28,6 лет.

В российских регионах Арктики выделяют следующие коренные народы (с запада на восток): саамы, ненцы, хангы, селькупы, энцы, нганасаны, долганы, эвенки, эвены, юкагиры, чукчи, чуванцы и эскимосы/инуиты-юпик.

Что касается динамики численности населения, то это тоже один из серьезных критериев при оценке потенциала социального развития региона.

В европейских странах доля населения, проживающего на северных территориях, постепенно сокращается. Например, в Норвегии максимальный процент (12,5%) был зафиксирован в 50-е годы, в Швеции – в начале 60-х гг. (3,5%), в Финляндии максимальные значения приходятся на середину 60-х гг. (4,8%). В настоящее время доля населения северных территорий составляет 10,2% в Норвегии, 2,9% в Швеции, 3,6% в Финляндии. Доля населения России, проживающего в ее арктических областях, до недавнего времени непрерывно росла. Она достигла максимума в 1990 г. (1,7%). Однако последовавший резкий спад снизил ее до 1,4% в 2002 г. В таблице приведены данные по динамике численности населения Арктического региона.

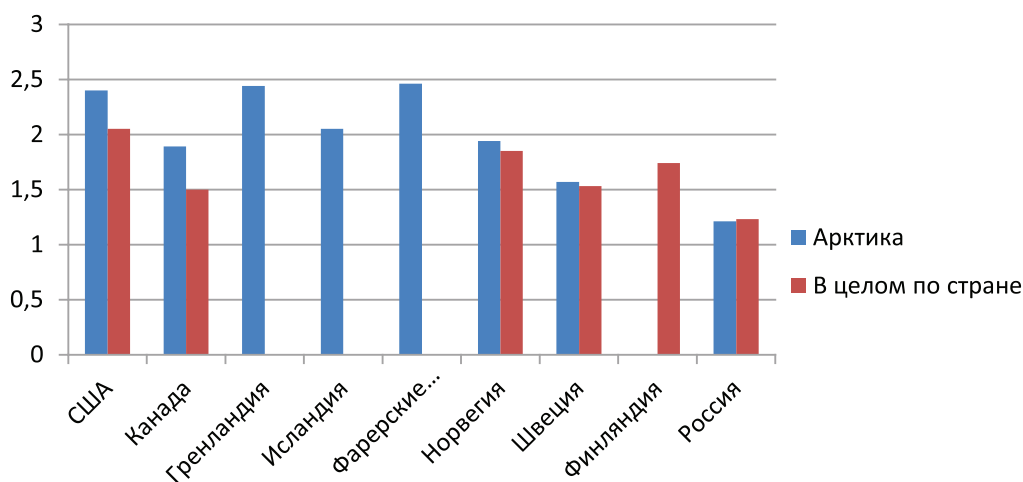


Рис. 3. Коэффициент суммарной рождаемости в странах и районах Арктики (По материалам [3] и авторским статистическим исследованиям, 2007–2016)

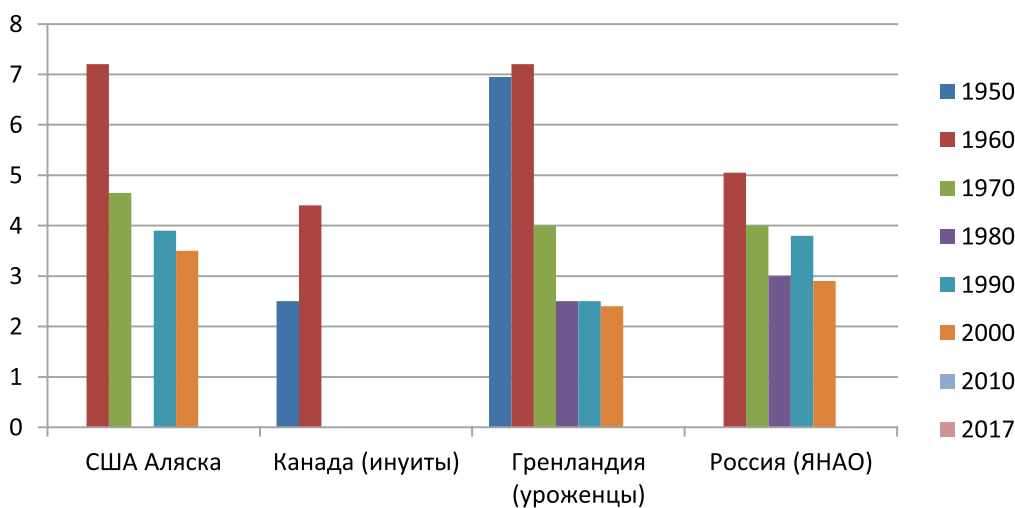


Рис. 4. Коэффициент суммарной рождаемости – коренные народы Арктики (По материалам [3] и авторским статистическим исследованиям)

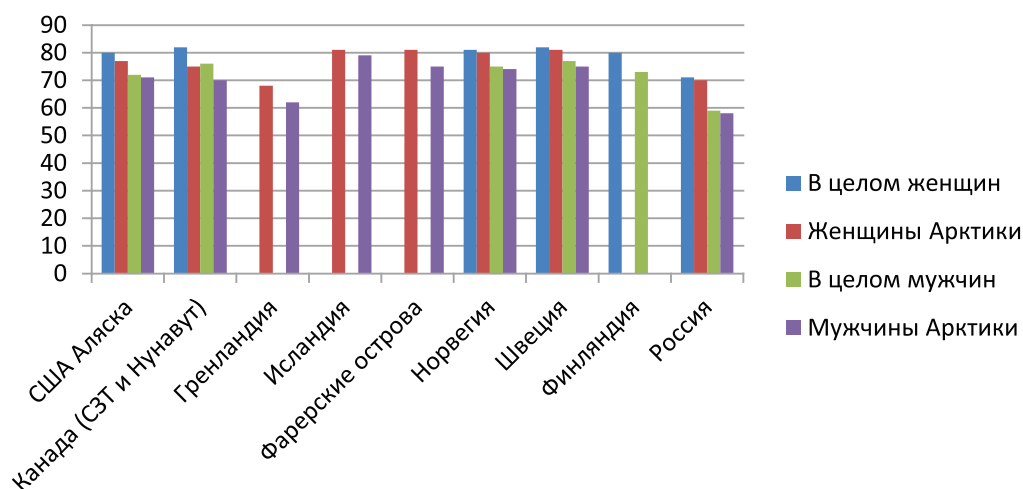


Рис. 5. Ожидаемая продолжительность жизни. Арктические районы и страны (По материалам [3] и авторским статистическим исследованиям)

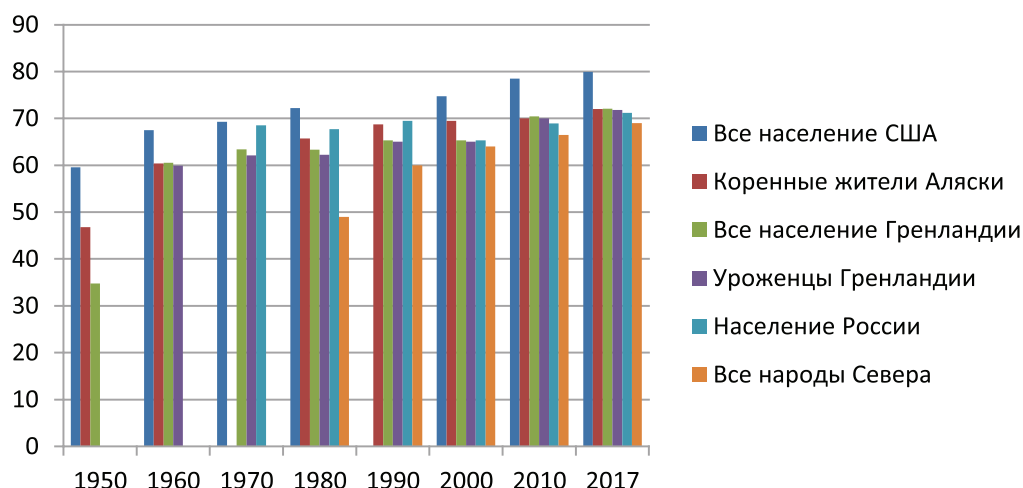


Рис. 6. Ожидаемая продолжительность жизни. Коренные народы Арктики (По материалам [3] и авторским статистическим исследованиям)

Динамика численности Арктического региона (1940–2017 гг.), тыс. человек

Арктические регионы	1940	1950	1960	1970	1980	1990	2000	2010	2017
США (Аляска)	72,5	128,6	226,2	300,4	401,9	550,0	626,9	710,0	742,0
Канада (Северо-Западные территории, Юкон, Нунавут, Нунавик)	–	33,0	51,2	81,4	100,2	115,8	120,6	122,0	126,10
Дания (Гренландия)	21,4	23,6	33,1	46,3	49,8	55,6	56,1	57,12	58,1
Исландия	121,5	144,0	175,7	204,6	229,2	255,7	282,8	311,0	332,53
Дания (Фарерские острова)	29,2	–	34,6	38,7	43,24	47,77	45,35	48,49	49,86
Норвегия (Финмарк, Тромс, Нурланн, Шпицберген)	–	221,8	237,2	243,2	243,8	239,5	239,1	466,0	391,96
Швеция (Норботтен)	216,0	241,5	261,8	255,9	267,0	263,3	257,2	260,0	251,08
Финляндия (Лапландия)	137,0	167,1	205,1	197,1	194,9	200,7	191,8	184,0	184,39
Россия (Мурманская область, Архангельская область (МО, острова в СЛО), Ненецкий автономный округ, Республика Карелия (три МО на побережье Белого моря), Республика Коми (Воркута), Ямало-Ненецкий автономный округ, Красноярский край: Таймырский МР, Норильск, Игарка, Республика Саха (Якутия) – 11 улусов, Чукотский автономный округ)	523,8	–	1128,0	1508,7	1948,1	2598,5	1981,1	2502,0	2478,13

В статье Д.А. Гайнанова, С.А. Кирилловой, О.Г. Кантор [6] предлагается метод диагностирования социального потенциала регионов российской Арктики. Использование метода, представленного в данном исследовании [4] по общему числу аркти-

ческих регионов и других субъектов Российской Федерации, позволило определить степень влияния «элементов социального потенциала» [6] на волатильность развития этих регионов и на этой базе дало возможность определить величину «реализованно-

го потенциала». Авторами была сформирована система показателей (использовались научные исследования, результаты которых приведены в [7]), в число которых вошли критерии, показывающие эффективность использования отдельных видов рассматриваемых ресурсов, таких как «труд, инвестиции, основные фонды, бюджетные средства» [6], а также «результативность функционирования отраслей социальной сферы, сферы экологии, эффективность деятельности органов государственной власти и управления, показатели, характеризующие уровень и качество жизни населения» [6]. Авторами исследовалась динамика реализации элементов «социального потенциала» российских регионов Арктики, таких как демография, здравоохранение, образование, уровень жизни. Причем сравнение проводилось по суммарным обобщенным показателям регионов (Арктика) и России в целом. С этой точки зрения представляется интересным тот факт, что, используя в качестве основы предложенную методику [6, 8], был проведен анализ статистических данных последних лет (2015–2017 гг.), принимая во внимание дифференцированный региональный срез данных. Совместив графики динамики развития «элементов социального потенциала» [6, 9] российских регионов Арктики и других субъектов Российской Федерации по выбранным авторами работы [6] составляющим (демография,

образование, здравоохранение и уровень жизни), не удалось выявить сколько-нибудь значительных отличий в результирующей картинке (рис. 7) российских регионов Арктики [10] в сравнении с другими субъектами Российской Федерации.

Выводы

1. Исходя из результатов исследований статистических и информационных материалов, можно констатировать, что концепция развития человека является альтернативой такому измерению благосостояния человека или качества жизни, как ВВП на душу населения.

2. В зависимости от доли коренного и некоренного населения в каждой циркумполярной области возрастной фактор существенно влияет на социально-экономические условия данной территории.

3. Позитивное социально-экономическое развитие регионов российской Арктики не обеспечивает динамичного роста реализации «социального потенциала» арктических областей.

4. Необходимо определение и внедрение мероприятий по формированию условий, которые могли бы содействовать максимальной реализации потенциалов Российской Арктики, по достижению высокого уровня и качества жизни на базе проведения абсолютно новой социальной политики в регионе.

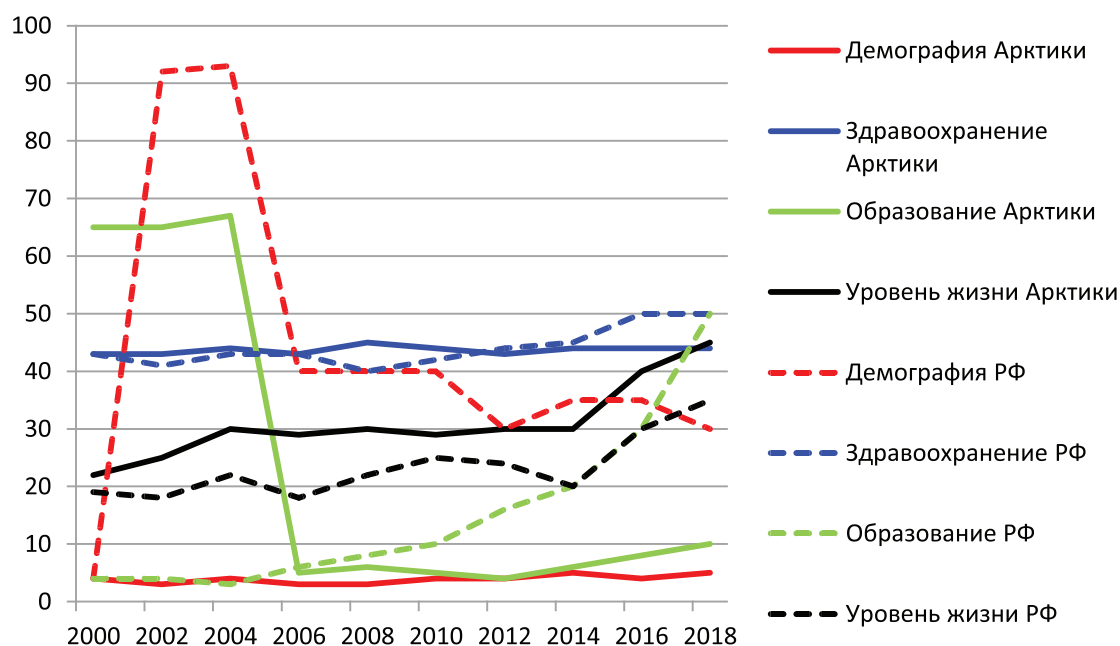


Рис. 7. Анализ динамики развития «элементов социального потенциала» [6] (по оси Y – процент использования «потенциала» по годам, ось X)

Список литературы

1. Мазур И.И. Арктика – точка бифуркации в развитии глобального мира // Век глобализации. – 2010. – Выпуск № 2 (6). – С. 93–104.
2. Белов А.В. Социальная ответственность: автореф. дис. ... канд. философ. наук: 09.00.11. – Волгоград.: Волг. гос. университет, 2011. – С. 3.
3. Доклад о развитии человека в Арктике / Перевод с английского под ред. А.В. Головнева. – Екатеринбург, Салехард, 2007. – 244 с.
4. Arctic Monitoring and Assessment Programme (AMAP) // Arctic Pollution Issues: State of the Arctic Environment Report. ISBN 82-7655-060-6, © Arctic Monitoring and Assessment Programme, Oslo. 1997. 12 с.
5. AMAP [Электронный ресурс]. – Режим доступа: <https://www.amap.no/> (дата обращения: 25.04.2018).
6. Гайнанов Д.А., Кириллова С.А., Кантор О.Г. Диагностика реализации социального потенциала регионов российской Арктики с позиций устойчивого развития // Вестник Томского государственного университета. – 2013. – № 376. – С. 132–136.
7. Кириллова С.А., Кантор О.Г. Идентификация арктических регионов России с позиций пространственной неоднородности // Регион: экономика и социология. – 2013. – № 2 (78). – С. 48–65.
8. Егорова М.С., Карлова Т.В. Социально-экономические аспекты промышленного развития российских регионов Арктики // Вестник МГТУ Станкин. – 2014. – № 1 (28). – С. 160–163.
9. Егорова М.С. Риски и трудности экономического освоения Арктики и методы управления ими // Фундаментальные исследования. – 2014. – № 8–1. – С. 221–226.
10. Егорова М.С. Хозяйственное освоение Севера и Арктики в Канаде / М.С. Егорова. – Саарбрюкен, Германия: Lambert Academic Publishing, 2014, ISBN: 978-3-659-59215-7, Copyright/© 2014 OmniScriptum GmbH & Co. KG. 115 с.