

УДК 336.14

ПОДХОД К АНАЛИЗУ ВЛИЯНИЯ РЕГИОНАЛЬНОГО БЮДЖЕТА НА СОЦИАЛЬНУЮ СФЕРУ

Наслунга К.С.

ФГБУН «Институт экономики» Уральского отделения Российской академии наук, Екатеринбург,
e-mail: Kseniya_naslunga@mail.ru

Частью экономической системы региона выступает социальная сфера, развитие которой напрямую зависит от финансовых возможностей органов власти данной территории. Социальная направленность бюджета подтверждается социальными статьями, которые занимают наибольшую часть в структуре расходов региональных бюджетов. Целью исследования является выявление влияния социальных расходов регионального бюджета на три выбранных показателя. В качестве показателей используемых для оценки влияния выбраны следующие: доля социальных статей в расходах регионального бюджета, структура денежных доходов населения, мощность амбулаторно-поликлинических организаций и доля населения с денежными доходами ниже величины прожиточного минимума. В статье представлен и описан методический подход к определению состояния регионального бюджета. Бюджетные показатели объединены в группы, оценка по каждой из которых позволяет получить общую картину. В рамках данного исследования рассматривается группа, оценивающая «направленность бюджета региона». Так же приведен алгоритм оценки влияния регионального бюджета на социальную сферу. Представлено сопоставление динамики выбранных показателей и сделан вывод о том, что ухудшение ситуации в социальной сфере приводит к росту нагрузки на бюджет и увеличению объемов финансирования. Предложены мероприятия по повышению эффективности финансирования социальной сферы.

Ключевые слова: бюджет региона, социальная сфера, расходы бюджета, благосостояние населения, бюджетное финансирование

APPROACH TO THE ANALYSIS OF INFLUENCE OF THE REGIONAL BUDGET ON THE SOCIAL SPHERE

Naslunga K.S.

Institute of Economics of the Ural Branch of RAS, Ekaterinburg, e-mail: Kseniya_naslunga@mail.ru

The social sphere, which development directly depends on financial opportunities of authorities of this territory, is a part of economic system of the region. The social orientation of the budget is confirmed by social articles which occupy the greatest part in budget expenses. The aim of this article is assessment of the influence of social expenses of the regional budget on three chosen indicators. As the indicators were chosen: the share of social articles in expenses of the regional budget, structure of monetary incomes of the population, power of the out-patient and polyclinic organizations and a share of the population with monetary incomes is lower than the size of a living wage. The methodical approach to define the condition of the regional budget is presented and described. The budgetary indicators are united in groups which allows to receive an overall picture. Within this research is considered the group, which estimate «orientation of the regional budget». The algorithm of assessment of influence of the regional budget on the social sphere is also proposed. Comparison of dynamics of the chosen indicators is presented. In conclusion is drawn that deterioration in a situation in the social sphere leads to growth of budget load and increase in the amounts of financing. Measures for increase in efficiency of financing of the social sphere are offered.

Keywords: budget of the region, social sphere, budget expenses, welfare of the population, budgetary financing

Неотъемлемой частью экономической системы региона выступает социальная сфера, развитие которой напрямую зависит от финансовых возможностей органов власти данной территории. Социально-ориентированная экономика направлена на создание благоприятных условий жизни людей, формирование эффективной системы защиты незащищенных слоев населения, обеспечению равного доступа граждан к определенному перечню государственных услуг [1]. Финансирование социальных направлений занимает наибольшую часть в структуре расходов бюджета региона. Бюджетные ассигнования на финансирование социальной сферы формируются как из собственных доходных источников региона, так и за счет субвенций из вышестоящего бюджета [2, 3].

Цель исследования: выявление влияния социальных расходов регионального бюджета на три выбранных показателя (структура денежных доходов населения, мощность амбулаторно-поликлинических организаций и доля населения с денежными доходами ниже величины прожиточного минимума) с разработкой дальнейших рекомендаций по увеличению эффективности финансирования социальной сферы.

Материалы и методы исследования

Анализ и оценка бюджетных показателей может производиться по временным периодам с последующим сравнением полученных результатов по территориям, что позволит выявить различные факторы, оказывающие влияние на финансовое состояние региона. Автором была разработана методика, показывающая состояние регионального бюджета [4]. Методом экспер-

ных оценок выбраны показатели, объединённые в группы, раскрывающие определенные факторы, влияющие на состояние регионального бюджета. Интегральный показатель состояния бюджета субфедерального уровня складывается из пяти компонент (табл. 1). В свою очередь, большинство слагаемых интегрального индекса также формируются на основе нескольких компонент. Все показатели имеют пороговые границы, исходя из нормативных или среднероссийских значений.

В рамках данного исследования акцент сделан на влияние бюджетных расходов на социальную сферу.

Показатель «доля социальных статей в расходах регионального бюджета» позволит выявить направленность бюджетной политики и повлиять на повышение качества жизни населения, которое является важным критерием при оценке эффективности расходов на социальную сферу. Оценить качества жизни можно через ряд показателей, таких как средняя продолжительность жизни населения, уровень заболеваемости основными болезнями, количество объектов социальной инфраструктуры, реальные доходы населения и другие [1].

Таблица 1

Показатели оценки состояния регионального бюджета

Показатели и группы	Расчетная формула
I. Сбалансированность, устойчивость и финансовая независимость	
1. Коэффициент сбалансированности региональных бюджетов	$K_{\text{сбал.}} = \frac{D_i}{P_i},$ <p>D_i – объем доходов бюджета i-го субъекта РФ; P_i – объем бюджетных расходов i-го субъекта РФ</p>
2. Доля бюджетного дефицита территории в доходах регионального бюджета	$D_{\text{бюдж.деф.}} = \frac{P_i - D_i}{D_i - B_i} \cdot 100,$ <p>B_i – объем безвозмездных поступлений i-го субъекта РФ</p>
3. Коэффициент финансовой независимости региональных бюджетов	$K_{\text{фин.незав.}} = \frac{\text{НД}_i + \text{НнД}_i}{D_i},$ <p>НД_i – объем налоговых доходов бюджета i-го субъекта РФ; НнД_i – объем неналоговых доходов бюджета i-го субъекта РФ</p>
II. Качество планирования и исполнения	
4. Коэффициент исполнения бюджета субъекта РФ по доходам без учета безвозмездных поступлений к плановому уровню	$K_{\text{исп.дох.}} = \frac{ D_i - D_{\text{план.}i} }{D_{\text{план.}i}},$ <p>$D_{\text{план.}i}$ – утвержденный в законе о бюджете объем доходов бюджета i-го субъекта РФ без учета безвозмездных поступлений</p>
5. Доля расходов бюджета, исполняемых в рамках целевых программ, в общем объеме расходов бюджета субъекта РФ	$D_{\text{цел.прог.}} = \frac{P_{\text{цел.прог.}i}}{P_i},$ <p>$P_{\text{цел.прог.}i}$ – объем бюджетных расходов i-го субъекта РФ, формируемых в рамках целевых программ</p>
III. Оценка долговых обязательств	
6. Коэффициент отношения объема государственного долга субъекта РФ, к общему объему доходов бюджета субъекта РФ	$K_{\text{гос.долг}} = \frac{V_{\text{гос.долг}i} - K_i}{D_i - B_i},$ <p>$V_{\text{гос.долг}i}$ – объем государственного долга i-го субъекта РФ по состоянию на 1 января текущего финансового года; K_i – объем бюджетных кредитов i-го субъекта РФ</p>
7. Уровень долговой нагрузки на региональный бюджет	$U_{\text{долг.нагруз.}} = \frac{V_{\text{гос.долг}i}}{D_i - B_i}$
IV. Направленность регионального бюджета	
8. Доля социальных статей в расходах регионального бюджета	$D_{\text{соц.расх.}} = \frac{P_{\text{здравоохр.}i} + P_{\text{соц.пол.}i} + P_{\text{образ.}i}}{P_i} \cdot 100,$ <p>$P_{\text{здравоохр.}i}$ – объем бюджетных расходов i-го субъекта РФ по направлению здравоохранение; $P_{\text{соц.пол.}i}$ – объем бюджетных расходов i-го субъекта РФ по направлению социальная политика; $P_{\text{образ.}i}$ – объем бюджетных расходов i-го субъекта РФ по направлению образование</p>

Окончание табл. 1	
Показатели и группы	Расчетная формула
V. Влияние бюджетных показателей на основные экономические показатели	
9. Доля основных региональных налогов в ВРП	$D_{\text{рег.налог.}} = \frac{N_{\text{НДФЛ}_i} + N_{\text{приб.орган.}i} + N_{\text{имущ.орган.}i}}{\text{ВРП}}$ <p> $N_{\text{НДФЛ}_i}$ – объем поступлений по налогу на доходы физических лиц на территории i-го субъекта РФ; $N_{\text{приб.орган.}i}$ – объем поступлений по налогу на прибыль организаций на территории i-го субъекта РФ; $N_{\text{имущ.орган.}i}$ – объем поступлений по налогу на имущество организаций на территории i-го субъекта РФ; ВРП – объем валового регионального продукта </p>
10. Коэффициент обеспеченности населения бюджетными средствами	$K_{\text{обесп.}} = \frac{P_i}{\text{Ч}_i}$ <p>Ч_i – численность населения i-го субъекта РФ</p>

Примечание. Источник [4].

Таблица 2

Суммарные социальные расходы бюджетов УрФО в 2013–2017 гг.

Регионы УрФО	Суммарные социальные расходы («Образование» + «Здравоохранение» + «Социальная политика»), %				
	2013 г.	2014 г.	2015 г.	2016 г.	2017 г.
Уральский регион	60	62	63	63	63
Курганская область	71	71	71	71	73
Свердловская область	69	71	72	71	69
Тюменская область	44	44	47	50	51
ХМАО	61	65	60	64	65
ЯНАО	46	46	53	50	49
Челябинская область	70	71	73	73	72

Примечание. Источник: составлено автором по данным Федерального Казначейства РФ.

Алгоритм оценки влияния бюджета региона на социальную сферу может состоять из следующих шагов:

- 1) проведение комплексного анализа ситуации в социальной сфере;
- 2) проведение анализа расходов регионального бюджета;
- 3) сопоставление расходов бюджета с ситуацией в социальной сфере в динамике;
- 4) интерпретация полученных результатов с дальнейшей разработкой мероприятий по улучшению ситуации.

Результаты исследования и их обсуждение

Расходы бюджетов большинства субъектов РФ на социальные направления составляют более 50% от общей суммы, что подтверждается данными табл. 2. В табл. 2 представлена динамика показателя «Доля социальных статей в расходах регионального бюджета», который включает сумму трех социальных направлений: образование, здравоохранение, социальная политика).

Даже при высокой дефицитности бюджетов многих регионов социальные рас-

ходы подвергаются сокращению в гораздо меньшей степени, чем расходы на производственные нужды. Но, несмотря на это, в последние годы консолидированные бюджеты регионов показывают тенденцию снижения удельного веса расходов на такие направления, как образование и здравоохранение. По данным Счетной палаты за 9 месяцев 2017 г. расходы на медицину в консолидированных бюджетах 84 субъектов РФ были снижены на 42,9% [5]. Так же их доля снижается и в составе валового внутреннего продукта. Потребности населения по отраслям социальной сферы увеличиваются более быстрыми темпами, чем появляются дополнительные источники их финансирования [6].

Экспертами выделен ряд тенденций, характеризующих состояние социальной сферы в регионах России: низкий уровень жизни, высокая социальная нагрузка на бюджет региона, отрицательный прирост населения, падение реальных доходов, увеличение уровня бедности, рост доли населения с доходами ниже величины среднемесячной заработной

платы и т.д. Такие тенденции в долгосрочной перспективе негативно повлияют на экономическое развитие территории [7].

Для исследования влияния бюджетных расходов на социальную сферу предлагается использовать следующие показатели:

1) структура денежных доходов населения (социальные выплаты);

2) мощность амбулаторно-поликлинических организаций;

3) доля населения с денежными доходами ниже величины прожиточного минимума.

На рис. 1 представлена динамика бюджетных расходов Уральского региона на социальные направления.

Из рис. 1 видно, что в абсолютном выражении расходы на выбранные для анализа направления (образование, здравоохранение, социальная политика) растут по всем субъектам УрФО. Постоянная ограниченность финансовых ресурсов и реорганизация бюджетной сети, а также нестабильность социально-экономической обстановки в регионах требует регулярного мониторинга и контроля за использованием средств, направленных на социальную сферу [8].

Рассмотрим изменение структуры денежных доходов населения по направлению «социальные выплаты» (рис. 2).

В анализируемом периоде наблюдается тенденция увеличения доли социальных выплат в структуре денежных доходов населения. В кризисный период государство направляет больше средств на социальную поддержку населения.

Социальные расходы региональных бюджетов в рассматриваемом периоде увеличивались, несмотря на ухудшение экономической ситуации, что обусловлено государственной политикой, в которой основной упор сделан на решение социальных вопросов, а именно на повышение уровня жизни и благосостояния населения. Экономический кризис, начавшийся в 2014 г., не позволил реализовывать меры направленные на повышение благосостояния, но в такие периоды необходимо поддерживать уровень жизни населения, например, за счет увеличения социальных выплат [9].

На рис. 3 представлена динамика за 2014–2016 гг. расходов бюджетов Уральского региона по направлению «Здравоохранение».

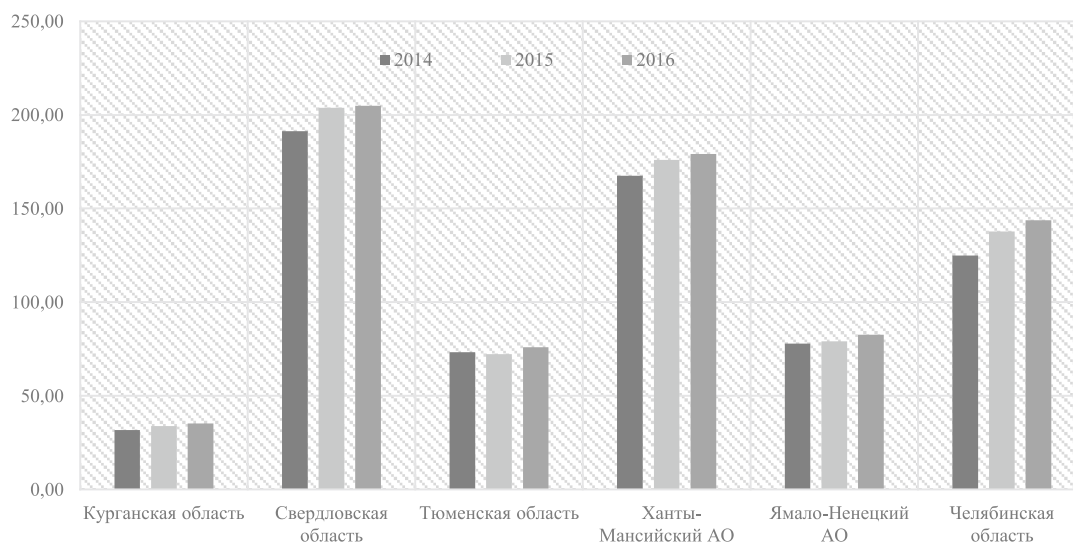


Рис. 1. Динамика социальных расходов бюджетов Уральского региона в 2014–2016 гг., млрд руб.

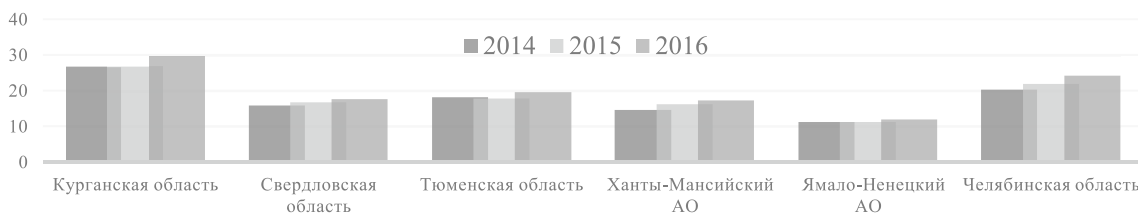


Рис. 2. Социальные выплаты в структуре денежных доходов населения в 2014–2016 гг.

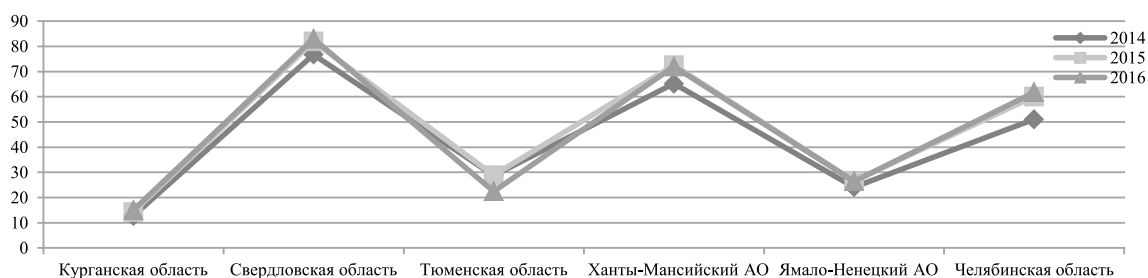


Рис. 3. Динамика расходов на здравоохранение в 2014–2016 гг., млрд руб.

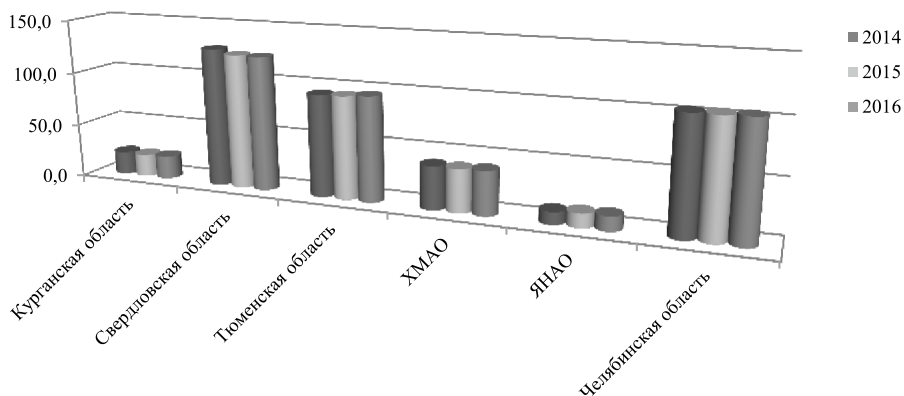


Рис. 4. Мощность амбулаторно-поликлинических организаций в 2014–2016 гг. в УрФО (посещений в смену)

Таблица 3

Доля населения с денежными доходами ниже величины прожиточного минимума в 2014–2016 гг.

УрФО	2014 г., %	2015 г., %	2016 г., %
Курганская область	16,6	18,6	19,4
Свердловская область	8,3	9,7	10,1
Тюменская область	11,4	13,9	15,1
ХМАО	10,9	12,8	13,3
ЯНАО	6,9	7,5	7,4
Челябинская область	11,4	13,9	15,1

Примечание. Источник: составлено автором по данным Федеральной службы государственной статистики.

Можно отметить рост расходов в 2015 г. по отношению к 2014 г. по всем регионам УрФО. Что касается 2016 г., то в сравнении с аналогичным периодом прошлого года сократились расходы в Тюменской области и Ханты-Мансийском АО.

На рис. 4 представлена ситуация в 2014–2016 гг. по показателю «Мощность амбулаторно-поликлинических организаций».

Прослеживается тенденция увеличения числа посещений в анализируемом периоде практически по всем регионам УрФО. Такая статистика подтверждает ориентацию системы здравоохранения на амбулаторное и стационарное обслуживание, но не гово-

рит об эффективности используемых финансовых ресурсов.

Экономическая политика, проводимая региональными властями, одной из важных целей ставит полноценное финансирование системы социальной защиты населения. Текущее адресное, полное и своевременное финансирование, основанное на принципе нуждаемости, не соответствует тому, которое необходимо для ускоренного развития и роста всей экономики [10].

Еще одним показателем для анализа был выбран «доля населения с денежными доходами ниже величины прожиточного минимума» (табл. 3).

Из табл. 3 можно сделать вывод об увеличении показателя в оцениваемом периоде. Рост доли малообеспеченного населения накладывает определенную нагрузку на расходы бюджета региона, поскольку объемы государственной социальной помощи тоже увеличиваются. Государство реализует мероприятия по социальной защите через непосредственные выплаты и услуги, устанавливает гарантированный минимальный размер оплаты труда, обеспечивает поддержку семьи, материнства и детства, инвалидов и пожилых граждан, развивает систему социальных служб, устанавливает пособия и иные гарантии [11].

Заключение

Мероприятиями по повышению эффективности финансирования социальной сферы могут выступать:

- повышение контроля и ответственности территориальных властей за использование средств, выделенных на финансирование социально-культурных мероприятий;
- достижение оптимального разграничения полномочий между уровнями власти в вопросах финансирования социальной сферы;
- мобилизация доходных источников территории, достаточных для финансирования возложенных обязательств;
- развитие сети и укрепление материально-технической базы учреждений социального обслуживания за счет средств целевого программного финансирования;
- существенное расширение сферы платности социальных услуг дифференцированного качества.

Данный перечень рекомендаций позволит сбалансировать нагрузку на бюджет региона.

Исследование выполнено за счет средств гранта РФФИ (проект № 16-06-

00048 «Социальная парадигма регионального развития: выбор приоритетов и трансформация экономики»).

Список литературы

1. Ниналалова Ф.И. Проблемы бюджетного финансирования социальной сферы региона // Вестник экспертного совета. 2015. № 1 (1). С. 10–14.
2. Стукач М.А. Особенности финансирования социальной сферы на муниципальном уровне // Инновационная наука. 2016. № 3. С. 216–218.
3. Асланова С.Х., Топсахалова Ф.М.-Г., Лайпанов А.Ю. Социальная политика: сущность, современное состояние, проблемы и совершенствование отдельных сфер на уровне региона // Фундаментальные исследования. 2016. № 3–1. С. 113–117.
4. «Лукавые» данные и реальная динамика социально-экономического развития субъектов РФ / Под ред. А.А. Кукина, В.П. Чичканова. Екатеринбург: Институт экономики УрО РАН, 2017. 364 с.
5. Татьяна Голикова: Правительство и регионы разошлись в оценке дефицита региональных бюджетов на 2017 г. в 73 раза. Сайт Счетной палаты РФ. URL: http://www.ach.gov.ru/press_center/news/31692 (дата обращения: 23.11.2018).
6. Аганбегян А.Г. Об альтернативном подходе к финансированию здравоохранения и других отраслей социальной сферы // Деньги и кредит. 2013. № 9. С. 17–23.
7. Сироткина Н.Г., Сидоренко А.В. Социальная политика как фактор экономического развития региона // Вестник Самарского экономического государственного университета. 2017. № 1 (147). С. 43–51.
8. Федорова А.Ю., Дорожкина Н.И., Турбина Н.М. Особенности формирования регионального бюджета // Социально-экономические явления и процессы. 2017. № 5. С. 144–153.
9. Воробьева Е.И. Расходы бюджета региона как инструмент выбора между социальной сферой и экономическим развитием // Научный вестник: Финансы, банки, инвестиции. 2016. № 3. С. 17–22.
10. Апряткина А.М. Финансирование социальной защиты населения в России: состояние, проблемы, тенденции // Огарёв-Online. 2014. № 21 (35). С. 1–5.
11. Каргинова Е.В. Социальная защита населения в современной России // Актуальные проблемы гуманитарных и естественных наук. 2016. № 9–1. С. 259–266.