

УДК 332.1

## СГЛАЖИВАНИЕ ДИСПРОПОРЦИЙ РАЗВИТИЯ МУНИЦИПАЛЬНЫХ ОБРАЗОВАНИЙ ПОСРЕДСТВОМ ПОВЫШЕНИЯ ИХ ИНВЕСТИЦИОННОЙ ПРИВЛЕКАТЕЛЬНОСТИ

**Исаева Е.А., Брюханова Н.В.**

*ЧОУ ВО «Южный университет (ИУБиП)», Ростов-на-Дону,  
e-mail: Isaeva.90@mail.ru, bruhanovanv2009@rambler.ru*

В настоящее время политические и экономические процессы, происходящие в мире, существенно влияют на развитие регионов и страны в целом. Наблюдаются все большие межрегиональные диспропорции в уровнях развития территорий, и как следствия благосостояния граждан. В статье на основе анализа основных статистических показателей характеризующих различные сферы социально-экономического развития локальной территории, был осуществлен расчет интегрального показателя инвестиционного климата и произведена разбивка шесть групп в зависимости от уровня инвестиционной привлекательности территорий Ростовской области. Анализ показал большой разброс в развитии локальных территорий Ростовской области. В связи с этим возникает острая необходимость в стимулировании социально-экономического развития муниципальных образований, которое возможно при активизации внутренних финансовых возможностей и привлечения внешних ресурсов частных отечественных и зарубежных инвесторов. Необходимо осуществлять работу по привлечению инвестиций на территорию с учетом потребностей и возможностей муниципалитетов. Такой подход позволит на краткосрочную перспективу достигнуть высокого уровня сбалансированности развития всего экономического пространства региона.

**Ключевые слова:** регион, региональная система, инвестиции, инвестиционная привлекательность, муниципальное образование, привлечение инвестиций, выравнивание развития территории, инвестиционный климат, потенциал, социально-экономическое развитие

## SMOOTHINGS OF DISPROPORTIONS OF DEVELOPMENT OF MUNICIPALITIES BY MEANS OF INCREASE OF THEIR INVESTMENT APPEAL

**Isaeva E.A., Bryukhanova N.V.**

*PEI HE «Souther University (IMBL)», Rostov-on-Don,  
e-mail: Isaeva.90@mail.ru, bruhanovanv2009@rambler.ru*

Now the political and economic processes happening in the world significantly influence development of regions and the country in general. The increasing interregional disproportions in levels of development of territories, and as consequences of welfare of citizens are observed. In article on the basis of the analysis of the main statistics characterizing various spheres social and economic development of the local territory calculation of an integrated indicator of investment climate was performed and breakdown six groups depending on the level of investment appeal of territories of the Rostov region is made. The analysis showed a wide spacing in development of local territories of the Rostov region. In this regard there is an urgent need in stimulation of social and economic development of municipalities which is possible at activization of internal financial opportunities and attraction of external resources of private domestic and foreign investors. It is necessary to carry out work on attraction of investments on the territory taking into account requirements and opportunities of municipalities. Such approach will allow to reach the high level of balance of development of all economic space of the region on a short-term outlook.

**Keywords:** region, regional system, investments, investment attractiveness, municipality, attraction of investments, alignment of territory development, investment climate, potential, socio-economic development

Неоднородность социально-экономического развития российских регионов актуализирует необходимость решения проблемы повышения эффективности управления региональным развитием на основе существующих теоретических и методологических подходов в региональной экономике [5].

**Целью данного исследования** является анализ гипотезы о том, что с помощью повышения инвестиционной привлекательности муниципалитетов можно достигнуть сбалансированного развития региона в целом.

В рамках исследования была предложена авторская методика принятия решения в сфере повышения инвестиционного климата территории (МО), которая позволяет выявить точечные проблемы, характерные для конкретной локальной территории.

В настоящее время в условиях ограниченности ресурсов федерального и регионального бюджетов основным источником стимулирования социально-экономического развития муниципальных образований становятся внутренние финансовые возможности и внешние ресурсы частных отечественных и зарубежных инвесторов.

Однако интересы частных инвесторов направлены, прежде всего, на максимизацию ожидаемой выгоды в результате вложений, что могут обеспечить не все территории, входящие в состав региона, в силу разной обеспеченности ресурсами развития. При этом основной задачей региональных властей, целью которых является создание благоприятной среды на всей территории региона, становится не просто привлечение

инвестиций, но и равномерное распределение инвестиционных потоков с учетом потребностей и возможностей муниципалитетов. Более того, необходимо стремиться не к абсолютному выравниванию этих потоков, а к такому распределению, при котором на краткосрочную перспективу будет достигнут высокий уровень сбалансированности развития всего экономического пространства региона. Только в этом случае возможно обеспечить высокий уровень и качество жизни населения всего региона в целом.

Проведенные исследования показывают, что в настоящее время наблюдается все большее пространственное неравенство и различия в уровне социально-экономического развития, отдельных муниципальных образований, входящих в состав Ростовской области. Среди основных показателей, характеризующих диспропорции, можно выделить уровень занятости населения, среднедушевые денежные доходы, социальную инфраструктуру, условия для развития предпринимательства и другие.

Так, например, статистический показатель «численность не занятых трудовой

экономическим механизмом доступа к ресурсам развития локальных территорий региона является повышение собственных финансовых возможностей и привлечение внешних финансовых ресурсов отечественных и зарубежных инвесторов. Но при выборе территории вложения финансовых средств инвестору важно наличие условий, которые бы обеспечили наибольшую эффективность вложения, т.е. благоприятный инвестиционный климат, включающий весь набор «выгод для инвестора, связанных с территорией» [6], а именно: оптимальные природно-климатические условия, ресурсный потенциал, развитая транспортная инфраструктура и, главное, человеческий потенциал. В свою очередь, наличие диспропорций в размещении этих ресурсов порождает диспропорцию в распределении инвестиционных потоков внутри региона и, как результат, 85% привлеченных инвестиций концентрируются в крупных муниципальных образованиях, уже обладающих этими ресурсами. Таким образом, получается «замкнутый круг» (рис. 1).

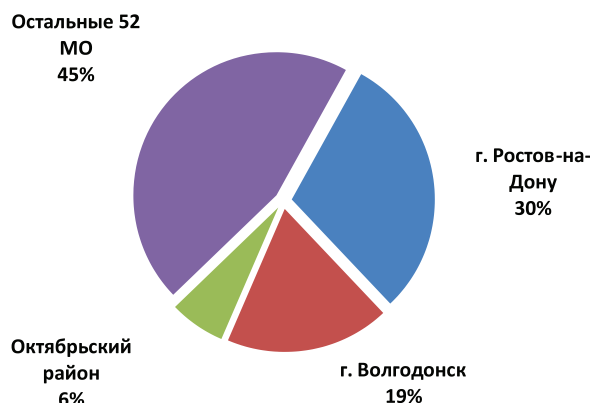


Рис. 1. Структура распределения по полному кругу предприятий в муниципальных образованиях Ростовской области (тыс. руб.)

деятельностью граждан, ищущих работу и состоящих на учете в органах государственной службы занятости» в г. Ростове-на-Дону в 2014 г. 3063 чел., тогда как в Куйбышевском районе – 174 чел. (разница почти в 20 раз); показатель «малое и среднее предпринимательство» в Аксайском районе насчитывает 2560 единиц, а в Советском районе – 65 единиц – разница почти в 40 раз) и т.д. [4].

Это свидетельствует о том, что использование механизма межбюджетного регулирования, направленного на снижение таких диспропорций и выравнивания уровня развития территорий становится малоэффективным. В этой связи возникает необходимость поиска новых источников развития этих территорий. Представляется, что в сложившихся условиях основным

Рис. 1 показывает сложившуюся ситуацию в 2014 году по статистическому показателю инвестиции по полному кругу предприятий (тыс. руб.). Так, в 2014 г. 55% привлеченных финансовых средств были распределены между 2 городскими округами и 1 муниципальным районом Ростовской области, а на долю оставшихся 52 муниципальных образований пришлось лишь 45% всего объема инвестиций.

Учитывая эту проблему, дальнейшее исследование было направлено на поиск точек роста и разработку механизма устранения «узких» мест в развитии каждого отдельно взятого муниципального района, что будет способствовать привлечению дополнительных инвестиционных потоков, которые позволят преодолеть пространственную асимметрию в развитии территорий.



Рис. 2. Методика принятия решения в сфере повышения инвестиционного климата территории (МО)

Объектом для исследования выступили 43 муниципальных района Ростовской области. Для чистоты исследования не рассматривались 12 городских округов, так как большинство из них, входя в агломерацию Ростова-на-Дону, и так находятся в выигрышной позиции, а их статистические данные существенно превышают показатели районов и при расчете дают большой разброс индикаторов.

На рис. 2 представлена методика принятия решений в сфере повышения инвестиционного климата территории (МО), элементы которой использовались в дальнейшем исследовании.

Так, среди показателей, характеризующих социально-экономическое развитие территории, для анализа были выбраны следующие статистические показатели, характеризующие различные сферы социально-экономического развития территории: распределение предприятий и организаций в муниципальных районах, индекс промышленного производства по полному кругу организаций (в % к предыдущему году), объем

платных услуг населению по всем каналам реализации (млн руб.), доходы местного бюджета, оценка численности населения (тыс. чел.), территория (кв. км), протяженность региональных, местных, ведомственных и частных автомобильных дорог (км). Они охватывают все группы факторов, влияющих на инвестиционную привлекательность территории и формирующих ее инвестиционный климат, а именно демографические, географические, финансовые, а также факторы характеризующие предпринимательский климат муниципалитета.

Для определения диспропорций в инвестиционном климате использован эмпирический подход, в основу которого положен известный в статистике индексный метод объединения разномерных показателей [1]. Этот метод позволяет рассчитывать интегральный показатель инвестиционной привлекательности муниципального образования.

Для получения балльных оценок строится шкала диапазонов реальных значений по каждому из показателей всех муниципальных образований. Диапазоны определяются

исходя из минимальных и максимальных значений данного показателя. Диапазоны разбиваются на десять равных интервалов, где каждый интервал соответствует определенному количеству баллов, равному номеру интервала (от 1-го до 10-го). Сумма балльных оценок по всем показателям данного муниципального образования, выведенная в соответствии с 10-балльной градуировочной шкалой, и составляет его интегральный показатель инвестиционной привлекательности ( $I_{IP}$ ).

$$I_{IP} = \sum_{i=1}^I M(i),$$

где  $i$  – показатель;  $I$  – число показателей инвестиционной привлекательности муниципального образования;  $M$  – балльная оценка, соответствующая значению  $i$ -го показателя.

Расчет интегрального показателя представлен в таблице.

Значение интегрального показателя муниципалитетов Ростовской области

Муниципальные районы	Территория	Население	Доходы	Дороги	Предприятия	Индекс промышленного производства по полному кругу организаций	Интегральный индекс
1	2	3	4	5	6	7	8
Азовский район	3	6	5	6	3	4	27
Аксайский район	1	6	5	3	6	4	25
Багаевский район	1	2	2	2	1	2	10
Белокалитвинский район	3	6	6	5	3	2	25
Боковский район	2	1	1	3	1	1	9
Верхнедонской район	3	2	2	3	1	3	14
Веселовский район	1	2	1	2	1	2	9
Волгодонской район	1	2	2	2	1	3	11
Дубовский район	5	2	2	2	1	2	14
Егорлыкский район	1	2	2	1	1	2	9
Заветинский район	6	1	2	1	1	3	14
Зерноградский район	3	4	3	4	2	3	19
Зимовниковский район	6	3	2	5	1	3	20
Кагальницкий район	1	2	2	2	1	2	10
Каменский район	3	3	2	5	2	3	18
Кашарский район	4	2	2	2	1	2	13
Константиновский район	2	2	2	2	1	1	10
Красносулинский район	2	5	4	5	2	3	21
Куйбышевский район	1	1	1	1	1	2	7
Мартыновский район	2	2	2	3	2	2	13
Матвеево-Курганский район	2	3	3	3	1	3	15
Миллеровский район	4	4	4	6	2	4	24
Милютинский район	2	1	1	2	1	2	9
Морозовский район	3	3	3	3	1	2	15
Мясниковский район	1	3	2	3	2	3	14
Неклиновский район	2	5	4	6	2	2	21
Обливский район	2	1	1	1	1	1	7
Октябрьский район	2	5	4	4	2	4	21
Орловский район	4	3	2	3	1	4	17
Песчанокопский район	2	2	2	3	1	6	16
Пролетарский район	3	2	2	3	1	2	13
Ремонтненский район	5	2	1	2	1	3	14

Окончание таблицы

1	2	3	4	5	6	7	8
Родионово-Несветайский район	1	2	1	3	1	6	14
Сальский район	4	6	6	4	3	2	25
Семикаракорский район	1	3	3	3	1	6	17
Советский (с) район	1	1	1	1	1	–	5
Тарасовский район	4	2	2	3	1	1	13
Тацинский район	3	3	2	3	1	2	14
Усть-Донецкий район	1	2	2	1	1	2	9
Целинский район	2	2	2	3	1	5	15
Цимлянский район	3	2	2	2	2	4	15
Чертковский район	3	2	2	4	1	1	13
Шолоховский район	3	2	2	2	1	3	13

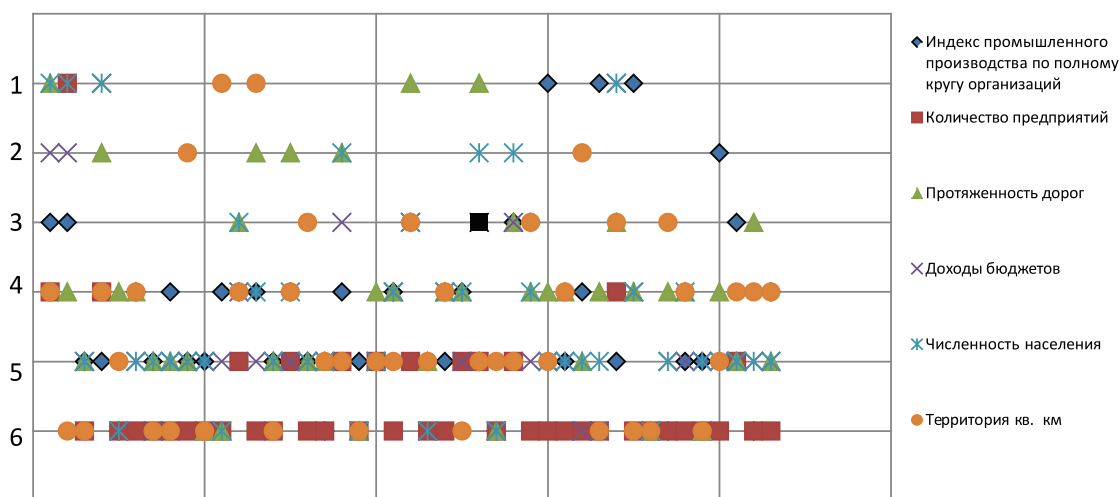


Рис. 3. Диаграмма рассеивания по показателям муниципальных районов Ростовской области

В результате 43 муниципальных районов были разбиты на 10 групп, полученные результаты показали большие диспропорции в оценках, поэтому из 10 исследуемых кластеров было принято решение оставить 6 (рис. 3).

Из диаграммы видно, что большинство районов попали в V и VI кластер, то есть имеют очень малые значения по всем шести выбранным показателям, характеризующим инвестиционную привлекательность локальной территории.

На основе расчета интегрального показателя был получен следующий состав кластеров:

V (12–18 баллов) – Верхнедонской район, Дубовский район, Заветинский район, Кашарский район, Мартыновский район, Матвеево-Курганский район, Морозовский район, Мясниковский район, Орловский район, Песчанокопский район, Пролетарский район, Ремонтненский район, Родионово-Несветайский район, Семикаракорский район, Тарасовский район, Тацинский район, Целинский район, Цимлянский район, Чертковский район, Шолоховский район;

VI (0–6 баллов) – Советский (с) район.

Условно мы предполагаем, что районы из V и VI кластеров сразу проигрывают

он, Красносулинский район, Неклиновский район, Октябрьский район;

IV (6–12 баллов) – Багаевский район, Бокровский район, Веселовский район, Волгодонской район, Егорлыкский район, Кагальницкий район, Константиновский район, Куйбышевский район, Миллютинский район, Обливский район, Усть-Донецкий район;

III (18–24 баллов) – зерноградский район, Зимовниковский район, Каменский район, Красносулинский район, Неклиновский район, Октябрьский район;

II (24–30 баллов) – Азовский район, Аксайский район, Белокалитвинский район, Миллеровский район, Сальский район;

в гонке за инвестициями, так как территории не соответствуют предъявляемым инвесторами требованиям, а привлекаемые региональными властями инвестиции скорее осядут в более привлекательных с точки зрения инвестиционного климата районах (кластерах I и II). Из этого можно сделать вывод: для того чтобы территории получить дополнительные ресурсы для развития, ее властям необходимо устранить имеющиеся «узкие» места. Для муниципальных районов, попавших в V и VI кластеры, необходимо детально проработать вопрос, связанный с развитием на территории транспортной инфраструктуры, поддержкой предпринимательского сектора, увеличением доли производственных предприятий, расширением спектра и объема предоставляемых платных услуг населению, работа над этими показателями автоматически поднимет уровень показателя доходов местного бюджета.

Такую работу муниципальные образования должны вести с региональными органами исполнительной власти и устранять проблемные зоны в развитии территорий, реализуя областные программы поддержки, например, используя ресурсы Государственной программы Ростовской области «Развитие транспортной системы». В рамках этой программы муниципалитетам возможно получать субсидии из областного бюджета для софинансирования расходных обязательств, по вопросам местного значения на строительство, реконструкцию, капитальный ремонт, разработку проектно-сметной документации, ремонт и содержание автомобильных дорог общего пользования местного значения и тротуаров, проектирование и строительство (реконструкцию) автомобильных дорог общего пользования местного значения с твердым покрытием до сельских населенных пунктов, не имеющих круглогодичной связи с сетью автомобильных дорог общего пользования [2]. Для повышения предпринимательской активности можно задействовать ресурсы Государственной программы Ростовской области «Молодежь Ростовской области» в части подпрограммы «Поддержка молодежных инициатив» [3], которая направлена на активизацию работы по молодежным проектам и инициативам в области развития локальных территорий.

Проверка результатов исследования на их адекватность относительно реальной ситуации позволила выявить, что разбивка на кластеры была осуществлена правильно и, следовательно, полученные результаты можно применять на практике. Существуют различные подходы к кластеризации муниципальных образований региона. Так, согласно Стратегии инвестиционного развития Ростов-

ской области до 2020 года муниципальные районы области поделены на кластеры, но там деление было осуществлено по экономико-географическому положению и природно-ресурсному потенциалу, такой подход хорош для комплексного развития всей Ростовской области, а когда речь идет о равномерном развитии, нужен более детальный анализ с учетом инфраструктурных показателей по отдельным взятым локальным территориям

В заключение можно отметить, что предложенный в данном исследовании подход позволяет выявить детальные проблемы и осуществлять дифференцированную политику, не опираясь на общее состояние территории, а направлять ресурсы на устранение проблемных мест, набор и уровень которых в каждом муниципальном районе свой.

### Список литературы

1. Жеребин В.М., Романов А.Н. Уровень жизни населения. – М.: ЮНИТИ-ДАНА, 2002. – С. 271; Алпысбаева С.Н., Акмолдина Б.Н. Межрегиональная дифференциация благосостояния населения Республики Казахстан // Регион: экономика и социология. – 2005. – № 2. – С. 138.
2. Постановление Правительства Ростовской области от 25 сентября 2013 № 590 «Об утверждении государственной программы Ростовской области «Развитие транспортной системы».
3. Постановление Правительства Ростовской области от 25 сентября 2013 № 588 «Об утверждении государственной программы Ростовской области «Молодежь Ростовской области».
4. Статистический сборник «Сравнительные показатели социально-экономического положения городских округов и муниципальных районов Ростовской области». – 2014.
5. Экова В.А. Муниципальные образования как объект управления социально-экономическим развитием региона // Бизнес. Образование. Право. Вестник волгоградского института бизнеса. – 2012. – № 3 (20). – С. 173–177.
6. Nowicki M. The Investment Attractiveness of the Regions and the Sub-regions of Poland 2010. – Poland, Gdansk: The Gdansk Institute for Market Economics, 2010.

### References

1. Zherebin V.M., Romanov A.N. Uroven zhizni naselenija. M.: JuNITI-DANA, 2002. S. 271; Alpyysbaeva S.N., Akmoldina B.N. Mezhregionalnaja differenciacija blagosostojanija naselenija Respubliki Kazahstan // Region: jekonomika i sociologija. 2005. no. 2. pp. 138.
2. Postanovlenie Pravitelstvo Rostovskoj oblasti ot 25 jabraja 2013 no. 590 «Ob utverzhenii gosudarstvennoj programmy Rostovskoj oblasti «Razvitie transportnoj sistemy».
3. Postanovlenie Pravitelstvo Rostovskoj oblasti ot 25 jabraja 2013 no. 588 «Ob utverzhenii gosudarstvennoj programmy Rostovskoj oblasti «Molodezh Rostovskoj oblasti».
4. Statisticheskij sbornik «Srvnitelnye pokazateli socialno-jekonomicheskogo polozhenija gorodskih okrugov i municipalnyh rajonov Rostovskoj oblasti». 2014.
5. Jekova V.A. Municipalnye obrazovanija kak ob#ekt upravlenija socialno-jekonomicheskim razvitiem regiona // Biznes. Obrazovanie. Pravo. Vestnik volgogradskogo instituta biznesa. 2012. no. 3 (20). pp. 173–177.
6. Nowicki M. The Investment Attractiveness of the Regions and the Sub-regions of Poland 2010. Poland, Gdansk: The Gdansk Institute for Market Economics, 2010.