

УДК 631.155.6

ОТДЕЛЬНЫЕ ВОПРОСЫ ГОСУДАРСТВЕННОЙ ПОДДЕРЖКИ СЕЛЬСКОХОЗЯЙСТВЕННЫХ ПРОИЗВОДИТЕЛЕЙ (НА ПРИМЕРЕ РЕСПУБЛИКИ БАШКОРТОСТАН)

¹Япаров Г.Х., ²Атаева А.Г.

¹ФГБОУ ВПО «Башкирский государственный аграрный университет»,
Уфа, e-mail: yaparov.g.h@mail.ru;

²ФГБУН «Институт социально-экономических исследований»
Уфимского научного центра РАН, Уфа, e-mail: ice_lu@mail.ru

Актуальность темы исследования определяется необходимостью оказания дополнительной федеральной и региональной поддержки отрасли сельского хозяйства в условиях того, что объем государственной помощи в виде субсидирования в рамках вступления в ВТО снижается с каждым годом. В статье выделены отдельные показатели, характеризующие ухудшение состояния сельскохозяйственной отрасли Республики Башкортостан в последнее десятилетие, в частности снижение вклада отрасли в валовый региональный продукт, сокращение посевных площадей и поголовья скота и птицы, ухудшение материально-технической базы отрасли. Проанализировано изменение структуры государственной поддержки отрасли сельского хозяйства Республики Башкортостан из федерального и регионального бюджетов за последние годы. Показано влияние государственной поддержки на рост финансовых показателей одного из крестьянско-фермерских хозяйств республики.

Ключевые слова: сельское хозяйство, государственная поддержка, субсидии, ВТО, личные подсобные хозяйства, сельскохозяйственные производители, крестьянско-фермерское хозяйство

SELECTED ISSUES OF STATE SUPPORT OF AGRICULTURAL PRODUCERS (ON REPUBLIC BASHKORTOSTAN MATERIALS)

¹Yaparov G.K., ²Ataeva A.G.

¹Bashkir State Agrarian University, Ufa, e-mail: yaparov.g.h@mail.ru;

²Institute for Social and Economic Research, Ufa Scientific Center, Russian Academy
of Sciences, Ufa, e-mail: ice_lu@mail.ru

Relevance of the study determined the need for more federal and regional support for the agricultural sector due to the fact that the amount of government subsidies in the WTO accession is reduced every year. The authors have identified separate indicators characterizing the deterioration of the agricultural sector of the Republic of Bashkortostan in the last decade. For example, in the region decreased contribution of the sector in gross regional product, deteriorated material and technical base of agriculture. The authors analyzed the changes in the structure of state support for the agricultural sector of the Republic of Bashkortostan of the federal and regional budgets in recent years. Shows the effect of state support for the financial growth of one of the peasant farmers in the region.

Keywords: agriculture, government support, subsidies, WTO, private farms, agricultural producers, peasant farm

Концепция долгосрочного социально-экономического развития Российской Федерации до 2020 года устанавливает, что приоритетным направлением развития России в области укрепления внешнеэкономических позиций является завершение процесса присоединения к Всемирной торговой организации и создание инфраструктуры полноценного участия страны в этой организации. Однако процесс присоединения может оказать негативное влияние на развитие традиционных отраслей в стране, в том числе и сельского хозяйства. В связи с этим с позиций развития инфраструктуры внутреннего агропродовольственного рынка особую роль играют меры государственной защиты интересов российских производителей, причем как на федеральном, так и на региональном уровнях.

Необходимость оказания поддержки усиливается в условиях того, что объем государственной помощи в виде субсидирования в рамках вступления в ВТО снижается с каждым годом, останавливаясь на уровне 4,4 млрд долл. к 2018 году [3] (рис. 1).

По мнению отдельных экспертов, именно объем субсидий во многом определяет рентабельность сельхозпроизводителей, в связи с чем при планируемом объеме государственной поддержки (согласно условиям соглашений по ВТО), рентабельность сельхозорганизаций не превысит текущий уровень в 11,7%. В свою очередь для достижения рентабельности в 30% (необходимой для обеспечения расширенного воспроизводства) необходима поддержка в размере 250–280 млрд руб. [2].

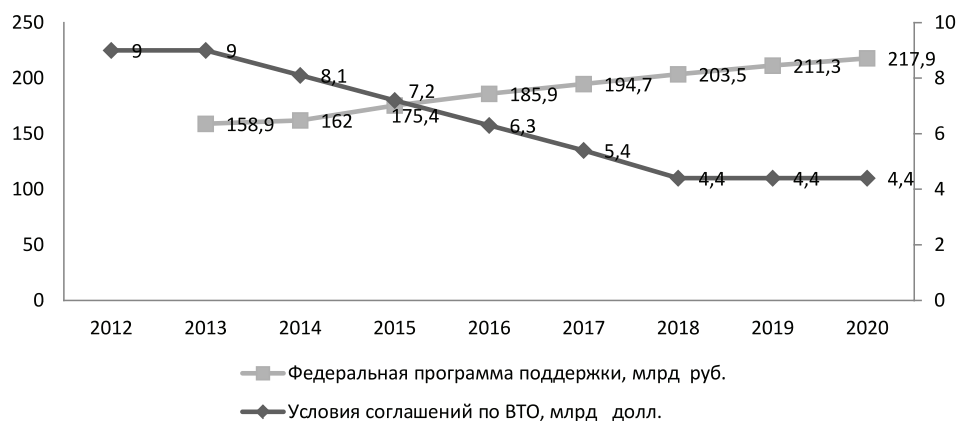


Рис. 1. Государственная поддержка сельского хозяйства России

Подобные тенденции при сохранении инфляционных процессов приведут к увеличению сроков окупаемости инвестиций в сельское хозяйство. Кроме того, продукция отечественного АПК будет менее конкурентоспособной по сравнению с субсидированной продукцией зарубежных стран. Это обусловит снижение инвестиционной привлекательности аграрного производства и инвестиционной активности сельскохозяйственных товаропроизводителей [1].

Проблема особо остро стоит для отдельных регионов, в которых сельское хозяйство является одним из приоритетных видов деятельности. Так, агропромышленный комплекс Республики Башкортостан традиционно занимает одну из ведущих позиций в стране как в животноводстве (первое место по поголовью КРС и производству товарного меда, второе по производству молока, третье по поголовью лошадей), так и в растениеводстве (третье место по производству картофеля, десятое по производству сахарной свеклы и т.д.)¹. В целом республика занимает седьмое место по продукции сельского хозяйства в Российской Федерации и второе место среди регионов Приволжского федерального округа.

Однако за последние десятилетия наблюдаются негативные тенденции развития отдельных показателей сельского хозяйства республики [5] (табл. 1). Снизился вклад отрасли

в валовый региональный продукт с 10,4% на 2005 г. до 6,5% на 2013 г., почти на 30% сократились посевные площади с 1990 года, поголовье скота и птицы уменьшилось почти в два раза.

Фактически кризисным является состояние материально-технической базы отрасли, для которой традиционно характерна высокая степень износа (за последнее десятилетие варьирующаяся в пределах 42–46%). Тем не менее ситуация постепенно улучшается: за период с 2003 по 2012 гг. доля полностью изношенных основных фондов в отрасли снизилась с 17 до 7%, в том числе и по транспортным средствам с 32,1 до 11,5%.

Однако в Республике Башкортостан ситуация с состоянием материально-технической базы аграрного сектора довольно тяжелая. Обеспеченность сельскохозяйственной техникой отрасли за последние 20 лет снизилась в 2–3 раза и при сохранении существующих условий спад будет продолжаться и в дальнейшем (рис. 2).

Кроме того, в республике по сравнению с Российской Федерацией гораздо ниже рентабельность проданных товаров, продукции сельскохозяйственных организаций. Например, в растениеводстве значение рентабельности ниже, чем в целом по стране, более чем в 3,5 раза (4,5% по итогам 2012 г.), в животноводстве почти в 2 раза (5,4 в 2012 г.).

Таблица 1

Отдельные показатели развития сельского хозяйства Республики Башкортостан

	1990	1995	2000	2005	2010	2011	2012	2013	2014
Посевные площади сельскохозяйственных культур (тыс. га)	4399,3	4245,8	3713,1	3048,0	3146,9	3111,6	3060,0	3123,6	3103,0
Поголовье крупного рогатого скота (тыс. голов)	2392,9	2203,4	1686,9	1644,8	1299,3	1248,3	1254,3	1240,1	1220,1

¹ Данные по итогам 2013 года.



Рис. 2. Динамика обеспеченности сельхозтехникой отрасли Республики Башкортостан в 1990–2014 гг.

Таблица 2

Структура продукции сельского хозяйства по категориям хозяйств в Республике Башкортостан, %

	Годы									
	2000	2007	2008	2009	2010	2011	2012	2013	2014	
Хозяйства всех категорий	100	100	100	100	100	100	100	100	100	
в т.ч. сельскохозяйственные организации	49,5	37,7	36,8	30,9	24,5	33,8	31,2	32,2	33,1	
личные подсобные хозяйства (ЛПХ)	49,4	56,8	57,5	64,3	70,2	60,2	63,4	61,6	59,7	
крестьянские (фермерские) хозяйства (К(Ф)Х)	1,1	5,5	5,7	4,8	5,3	6,0	5,4	6,2	7,2	

Проблему обеспечения конкурентоспособности отрасли в условиях вступления в ВТО можно связать также с тем, что более двух третей производства продукции сельского хозяйства в республике приходится на личные подсобные хозяйства, их доля за последние 14 лет увеличилась с 49,4 до 59,7% (табл. 2).

В настоящее время в личных подсобных хозяйствах республики производится больше половины сельскохозяйственной продукции, в т.ч. 94% картофеля, 74% – овощей, 71% – мяса, 69% – молока, 37% яиц. ЛПХ занимают лидирующие позиции в республике по производству картофеля, овощей, скота и птицы, шерсти, меда и молока. Фактически личные подсобные хозяйства сегодня являются основным производителем большинства важнейших продуктов питания, обеспечивая ими по меньшей мере половину населения республики. Сложилось своеобразное разделение труда: сельскохозяйственные предприятия выращивают зерновые, кормовые культуры, сахарную свеклу, подсолнечник, а личные подсобные хозяйства в основном производят картофель, овощи, животноводческую продукцию.

Подобные особенности развития сельского хозяйства, когда основную часть продукции производят личные подсобные хозяйства, а большинство сельхозпредприятий являются убыточными, обуславливают

необходимость оказания государственной помощи.

Поддержка аграрного сектора посредством субсидий, дотаций, льгот и иных способов поддержки является основным видом аграрной политики развитых стран. В некоторых странах государственные финансовые вложения в сельское хозяйство в 1,5–2 раза превышают рыночную стоимость его продукции.

Согласно принятой классификации Организации экономического сотрудничества и развития (ОЭСР), к прямым мерам государственного субсидирования относится поддержка доходов сельскохозяйственных товаропроизводителей, к которым относятся компенсация ущерба от стихийных бедствий; платежи за ущерб, связанный с реорганизацией производства, иные прямые компенсационные платежи. Но, как правило, в системе государственной поддержки развитых стран преобладают косвенные меры поддержки:

1) ценовая и тарифная поддержка (установление квот, тарифов, налогов на импорт и экспорт продукции и др.);

2) компенсации текущих издержек сельскохозяйственных товаропроизводителей (субсидии на приобретение сельскохозяйственной техники, покупку удобрений, ядохимикатов и др.);

3) содержание развитой производственной инфраструктуры (субсидии на строительство производственных объектов, создание фермерских объединений и др.).

Впервые в 2008 г. в Министерстве сельского хозяйства России посчитали суммарный показатель совокупной поддержки сельскохозяйственных товаропроизводителей по методике Организации экономического сотрудничества и развития (ОЭСР) [4]. В России он составляет всего лишь около 11%, тогда как в странах ОЭСР – 23%.

Система государственной поддержки отрасли сельского хозяйства из федерального и регионального бюджетов складывается как из прямых, так и из косвенных методов поддержки (табл. 3).

Общий объем финансирования поддержки сельского хозяйства за год увеличился на 60%, прежде всего за счет роста помощи из федерального бюджета. Структура финансовой помощи также изменилась: если в 2012 году основная часть финансовой помощи приходилась на поддержку республиканских программ, развитие семейных животноводческих ферм и поддержку начинающих фермеров, то

в 2013 году – большее финансирование приходилось на поддержку малых форм хозяйствования, сельхозпроизводителей в области растениеводства, а также возмещение затрат по уплате страховых премий (рис. 3).

Из табл. 3 видно, что государственная поддержка в отношении малых форм хозяйствования появляется лишь в 2013 г., составляя 3,3%, притом что согласно табл. 2 на них приходится около 70% продукции сельского хозяйства по категориям хозяйств. Несомненно, этот вид государственной поддержки необходимо усиливать.

Так, для одного из КФХ Альшеевского района Республики Башкортостан (основным видом деятельности которого является выращивание сахарной свеклы) именно государственная поддержка оказала значительное влияние на рост финансовых показателей.

Субсидии для КФХ за 2013 год составили 1805557 рублей, в частности это субсидии на компенсацию части затрат на корма; в связи с гибелью посевов; на поддержку растениеводства (РБ и РФ); на приобретение комбайна; на компенсацию части затрат на приобретение техники.

Таблица 3

Государственная программа поддержки сельского хозяйства из федерального бюджета (ФБ) и бюджета Республики Башкортостан (РБ), млн руб.

Наименование	2012			2013		
	ФБ	РБ	Всего	ФБ	РБ	Всего
Субсидии на возмещение части затрат на уплату процентов по кредитам и займам (1)	1106,6	212,6	1319,2	1284,6	252,5	1537,1
Государственная поддержка отраслей животноводства (2)	140,8	115,7	256,5	611,1	178,6	789,8
Государственная поддержка отраслей растениеводства (3)	158,7	185,3	344,1	19,5	3,0	22,5
Субсидии на компенсацию части затрат по страхованию урожая с/х культур, урожая и посадок многолетних насаждений (4)	75,8	17,4	93,3	0,0	0,0	0,0
ФЦП «Социальное развитие села» (5)	350,4	452,9	803,3	409,8	517,7	927,4
Субсидии на поддержку комплексной компактной застройки (6)	65,6	94,3	159,8	0,0	0,0	0,0
Субсидии на консультационную помощь (7)	54,7	107,3	162,0	0,0	0,0	0,0
Поддержка начинающих фермеров (8)	50,8	29,8	80,7	0,0	0,0	0,0
Развитие семейных животноводческих ферм (9)	40,8	40,8	81,5	0,0	0,0	0,0
Субсидии на поддержку экономически значимых региональных программ (10)	188,5	118,8	307,3	357,2	437,0	794,2
Возмещение части затрат с/х товаропроизводителей на уплату страховой премии (11)	0,0	0,0	0,0	70,0	13,5	83,5
Оказание несвязанной поддержки с/х товаропроизводителям в области растениеводства (12)	0,0	0,0	0,0	978,3	491,8	1470,1
Государственная поддержка малых форм хозяйствования (13)	0,0	0,0	0,0	113,5	76,5	189,9
ИТОГО	2232,6	1375,0	3607,6	3844,0	1970,4	5814,4

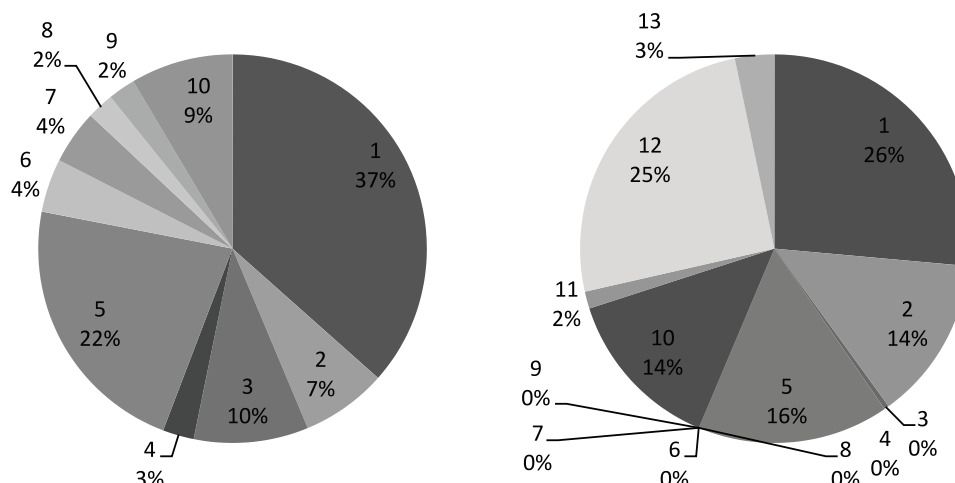


Рис. 3. Структура направлений финансирования в рамках государственной поддержки развития сельского хозяйства в Республике Башкортостан в 2012 (слева) и 2013 (справа) годах

Размер господдержки в 2013 году составил в объеме в 6 раз больше, чем в 2012 году, и в 3 раза больше, чем в 2011 году. В итоге 3-кратный рост государственной поддержки конкретного фермерского хозяйства К(Ф)Х Дибаяевых способствовал 11-кратному увеличению прибыльности КФХ, 3-кратному увеличению урожайности зерновых и почти 2-кратному повышению урожайности сахарной свеклы.

Состояние и финансовые результаты К(Ф)Х Дибаяевых показывают, что при правильной организации территории и государственной поддержке сельхозтоваропроизводителя возможен высокий рост производства сельскохозяйственной продукции с резким снижением ее себестоимости при одновременном улучшении финансового состояния субъекта хозяйственной деятельности, что очень важно при деятельности сельского товаропроизводителя при условиях вступления страны в ВТО.

Список литературы

1. Боткин О.И., Сутыгина А.И., Сутыгин П.Ф., Игошина Л.Н., Березина Н.А. Приоритеты устойчивого развития сельского хозяйства региона в условиях ВТО // Вестник Удмуртского университета. Экономика и право. – 2013. – Вып. 4. – С. 10–16.
2. Вступление России во Всемирную торговую организацию и вопросы международного сотрудничества в сфере сельского хозяйства [Электронный ресурс] // Аналитический вестник СФ № 14(457) «О мерах государственной поддержки сельского хозяйства в условиях членства в ВТО». – Режим доступа: <http://www.council.gov.ru/structure/committees/7/appearance/29794> (дата обращения 22.05.2014).
3. О мерах государственной поддержки сельского хозяйства в условиях членства в ВТО // Аналит. вестн. Совета Федерации ФС РФ. – 2012. – № 14 (457). – С. 14–28.
4. Стенограмма «круглого стола» Комитета Государственной Думы по аграрным вопросам на тему: «О развитии сельского хозяйства в условиях кризиса, регулировании рынков сельскохозяйственной продукции и обеспечении продовольственной безопасности». 16 апреля 2009 года [Электронный ресурс] // Режим доступа: <http://sneek.ru/referaty/221347.htm> (дата обращения 16.07.2014).

5. Япаров Г.Х., Уляева А.Г. Проблемы антикризисного управления в аграрном секторе экономики Республики Башкортостан // Актуальные вопросы современной науки: сборник научных трудов XIV Международной научно-практической конференции. Под научной редакцией С.П. Акутиной. – М., 2012. – С. 312–317.

References

1. Botkin O.I., Sutygina A.I., Sutygin P.F., Igoshina L.N., Berezina N.A. Priorityty ustojchivogo razvitiya selskogo hozjajstva regiona v uslovijah VTO // Vestnik Udmurtskogo universiteta. Jekonomika i pravo. 2013. Vyp. 4. pp. 10–16.
2. Vstuplenie Rossii vo Vsemirnuju trgovuju organizaciju i voprosy mezhdunarodnogo sotrudnichestva v sfere selskogo hozjajstva [Jelektronnyj resurs] // Analiticheskij vestnik SF no. 14(457) «O merah gosudarstvennoj podderzhki selskogo hozjajstva v uslovijah chlenstva v VTO». Rezhim dostupa: <http://www.council.gov.ru/structure/committees/7/appearance/29794> (data obrashhenija 22.05.2014).
3. O merah gosudarstvennoj podderzhki selskogo hozjajstva v uslovijah chlenstva v VTO // Analit. vestn. Soveta Federacii FS RF. 2012. no. 14 (457). pp. 14–28.
4. Stenogramma «kruglogo stola» Komiteta Gosudarstvennoj Dumy po agrarnym voprosam na temu: «O razvitii selskogo hozjajstva v uslovijah krizisa, regulirovanii ryнков selskhozjajstvennoj produkcii i obespechenii prodovolstvennoj bezopasnosti». 16 aprlja 2009 goda [Jelektronnyj resurs] // Rezhim dostupa: <http://sneek.ru/referaty/221347.htm> (data obrashhenija 16.07.2014).
5. Japarov G.H., Uljaeva A.G. Problemy antikrizisnogo upravlenija v agrarnom sektore jekonomiki Respubliki Bashkortostan // Aktualnye voprosy sovremennoj nauki: sbornik nauchnyh trudov XIV Mezhdunarodnoj nauchno-prakticheskoj konferencii. Pod nauchnoj redakciej S.P. Akutinnoj. M., 2012. pp. 312–317.

Рецензенты:

Гайнанов Д.А., д.э.н., профессор, директор, Институт социально-экономических исследований Уфимского научного центра РАН, г. Уфа;
 Гагауллин Р.Ф., д.э.н., профессор, заведующий сектором экономики и управления территориальными системами, ФГБУН «Институт социально-экономических исследований» Уфимского научного центра РАН, г. Уфа.