

**ПСИХОЛОГИЯ ПОТЕРИ. ТИПЫ ПСИХОЛОГИЧЕСКИХ
ЗАЩИТ (ТПЗ), АДАПТИВНОСТЬ, КОНСТИТУЦИОНАЛЬНАЯ
СОЦИОПСИХОФИЗИОЛОГИЧЕСКАЯ ЗАЩИТА ЛИЧНОСТИ (КСПФЗЛ),
КРИТЕРИЙ WELSH (В) У ДЕВУШЕК-ПСИХОЛОГОВ, ОБУЧАЮЩИХСЯ
НА ПЕРВОМ КУРСЕ АКАДЕМИИ ФСИН РОССИИ**

Серов В.И.

Академия ФСИН России, Рязань, e-mail: v.i.serov@mail.ru

Потери определяли по Защитным Адаптивным Реакциям восьми степеней (ZAR_{1-8}) после совместного анализа Адаптивности и ТПЗ. Методом КСПФЗЛ исследовалась Социальная Защита (СЗ) с Социальным (СУ) и Социально-психологическим (СПУ) Уровнями, Психологическая Защита (ПЗ) с Психологическим (ПУ) и Психофизиологическим (ПФУ) Уровнями, Физиологическая Защита (ФЗ) с Биологическим (БУ) и Физиологическим (ФУ) Уровнями. По КСПФЗЛ (СМИЛ-ММРП) анализировали внутреннюю структуру ТПЗ, по критерию Welsh – невротическую (–) или психотическую (+) направленность реакций. Статистиками М-Барлетта, F-Фишера, t-Стюдента, V-Уэлша подтверждено, что дисперсия в группе дезадаптированных личностей с ZAR_{4-8} была всегда выше и диапазон колебаний шкал больше, чем в группе лиц с высокими адаптивными способностями с ZAR_{1-2} . У девушек экспериментальной группы на 1-м курсе по сравнению с курсантами 2–4-го курсов в структуре личности ведущим ТПЗ была Оптимистичность. Код семи ТПЗ был: Оптимистичность – пессимистичность, Импульсивность, Сверхконтроль, Эмоциональная Лабильность, Индивидуальность, Ригидность, Тревожность ($-2 > 4 > 1 > 3 > 7 > 5 > 6$), КСПФЗЛ – ПУ > СПУ > ПФУ > СУ > ФУ. Девушки по Адаптивности и ТПЗ личности имели обобщенную ЗАР на 1-м курсе – $ZAR_1, \beta_1 = -1$, на 2-м курсе – $ZAR_2, \beta_2 = 5$, на 3-м курсе – $ZAR_3, \beta_3 = 2$, на 4-м курсе – $ZAR_4, \beta_4 = 6$, на 1–4-м курсах – $ZAR_{3-4}, \beta_{3-4} = 1$. По критерию Welsh девушки несли меньшие психогенные потери на 2-м и 3-м курсах, чем юноши. Установлено, что дисперсия была снижена у девушек на 1-м, повышалась на 2-м и 3-м, снижалась на 4-м курсе. Снижение дисперсии свидетельствовало о снижении психогенных потерь и наоборот.

Ключевые слова: психология потери, курсант, личность, Адаптивность, Типы Психологических Защит, психогенные потери, коррекционное типовое социопсихофизиологическое пространство личности, пограничное психическое состояние, Конституциональная Социопсихофизиологическая Защита Личности, Защитная Адаптивная Реакция, Реакция Восстановления

**PSYCHOLOGY OF LOSS. PSYCHOLOGICAL DEFENSE TYPES (PDT),
ADAPTABILITY, CONSTITUTIONAL SOCIOPSYCHOPHYSIOLOGICAL
PERSONAL DEFENSE (CSPD), THE WELSH INDEX (B) OF THE 1ST-YEAR
FEMALE CADETS OF THE ACADEMY OF THE FEDERAL
PENAL SERVICE OF RUSSIA**

Serov V.I.

Academy of the Federal Penal Service of Russia, Ryazan, e-mail: v.i.serov@mail.ru

The losses were detected by the protective adaptive responses of eight grades (PAS_{1-8}) after the joint analysis of adaptability and PDT. The method of CSPD was used for the study of social security (SS) with the social level (SL) and the sociopsychological level (SPL), psychological defense (PD) with the psychological level (PL) and the psychophysiological level (PPL), physiological defense (PhD) with the biological level (BL) and the physiological level (PhL). By using MMPI the inner structure of PDT was analyzed, by using the Welsh index the neurotic (–) or psychotic trends of reactions were measured. M-Bartlett, F-Fisher, t-Student, and V-Welsh tests confirmed that the dispersion for the group of maladjusted persons with PAS_{4-8} was always higher and the fluctuations range was always larger than in the group of persons with good adaptive capacity and PAS_{1-2} . Female cadets of the first year were marked by the domination of hopefulness as the leading PDT in personality organization unlike the cadets of the 1st-3rd years. The code of the seven PDT was: hopefulness–pessimism, impulsivity, hypochondria, emotional lability, individualism, rigidity, anxiety ($-2 > 4 > 1 > 3 > 7 > 5 > 6$), CSPD – PL > SPL > PPL > SL > PHL. In adaptability and PDT female cadets had generalized PAS: the 1st year cadets – $PAS_1, \beta_1 = -1$, of the 2nd year cadets – $PAS_2, \beta_2 = 5$, of the 3rd year cadets – $PAS_3, \beta_3 = 2$, of the 4th cadets – $PAS_4, \beta_4 = 6$, of the cadets of the 1–4th years – $PAS_{3-4}, \beta_{3-4} = 1$. According to the Welsh index, female cadets suffered less psychogenic losses at the 2nd and 3rd year than male cadets. Dispersion was reduced among the female cadets of the 1st year, increased at the 2nd and 3rd year and decreasing at the 4th year. The decreasing of dispersion indicated decreasing of the psychogenic losses and vice versa.

Keywords: psychology of loss, cadet, personality, adaptability, psychological defense types, standard sociopsychophysiological correction personal space, psychogenic losses, borderline personality disorder, constitutional sociopsychophysiological personal defense, protective adaptive response, recovery reaction

Источниками пограничных психических состояний у курсантов были исходные физиогенные потери и появляющиеся в процессе обучения социогенные, психо-

генные и физиогенные потери. Актуальность проблемы в том, что выпускники школ разных городов России имеют социальные, психологические и физиологиче-

ские проблемы в адаптации к учебно-профессиональной деятельности в правовом поле вуза: до 30% кандидатов имеют возрастные отклонения от психической нормы, до 40% – изменения сердечно-сосудистой системы, до 50% – зрения, до 60% – осанки. По данным разных авторов от 30 до 60% студентов-первокурсников имеют отклонения в состоянии здоровья. Отмечена стойкая тенденция увеличения распространения патологии сердечно-сосудистой системы и желудочно-кишечного тракта (Н.Ф. Борисенко и соавт., 1984; Н. Heinee, 1985; Л.А. Александрова и соавт., 1994; А.А. Александров и соавт., 1996; Н.В. Дмитриева и соавт., 1998). В то же время около 40% выпускников вузов заканчивают обучение с ослабленным здоровьем (Н.Н. Гребнева и соавт., 2001; В.В. Ким с соавт., 2003; Е.В. Быков с соавт., 2005; Ю.С. Ванюшин и соавт., 2008). В.М. Воробьев с соавт. (1984) установили, что дисперсия (D) в группе дезадаптированных личностей была всегда выше, диапазон колебаний шкал больше, чем в группе лиц с высокими адаптивными способностями. У дезадаптированных личностей наблюдается не общий подъем «профиля», а экстремальные колебания отдельных шкал.

Цель исследования – диагностика потерь у девушек-психологов на 1-м курсе в правовом поле, которые вызывали переход личности из нормального психического состояния в пограничное. Переход сопровождался социогенными, психогенными и физиогенными потерями, результатом чего и было появление Типа Психологической Защиты. Объект исследования – пограничное психическое состояние личности; предмет – динамика защит личности в ТПЗ от социогенных, психогенных, физиогенных потерь.

Методика. С позиции теории адаптации (В.И. Медведев, 2003; Г. Селье, 1960) диагностировались социопсихофизиогенные потери личности в стандартных условиях обучения по СМЛ-ММР (Л.Н. Собчик, 2000; S. Nathawey, J. Mckiney, 1956) и КСПФЗЛ. Адаптивность определялась по шкале психической адаптивности СМЛ-ММР, разработанной В.М. Воробьевым с соавт. (1984). Методом КСПФЗЛ исследовалась Социальная Защита (СЗ) с Социальным (СУ) и Социально-психологическим (СПУ) Уровнями, Психологическая Защита с Психологическим (ПУ) и Психофизиологическим (ПФУ) Уровнями, Физиологическая Защита с Биологическим (БУ) и Физиологическим (ФУ) Уровнями. По критерию Welsh рассчиты-

вали коэффициент β . Его диапазоны составляли: «А» ($\geq -31T$ – Невротическое состояние), «Б» ($-30...-11T$ – Приближение к невротическому состоянию), «В» ($-10...+6T$ – Неопределенный вариант), «Г» ($+7...+25T$ – Приближение к психотическому состоянию), «Д» ($\geq +26T$ – Психотическое состояние). Все диапазоны – это *пограничное психическое состояние личности*. Прогноз психогенных потерь личности обучающихся в Академии ФСИН России определялся по математической модели Е.В. Трифонова (1980). Многомерный анализ выполнен по статистикам М-Бартлетта, F-Фишера, t-Стьюдента, V-Уэлша, факторному и кластерному анализу (Л.Н. Большев, Н.В. Смирнов, 1983). Потери определяли по Защитным Адаптивным Реакциям восьми степеней (ЗАР₁₋₈).

Типы Психологических Защит (ТПЗ). Как видно на рис. 1, показатели шкал 1, 2, 3, 4, 6, 7, 8, 9 СМЛ (ММР) до психокоррекции кода семи ТПЗ (1-2-3-4-5-6-7) курсантов-девушек 1–4-х курсов, в том числе девушек 1-го курса из экспериментальной группы, находились в пределах нормы – 30–70T. Среднее арифметическое значение и стандартное отклонение для выборки по ТПЗ, Адаптивности, Конституциональным Социопсихофизиологическим Защитам Личности (КСПФЗЛ) составляли $47 \pm 10T$ и 25 ± 18 , 45 ± 11 с. б. Среднее арифметическое значение, полученное в популяции здоровых испытуемых, и среднеквадратичное отклонение популяции было равно $50 \pm 10T$. Эти величины принимались за эталон при дальнейших расчетах.

При нормальном распределении в интервал $M \pm 1\sigma$ попадало 68,26% всей выборки. Между 30 и 70T, то есть $\pm 2\sigma$ с достоверностью 95%, укладывались нормальные колебания. Отклонения в пределах 2 среднеквадратичных отклонений (σ) – 20T – как вверх, до 70T, так и вниз, до 30T, от среднестатистической нормативной линии в 50T условно определено как разброс в рамках *нормативного коридора* (Л.Н. Собчик, 2000). Поскольку удвоенное среднеквадратичное отклонение с 95%-й вероятностью отграничивает исследуемую совокупность, результат в 70T может практически считаться верхней границей нормальных колебаний (Ф.Б. Березин, М.П. Мирошников, Е.Д. Соколова, 1994). Интервал в $\pm 10T$ принимался за *пределы регулирования* ТПЗ, Адаптивности, КСПФЗЛ, поскольку средние арифметические показатели шкал имели разброс.

Экспериментальные группы на 1-м курсе

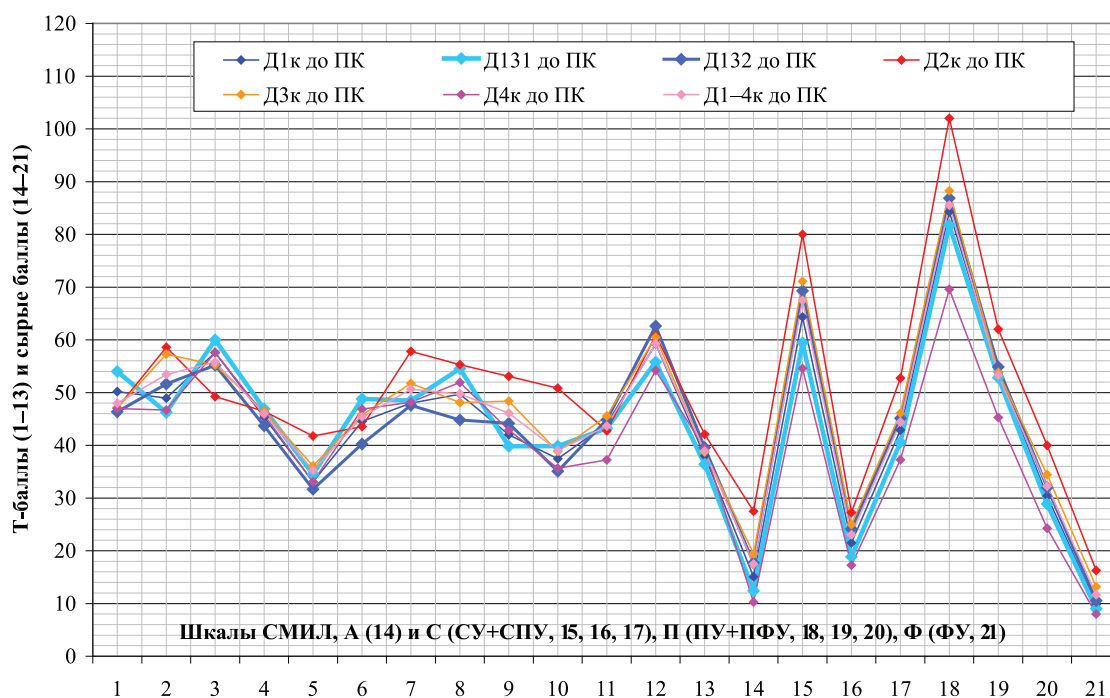


Рис. 1. ТПЗ, Адаптивность и КСПФЗЛ у девушек 131-й, 132-й учебных групп до психокоррекции

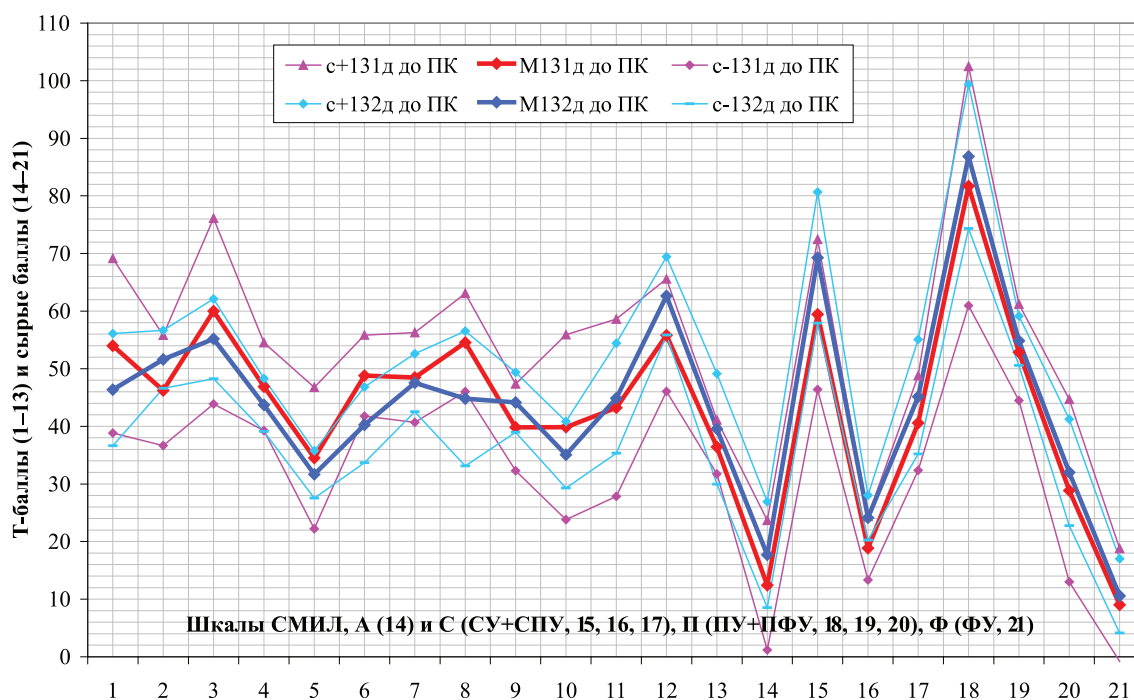


Рис. 2. Прогноз психогенных потерь у девушек 131-й, 132-й учебных групп до психокоррекции

Адаптивность, Конституциональные Социопсихофизиологические Защиты Личности. В нашей работе КСПФЗЛ исследу-

ются как Адаптивность Типов Психологических Защит личности, имея для оценки как независимый критерий шкалу Адаптив-

ности. Личность согласно теории ведущих тенденций и лежащей в ее основе типологии индивидуально-личностных свойств Л.Н. Собчик (1999, 2000) рассматривается как единство биологического, психологического и социального факторов. На рис. 1, 2 показатели Адаптивности и КСПФЗЛ представлены в сырых баллах (с. б.). Это было сделано по трем причинам: масштабу, постдиагностической беседе, анализу данных в Т-баллах и сырых баллах. Для визуального анализа масштаб данных КСПФЗЛ в с. б. и масштаб данных ТПЗ в Т-баллах соответствовали друг другу. Беседа строилась на пояснении испытуемым вопросов шкалы Адаптивности, при этом их надо было иметь в первоначальном виде. При возникновении диагностических неясностей психологом задавались дополнительные вопросы из шкал КСПФЗЛ. При анализе данные по ТПЗ в Т-баллах и КСПФЗЛ в с. б. сопоставлялись.

На рис. 1, 2 для анализа ось ординат принималась за 100 условных единиц. При одинаковом масштабе она использовалась для представления данных в сырых баллах (с. б.), Т-баллах, процентах. Перевод с. б. в Т-баллы по формуле $T = 50 + 10(x - M)/SD$ не применялся. Он сопровождался уменьшением масштаба представляемых данных в с. б. до прямой линии в области 50Т, снижая их наглядность и невозможность использования для пояснений при беседе. Кроме того, все данные сравнивались только по шкалам и строго между собой. Показатели Адаптивности на рисунках находились в пределах 30 с. б. (30Т, 30%), показатели КСПФЗЛ (СУ, СПУ, ПУ, ПФУ, ФУ) – в пределах 70 с. б. (70Т, 70%). Исключение составляли суммарные показатели СУ и СПУ, ПУ и ПФУ – это СЗ и ПЗ, которые достигали значений суммарно по двум шкалам в 80 и 102 с. б. (Т, %).

При анализе Типов Психологических Защит использовались описанные эндогенные (конституциональные) и экзогенные (ситуационные) типы реакций П.Б. Ганнушкина (1933), оценка личностных особенностей S. Nathawey, J. Mckinley (1956), определение Типов Защит В.К. Смирнова (1983), оценка нервно-психического состояния абитуриента В.М. Воробьева и соавт. (1984), аутоидентификация ТПЗ В.И. Серова (1996), теория ведущих тенденций Л.Н. Собчик (1999). «Типологический подход заключается в глобальном восприятии личности и последующем сведении многообразия индивидуальных форм к небольшому числу групп, объединяющихся вокруг репрезентативного типа» (Р. Мейли, 1960).

ZAP_1 и ZAP_2 не выявлено. ZAP_3 . Девушки 1-го курса ($n = 14$) имели код

2(59) > 4 > 1 > 3 > 7 > 5 > 6 с ZAP_3 по Оптимистичности (8) и ZAP_3 по Адаптивности (9). Этот код ТПЗ девушек 1-го курса был эталоном для сравнения. Критерий Welsh $\beta_B = -1$.

ZAP_3 . Девушки 131-й группы ($n = 7$) имели код 2(56) > 3 > 4 > 1 > 7 > 5 > 6 с ZAP_3 по Оптимистичности (8) и ZAP_3 по Адаптивности (9). Отличием в коде ТПЗ была актуализация Эмоциональной Лабильности (3) с переходом с 4-го на 2-е место в коде. Большие величины Эмоциональной Лабильности (3) «отражают тенденцию к отрицанию межперсональных конфликтов, желанию находиться в центре внимания» (В.М. Воробьев и соавт., 1984). Вторая составляющая ведущего ТПЗ – Пессимистичность (2) по дисперсии и критерию Бартлетта ($P < 0,01$) отличалась от остальных групп. $\beta_B = 2$.

ZAP_3 . Девушки 132-й группы ($n = 7$) имели код 2(63) > 4 > 7 > 1 > 5 > 3 > 6 с ZAP_3 по Оптимистичности (8) и ZAP_3 по Адаптивности (9). Отличием в коде ТПЗ была актуализация Индивидуалистичности (7) с переходом с 5-го на 3-е место и Эмоциональной Лабильности (3) – с 4-го на 6-е место. Большие величины Индивидуалистичности (7) – это «самостоятельность, ориентация на внутренние критерии в оценке окружающей действительности, оригинальность мышления» (В.М. Воробьев и соавт., 1984). $\beta_B = 5$.

ZAP_5 . Девушки 2-го курса ($n = 4$) имели код 2(61) > 4 > 5 > 6 > 1 > 3 > 7 с ZAP_5 по Оптимистичности (8) и ZAP_5 по Адаптивности (9). Отличием в коде ТПЗ была актуализация Ригидности (5) с переходом с 6-го на 3-е место, Тревожности (6) – с 7-го на 4-е место. Большие величины Ригидности (5) – это «высокая чувствительность, обидчивость, подозрительность, застревание на отрицательных эмоциях, негибкость мышления», а Тревожности (6) – это «неуверенность в себе и заниженная самооценка, склонность постоянно контролировать свои поступки, тревожность» (В.М. Воробьев и соавт., 1984). Такой код ТПЗ способствовал психической дезадаптации личности – определялся самый высокий профиль по шкалам СМИЛ (ММР1) и Адаптивности (9) с ZAP_5 . $\beta_B = 5$.

ZAP_3 . Девушки 3-го курса ($n = 23$) имели код 2(60) > 4 > 5 > 1 > 3 > 7 > 6 с ZAP_3 по Оптимистичности и ZAP_3 по Адаптивности. Отличием в коде ТПЗ был переход Ригидности (5) с 6-го на 3-е место. На 4-м месте в коде ТПЗ находился Сверхконтроль с «высокой озабоченностью состоянием здоровья» (В.М. Воробьев и соавт., 1984). Адаптивность имела предельное значение в 19 с. б. для ZAP_3 . $\beta_B = 2$.

ZAP_2 . Девушки 4-го курса ($n = 14$) имели код $2(54) > 4 > 3 > 1 > 5 > 7 > 6$ с ZAP_2 по Оптимистичности и ZAP_2 по Адаптивности. Отличием в коде ТПЗ была актуализация Эмоциональной Лабильности (3) с переходом с 4-го на 3-е место и Ригидности (5) – с 6-го на 5-е место. Код ТПЗ способствовал психической адаптации личности. Об этом свидетельствовали самый низкий профиль по шкалам СМЛЛ (ММРЛ) и шкала психической Адаптивности с ZAP_2 . $\beta_B = 6$.

ZAP_3 . Девушки 1–4-го курсов ($n = 48$) имели код $2(59) > 4 > 1 > 5 > 3 > 7 > 6$ с ZAP_3 по Оптимистичности и ZAP_3 по Адаптивности. Отличием в коде ТПЗ была актуализация Ригидности (5) с переходом с 6-го на 4-е место, Эмоциональной Лабильности (3) – с 4-го на 5-е место, Индивидуалистичности (7) – с 5-го на 6-е место. $\beta_B = 1$.

Следовательно, на данном срезе обобщенный код ТПЗ экспериментальной группы девушек на 1-м курсе был $2 > 4 > 1 > 3 > 7 > 5 > 6$. Девушки 131-й группы имели код $2 > 3 > 4 > 1 > 7 > 5 > 6$ с актуализацией Эмоциональной Лабильности (3). Девушки 132-й группы имели код $2 > 4 > 7 > 1 > 5 > 3 > 6$ с актуализацией Индивидуалистичности (7) и Эмоциональной Лабильности (3). В дальнейшем такая конструкция кода ТПЗ оказала свое влияние на успеваемость из-за актуализации Индивидуалистичности (7). Код ТПЗ у девушек 132-й группы способствовал их большей Адаптивности по дисперсии в сравнении с девушками 131-й группы. Код ТПЗ $2 > 4 > 5 > 6 > 1 > 3 > 7$ снижал Адаптивность курсантов-девушек до уровня ZAP_5 на 2-м курсе, код ТПЗ $2 > 4 > 3 > 1 > 5 > 7 > 6$ – повышал до уровня ZAP_2 на 4-м курсе.

Адаптивность. Соответственно перечисленным группам по шкале Адаптивности девушки находились в пограничном психическом состоянии с ZAP_{3-131} , ZAP_{3-132} , $ZAP_{5-2к}$, $ZAP_{3-3к}$, $ZAP_{3-1к}$, $ZAP_{3-1-4к}$. Следовательно, Адаптивность у девушек падала на 2-м курсе, улучшалась на 4-м, более точно отражала пограничное психическое состояние курсантов-девушек, чем их характеристика по шкалам СМЛЛ (ММРЛ).

Конституциональные Социопсихофизиологические Защиты Личности (КСПФЗЛ). Коды КСПФЗЛ у девушек всех курсов и групп были ПУ > СПУ > ПФУ > СУ > ФУ и ПЗ > СЗ > ФЗ. Самые высокие показатели $62 > 53 > 40 > 27 > 16$ и $102 > 80 > 16$ с. б. были у девушек 2-го курса, самые низкие в $45 > 37 > 24 > 17 > 8$ и $70 > 55 > 8$ с. б. – у девушек 4-го курса. Если принять шкалу ординат за 100%, то разница между высо-

кими и низкими показателями составила $17 > 16 > 16 > 10 > 8$ и $32 > 25 > 8\%$.

Прогноз. На рис. 2 представлены пределы регулирования ТПЗ и КСПФЗЛ по стандартному отклонению для каждого типа. За пределы регулирования ТПЗ и КСПФЗЛ принимали стандартное отклонение по выборкам с колебаниями в $\pm 10 T$ (с. б.), что составляло 40% от среднего значения в 50T всех ТПЗ и 45% от среднего значения в 44 с. б. всех КСПФЗЛ у девушек 131-й, 132-й групп.

ZAP_3 . Девушки 131-й группы имели код ТПЗ $2 > 3 > 4 > 1 > 7 > 5 > 6$. До коррекции пространство регулирования ТПЗ₂ было расширено, ТПЗ₃ – сужено, ТПЗ₄ – сужено, ТПЗ₁ – сужено, ТПЗ₇ – расширено, ТПЗ₅ – сужено, ТПЗ₆ – расширено. Таким образом, из семи Типов Защит у трех ТПЗ – ведущего 2, 7 и 6-го пространство регулирования было расширено, что делает прогноз поведения курсантов неблагоприятным.

КСПФЗЛ. До коррекции пространство регулирования ПУ было сужено, СПУ – сужено, ПФУ – расширено, СУ – сужено, ФУ – находилось на уровне пределов регулирования, ПЗ – в два раза превышало пределы регулирования, СЗ – расширено, ФЗ – находилось на уровне пределов регулирования (за ФЗ принимали ФУ). Таким образом, из пяти типов КСПФЗЛ у ПФУ пределы регулирования были расширены в 1,6 раза, у ФУ – находились на уровне пределов регулирования, у ведущей ПЗ – были расширены в 2,1 раза, у СЗ – в 1,3 раза, у ФЗ – находились на уровне пределов регулирования, что по КСПФЗЛ делает прогноз поведения курсантов неблагоприятным.

ZAP_3 . Девушки 132-й группы имели код ТПЗ $2 > 4 > 7 > 1 > 5 > 3 > 6$. До коррекции пространство регулирования ТПЗ₂ было сужено, ТПЗ₄ – сужено, ТПЗ₇ – не превышало пределов регулирования, ТПЗ₁ – сужено, ТПЗ₅ – сужено, ТПЗ₃ – сужено, ТПЗ₆ – сужено. Таким образом, из семи Типов Защит у всех ТПЗ пространство регулирования было сужено и не выходило за пределы регулирования, что по КСПФЗЛ делает прогноз поведения курсантов благоприятным.

КСПФЗЛ. До коррекции пространство регулирования ПУ было сужено, СПУ – не превышало пределов регулирования, ПФУ – сужено, СУ – сужено, ФУ – сужено, ПЗ – в 1,3 раза превышало пределы регулирования, СЗ – расширено, ФЗ – сужено (за ФЗ принимали ФУ). Таким образом, у пяти типов КСПФЗЛ пределы регулирования не были превышены, у ведущей ПЗ были расширены в 1,3 раза, у СЗ – в 1,1 раза, у ФЗ – сужены, что по КСПФЗЛ делает прогноз поведения курсантов благоприятным.

Результаты исследования девушек из экспериментальной группы на 1-м курсе, $n = 48$

	L	F	K	1	2	3	4	5	6	7	8	9	0	14	СЗ	СУ	СПУ	ПЗ	ПУ	ПФУ	ФУ
M _{1к} n = 14	50	49	58	45	33	45	48	50	42	37	44	59	38	15	64	22	43	84	54	30	10
σ _{1к}	13	8	12	6	9	8	6	11	7	12	12	9	7	10	13	5	9	17	6	13	8
D	165	62	148	39	79	62	40	122	44	140	152	78	55	105	164	29	82	278	42	158	64
M ₁₃₁ n = 7	54	46	60	47	35	49	48	55	40	40	43	56	36	12	59	19	41	82	53	29	9
σ ₁₃₁	15	10	16	8	12	7	8	9	8	16	15	10	5	11	13	6	8	21	8	16	10
D	230	92	260	58	151	49	61	72	57	258	237	95	22	126	170	30	68	431	70	251	96
M ₁₃₂ n = 7	46	52	55	44	32	40	48	45	44	35	45	63	40	18	69	24	45	87	55	32	11
σ ₁₃₂	10	5	7	5	4	7	5	12	5	6	10	7	10	9	11	4	10	13	4	9	6
D	95	25	48	21	17	43	25	137	27	33	91	46	92	85	130	15	99	157	18	86	42
M _{2к} n = 4	47	59	49	46	42	44	58	55	53	51	43	61	42	28	80	27	53	102	62	40	16
σ _{2к}	10	12	6	4	7	5	5	9	12	9	9	18	12	5	14	6	10	17	9	8	2
D	105	141	33	19	46	22	25	78	138	89	81	316	145	30	198	35	92	283	90	70	4
M _{3к} n = 23	47	57	55	46	36	46	52	48	48	39	46	60	39	19	71	25	46	88	54	34	13
σ _{3к}	11	21	9	10	5	8	9	10	11	10	16	9	9	13	15	7	9	18	6	14	8
D	126	423	86	93	25	66	89	107	119	110	258	79	74	158	221	52	84	324	38	194	61
M _{4к} n = 7	47	47	58	46	33	47	48	52	43	36	37	54	39	10	55	17	37	70	45	24	8
σ _{4к}	14	4	13	8	4	9	10	7	6	7	9	7	5	5	8	4	6	14	8	7	5
D	201	19	159	66	16	78	96	50	35	50	78	47	22	25	71	13	38	207	67	51	26
M _{1-4к}	48	53	56	46	35	45	51	50	46	39	44	59	39	18	67	23	44	86	53	32	12
σ _{1-4к}	12	16	10	8	7	8	9	10	10	11	14	9	8	11	15	7	9	18	8	13	7
D	139	249	109	65	45	61	74	100	94	117	186	89	63	128	218	45	88	338	60	163	56

Таким образом, по динамике двух показателей ТПЗ и КСПФЗЛ определяли стратегию адаптации. Волновой процесс изменений ТПЗ при учебной нагрузке устанавливался различными диапазонами регулирования, которые расценивались как большая или меньшая Адаптивность личности к установлению тесной связи со средой. Прогноз был благоприятным для девушек 132-й и неблагоприятным для девушек 131-й группы.

Как видно из таблицы, девушки 1-го курса находились в пограничном психическом состоянии с ЗАР₃ по шкале Адаптивности. Коды Типов Психологических (1-2-3-4-5-6-7) и Конституциональных Социопсихофизиологических Защит Личности у них были 9 > 4 > 1 > 3 > 8 > 6 > 7 (2 > 4 > 1 > 3 > 7 > 5 > 6) и ПУ > СПУ > ПФУ > СУ > ФУ. Основная нагрузка была на Психологический Уровень и Социально-психологический Уровень, что формировало код КПСФЗЛ с ведущей Психологической Защитой Оптимистичность (2) со степенью ЗАР₃.

Девушки 131-й группы находились в пограничном психическом состоянии с ЗАР₃ по шкале Адаптивности. Коды ТПЗ и КСПФЗЛ у них были 9 > 3 > 4 > 1 > 8 > 6 > 7

(2 > 3 > 4 > 1 > 7 > 5 > 6) и ПУ > СПУ > ПФУ > СУ > ФУ. Основная нагрузка была на Психологический Уровень и Социально-психологический Уровень, что формировало код КПСФЗЛ с ведущей Психологической Защитой Оптимистичность (2) с ЗАР₃. Отличием в коде ТПЗ была актуализация Эмоциональной Лабильности (3) и ее переход с 4-го места у девушек 1-го курса на 2-е место у девушек 131-й группы.

Девушки 132-й группы находились в пограничном психическом состоянии с ЗАР₃ по шкале Адаптивности. Коды Типов Психологических и Конституциональных Социопсихофизиологических Защит Личности у них были 9 > 4 > 8 > 1 > 6 > 3 > 7 (2 > 4 > 7 > 1 > 5 > 3 > 6) и ПУ > СПУ > ПФУ > СУ > ФУ. Основная нагрузка была на ПУ и СПУ, что формировало код КПСФЗЛ с ведущей Психологической Защитой Оптимистичность с ЗАР₃. Отличием в коде Психологических Защит была актуализация Индивидуальности (7) и переход с 5-го места у девушек 1-го курса на 3-е место у девушек 132-й группы и Эмоциональной Лабильности (3) – с 4-го на 6-е место соответственно.

Девушки 2-го курса находились в пограничном психическом состоянии с ЗАР₅ по шкале Адаптивности. Коды ТПЗ и КСПФЗЛ у них были 9 > 4 > 6 > 7 > 1 > 3 > 8 (2 > 4 > 5 > 6 > 1 > 3 > 7) и ПУ > СПУ > ПФУ > СУ > ФУ. Основная нагрузка была на ПУ и СПУ, что формировало код КСПФЗЛ с ведущей Психологической Защитой Оптимистичность (2) с ЗАР₅. Отличием в коде ТПЗ была актуализация Ригидности (5) и переход с 6-го места у девушек 1-го курса на 3-е у девушек 2-го курса, Тревожности (6) – с 7-го на 4-е место соответственно.

Девушки 3-го курса находились в пограничном психическом состоянии с ЗАР₃ по шкале Адаптивности. Коды ТПЗ и КСПФЗЛ у них были 9 > 4 > 6 > 1 > 3 > 8 > 7 (2 > 4 > 5 > 1 > 3 > 7 > 6) и ПУ > СПУ > ПФУ > СУ > ФУ. Основная нагрузка была на Психологический Уровень и Социально-психологический Уровень, что формировало код КСПФЗЛ с ведущей Психологической Защитой Оптимистичность (2) с ЗАР₃. Отличием в коде ТПЗ был переход Ригидности (5) с 6-го места у девушек 1-го курса на 3-е место у девушек 3-го курса.

Девушки 4-го курса находились в пограничном психическом состоянии с ЗАР₂ по шкале Адаптивности. Коды ТПЗ и КСПФЗЛ у них были 9 > 4 > 3 > 1 > 6 > 8 > 7 (2 > 4 > 3 > 1 > 5 > 7 > 6) и ПУ > СПУ > ПФУ > СУ > ФУ. Основная нагрузка была на ПУ и СПУ, что формировало код КСПФЗЛ с ведущей Психологической Защитой Оптимистичность (2) с ЗАР₂. Отличием в коде Психологических Защит была актуализация Эмоциональной Лабильности (3) и переход с 4-го места у девушек 1-го курса на 3-е место у девушек 4-го курса и Ригидности (5) – с 6-го на 5-е место соответственно.

Как видно из таблицы, девушки 1–4-го курсов ($n = 48$) находились в пограничном психическом состоянии с ЗАР₃ по шкале Адаптивности. Коды ТПЗ и КСПФЗЛ у них были 2 > 4 > 1 > 5 > 3 > 7 > 6 и ПУ > СПУ > ПФУ > СУ > ФУ. Основная нагрузка была на ПУ и СПУ, что формировало код КСПФЗЛ с ведущей Психологической Защитой Оптимистичность с ЗАР₃. Отличием в коде Психологических Защит была актуализация Ригидности (5) и переход с 6-го места у девушек 1-го курса на 4-е место у девушек 1–4-го курсов, Эмоциональной Лабильности (3) – с 4-го на 5-е место, Индивидуальности (7) – с 5-го на 6-е место соответственно.

Выводы

1. У девушек экспериментальной группы на 1-м курсе в сравнении с курсантами 2–4-го курсов в структуре личности ведущим Типом Психологической Защиты была Оптимистичность. Определены типология личности и порядок следования семи Психологических Защит: Оптимистичность – пессимистичность, Импульсивность, Сверхконтроль, Эмоциональная Лабильность, Индивидуальность, Ригидность, Тревожность (2 > 4 > 1 > 3 > 7 > 5 > 6), а также порядок следования Конституциональных Социопсихофизиологических Защит Личности – ПУ > СПУ > ПФУ > СУ > ФУ.

2. Девушки и юноши по Адаптивности и ТПЗ личности имели обобщенную ЗАР на 1-м курсе – ЗАР₃ при $\beta = -1$ Т и ЗАР₂ при $\beta = -1$, у 131-й группы – ЗАР₃ при $\beta = 2$ и ЗАР₂ при $\beta = 2$, у 132-й – ЗАР₃ при $\beta = 5$ и ЗАР₂ при $\beta = -5$, у 133-й группы – ЗАР_{0д} при $\beta = 0$ и ЗАР_{3ю} при $\beta = 2$, на 2-м курсе – ЗАР₅ при $\beta = 5$ и ЗАР₅ при $\beta = 21$, на 3-м курсе – ЗАР₃ при $\beta = 2$ и ЗАР₅ при $\beta = 15$, на 4-м курсе – ЗАР₂ при $\beta = 6$ и ЗАР₃ при $\beta = 6$, на 1–4-м курсах – ЗАР_{3д} при $\beta = 1$ и ЗАР_{4ю} при $\beta = 11$ Т. По критерию Welsh девушки несли меньшие психогенные потери на 2-м и 3-м курсах, чем юноши.

3. Установлена неустойчивость прогноза поведения курсантов-девушек в связи с длительностью обучения. Дисперсия у девушек нарастала от 1-го курса к 3-му и снижалась на 4-м курсе по Типам Психологических Защит – 79₁, 116₁₃₁, 41₁₃₂, 99₂, 116₃, 64₄, 98₁₄, Т², по Адаптивности – 105, 126, 85, 30, 158, 25, 128 с. б.², по Конституциональным Социопсихофизиологическим Защитам Личности – 117, 159, 78, 110, 139, 68, 138 с. б.² Высокой дисперсия была у девушек 131-й группы и низкой у девушек 132-й группы, составляя по ТПЗ 116 и 41Т², по Адаптивности – 126 и 85 с. б.², по КСПФЗЛ – 159 и 78 с. б.² Средние показатели дисперсии за 1–4-й курсы у девушек составили по ТПЗ – 98Т², Адаптивности – 128 с. б.², КСПФЗЛ – 138 с. б.²

4. Установлено, что дисперсия была снижена у девушек на 1-м, повышалась на 2-м и 3-м, снижалась на 4-м курсе. Снижение дисперсии свидетельствовало о снижении психогенных потерь, и наоборот.

5. Коды Типов Психологических Защит рекомендуется присваивать каждому курсанту для снижения риска получения психогенных потерь в чрезвычайных обстоятельствах и ситуациях. Предлагается отмечать код ТПЗ в документах сотрудника.

Список литературы

1. Медведев В.И. Адаптация. – СПб.: Институт мозга человека РАН, 2003. – 584 с.
2. Научно-методические рекомендации по применению стандартизированного личностного опросника для медико-психологического обследования кандидатов в вузы / В.М. Воробьев, Н.П. Дрызго, В.А. Дюк, Ю.Б.Саввин, В.А. Чигирев. – СПб.: Изд-во Минобороны СССР, 1984. – 32 с.
3. Парыгин Б.Д. Социальная психология : учеб. пособие. – СПб.: ГУП, 2003. – 616 с.
4. Селье Г. Очерки об адапционном синдроме. – М., 1960. – 254 с.
5. Серов В.И., Новоселова А.С., Ушатиков А.И. Основы психологической коррекции в ИУ / под ред. А.И. Ушатикова. – М.: ГУИН МВД России, 1996. – Ч. 1, 2. – 503 с.
6. Таблицы математической статистики / Л.Н. Большев, Н.В. Смирнов. – М.: Наука, 1983. – 416 с.
7. Трифонов Е.В. Оптимальное управление в физиологических системах // Физиология человека. – 1980. – Т. 6, № 1. – С. 153–160.
8. Hathaway S., Mckiney J. Basic readings on MMPI in psychology and medicine. – Minneapolis, 1956.

References

1. Medvedev V.I. Adaptacija. SPb.: Institut mozga cheloveka RAN, 2003. 584 p.
2. Nauchno-metodicheskie rekomendacii po primeneniju standartizirovannogo lichnostnogo oprosnika dlja mediko-

psihologicheskogo obsledovanija kandidatov v vuzy / V.M. Vorob'ev, N.P. Dryzgo, V.A. Djuk, Ju.B.Savvin, V.A. Chigirev. SPb.: Izd-vo Minoborony SSSR, 1984. 32 p.

3. Parygin B.D. Social'naja psihologija : ucheb. posobie. SPb.: GUP, 2003. 616 p.
4. Sel'e G. Oчерki ob adaptacionnom sindrome. M., 1960. 254 p.
5. Serov V.I., Novoselova A.S., Ushatikov A.I. Osnovy psihologicheskoy korrekcii v IU / pod red. A.I. Ushatikova. M.: GUIN MVD Rossii, 1996. Ch. 1, 2. 503 p.
6. Tablicy matematicheskoy statistiki / L.N. Bol'shev, N.V. Smirnov. M.: Nauka, 1983. 416 p.
7. Trifonov E.V. Optimal'noe upravlenie v fiziologicheskikh sistemah // Fiziologija cheloveka. 1980. T. 6, no. 1. pp. 153–160.
8. Hathaway S., Mckiney J. Basic readings on MMPI in psychology and medicine. Minneapolis, 1956.

Рецензенты:

Кириллова Т.В., д.п.н., профессор кафедры юридической психологии и педагогики Академии ФСИН России, г. Рязань;
Воронин Р.М., д.м.н., профессор, доцент кафедры психологии профессиональной деятельности в уголовно-исполнительной системе Академии ФСИН России, г. Рязань.

Работа поступила в редакцию 02.03.2015.