

УДК 159.9.072

## ПУТИ ПОВЫШЕНИЯ КОНКУРЕНТОСПОСОБНОСТИ ЛИЧНОСТИ БЕЗРАБОТНОГО НА РЫНКЕ ТРУДА

<sup>1</sup>Давлетова А.А., <sup>2</sup>Бейсембаев Г.Б.

<sup>1</sup>Университет Кайнар, Ушканыр, e-mail: Akmaral-da@mail.ru;

<sup>2</sup>Международный центр образования «EDTECH-KZ», Алматы, e-mail: ganibey@bk.ru

Проведенная в течение нескольких лет работа по профориентации социально незащищенных слоев населения (безработных) в различных регионах Казахстана показала, что тревожное состояние безработного отрицательно влияет на реализацию способностей и личностного потенциала человека. В качестве основной цели исследования выступила разработка и реализация программы «Профориентатор» в городе Арысь Южно-Казахстанской области. Выборка испытуемых составила 728 человек. Программа может использоваться как диагностический инструмент (или) как средство развивающей и коррекционной работы, она помогает составить психологический портрет личности безработного, раскрыть его личностный потенциал, помочь ему найти и устроиться на работу. Полученные при работе с программой «Профориентатор» уникальные данные многослойны, не должны быть приняты как окончательные, но они помогают найти пути дальнейшего исследования, проникнуть в трудно объективируемые личностные особенности безработного, ускользающие при традиционной организации работы психолога и не поддающиеся адекватной количественной оценке. Так, по результатам проведенной работы с безработными города Арысь Южно-Казахстанской области на протяжении 3 месяцев, были заметно улучшены показатели устройства на работу по выявленному психотипу личности участников программы.

**Ключевые слова:** профориентация, безработные, тревожность, «Портфолио», психотип личности

## WAYS TO IMPROVE COMPETITIVENESS PERSONALITY OF THE UNEMPLOYED LABOUR MARKET

<sup>1</sup>Davletova A.A., <sup>2</sup>Beisembaev G.B.

<sup>1</sup>Universit Kainar, Ushkonyr, e-mail: Akmaral-da@mail.ru;

<sup>2</sup>International Education Center «EDTECH-KZ», Almaty, e-mail: ganibey@bk.ru

Held for several years work on career guidance and social strata of the population unemployed (unemployed) in different regions of Kazakhstan showed that anxiety unemployed a negative impact on capacity-building and personal rights. As the main purpose of the study addressed the development and implementation of the program «Proforientator» Aris in South Kazakhstan region. The sample of subjects was 728 people. The program can be used as a diagnostic tool and (or) as a means of developing and remedial work, it helps to create a psychological portrait of a person unemployed to reveal his personal capacity, to help him find a job. Obtained by using the program «Proforientator» unique data, multilayer, should not be taken as definitive, but they help to find ways of further research, it is difficult to get into objectified by personal characteristics of the unemployed, elusive in the traditional organization of the work of psychologist and can not be adequately quantified. Thus, the results of this work with the unemployed city Aris South Kazakhstan region for 3 months were significantly improved performance devices for work to identify psycho personality participants in the program.

**Keywords:** career guidance, unemployed, anxiety, «Portfolio», psycho personality

Динамичное индустриально-инновационное развитие Казахстана предполагает разработку и реализацию новых подходов и программ для системы государственного управления кадрами, человеческим капиталом и трудовыми ресурсами. В данной статье описываются психологические аспекты профессиональной ориентации личности (на примере безработных города Арысь Южно-Казахстанской области), вызванные **актуальностью** вопросов современной Стратегии социальной модернизации общества.

Необходимо отметить, что со стороны Государства для регулирования рынка труда и сферы занятости в Республике Казахстан реализовываются различные проекты, преимущественно в формате специальных программ занятости населения: «Программа занятости – 2020» и «Дорожная карта занятости – 2020» в рамках которой, в период с августа по декабрь 2014 года в Южно-Ка-

захстанской области нами была реализована программа «Профориентатор».

При реализации программы мы руководствовались «Методическими рекомендациями по проведению профессиональной ориентации», согласованные с Министерством образования и науки Республики Казахстан и Министерством труда и социальной защиты населения Республики Казахстан [8].

Проведенная нами в течение нескольких лет работа по профориентации социально незащищенных слоев населения (безработных) в различных регионах Казахстана показала, что тревожное состояние безработного отрицательно влияет на реализацию способностей и личностного потенциала человека. Мы считаем, что одна из основных проблем работы психологов с данной категорией граждан заключается в разработке такой программы, которая бы помогла раскрыть

личностный потенциал человека, справиться ему с тревожным состоянием, тем самым повысить его конкурентоспособность на рынке труда, обеспечить саморазвитие и эффективность его будущей профессиональной деятельности [2].

Научные основы профориентационной работы в Казахстане были описаны в трудах, в первую очередь, Ж. Аймауытова, а также ученых – педагогов, психологов С. Муханова, Т. Тажибаева, А.П. Сейтешова, М.А. Кудайкуловой, Л.Х. Мажитова, К.Б. Жарикбаева, С.М. Джакупова, Ж. Түркпенулы, Ж.И. Намазбаевой, Х.Т. Шеряздановой, А.К. Сатовой, М.А. Перленбетова и др. [1; 2; 3; 9]. Несмотря на высказываемые в социально-экономических, политических и других источниках идеи о необходимости изучения «Психологических аспектов профессиональной ориентации личности», данная проблема изучена не полностью.

Обеспечение активности современной личности в ситуациях безработицы – одна из сложнейших проблем современного общества. В исследованиях И.А. Волошиной, Н.С. Глуханюк, В.А. Гребенникова, О.С. Дейнека, Е.П. Ермолаевой, Ф.С. Исмагиловой, А.К. Осинского, Зеер Э.Ф., С.А. Цветкова, А.Н. Демина и других авторов данная проблема поднималась, но рассматривалась либо в своих частных аспектах, либо как часть смежных проблем [4; 5]. В зарубежных исследованиях ситуации с потерей работы, последствиями межорганизационных переходов и другими явлениями (М. Армстронг-Стассен, Д. Дозье, К. Ванберг, Р. Канфер, А. Киники, Д. Лэтэк, Н. Томсон, Д. Фельдман, Н. Фмзер, Т. Эквиланти и др. [10–13].) накоплен интересный эмпирический материал, предложены значимые модели, но эти исследования, во-первых, выполнены в другом социальном, экономическом, культурном контексте, поэтому не могут автоматически переноситься на личность казахстанцев. Во-вторых, сами зарубежные авторы отмечают недостаточную изученность специальных форм совладания личности с проблемами в сфере занятости. В-третьих, понятие профессиональной ориентации, как показывает анализ, недостаточно для анализа сложной и многоплановой активности личности. Ученые приходят к необходимости разработки комплексных программ, среди них – способность к занятости, активная социализация в сфере занятости и др. Таким образом, выявление, анализ и обобщение психологических факторов, механизмов, способов преодоления социальной незанятости в Казахстанских условиях составляет еще одну актуальную проблему.

Цель: разработать и реализовать программу «Профориентатор» в городе Арысь Южно-Казахстанской области.

Гипотезы исследования: Внедрение программы «Профориентатор» позволит определить и раскрыть профессиональные склонности участников программы и снизить уровень тревожности, связанный с положением безработного человека;

1. Предложенная программа «Профориентатор», с созданием индивидуальной расширенной электронной базы данных в виде «Портфолио», позволит Центру занятости населения города Арысь рационально распределять участников по основным направлениям рынка труда данного региона, отслеживать их профессиональную карьеру и прогнозировать динамику стабильного трудоустройства.

Задачи исследования: Разработать и апробировать программу «Профориентатор» и оценить практические возможности ее использования; провести тестирование с целью выявления уровня творческого потенциала и уровня тревожности участников контрольной (КГ) и экспериментальной (ЭГ) групп после внедрения программы «Профориентатор».

В качестве основной цели нашего исследования выступила разработка и реализация программы «Профориентатор» в городе Арысь Южно-Казахстанской области. Выборка испытуемых составила 728 человек, зарегистрированных в Городском управлении занятости населения, (из них: 364 – экспериментальная группа (ЭГ), и 364 – контрольная группа (КГ) участников. Краткая справка об участниках исследования:

1. Гендерное различие безработных жителей города Арысь отражается в соотношении 67,1% (женщины) к 32,9% (мужчины). Такое соотношение может быть связано с демографическими показателями региона, где отмечается превалирование числа представителей женского пола над мужским или большим числом среди участников программы женщин, находящихся в декретном отпуске, женщин, ухаживающих за инвалидами и др.

2. Ранжирование безработных по социальному статусу по г. Арысь выявило следующие данные: *самозанятые* (53,5%) и *безработные* (46,5%). Среди них *малообеспеченные* составили 39,8%, *оралманы* – 1,7% и *инвалиды* – 1,4%. Выявленное превосходство количества самозанятых может быть связано с отсутствием единых критериев оценки самозанятости населения.

3. Анализ данных по уровню образования показал следующий ряд численности участников программы: со средним образованием (54,7%), средним специальным образованием (23,9%), высшим образованием

(17,4%), без образования (2,8%). Эти данные говорят о том, что в средних образовательных учреждениях профориентационная работа проводится не на должном уровне или отсутствует вообще. В связи с этим необходимо повысить уровень профдиагностики и профориентации в школах и в колледжах, для того чтобы после окончания школы молодые люди могли трудоустроиться и стать полноценными членами общества.

4. Анализируя данные по профильным направлениям обучения участников программы, выявлено, что большинство обследуемых имеют *гуманитарное* направление – 38% и *технологическое* направление образования (11,6%). Эти факты говорят о том, что в регионе имеется значительный потенциал в реализации гуманитарных и технологических программ.

Влияние субъективных факторов на выбор профессии участников программы «Профориентатор». Подавляющее большинство безработных жителей города Арысь, главным образом, выбирали профессию под влиянием родителей 74,9%. Анализ влияния субъективных факторов на выбор профессии среди безработных еще раз свидетельствует о необходимости проведения профориентационной работы со школьниками и их родителями.

При разработке и применении программы мы использовали различные методы психологии, взаимодополняющие друг друга: наблюдение, самонаблюдение, беседа, психодиагностический метод, анализ процессов и продуктов деятельности, методы математико-статистического анализа данных t-критерия Стьюдента. Были использованы экспериментальные методики:

1. Дифференциально-диагностический просник (ДДО) Е.А. Климова;

2. «Опросник профессиональных предпочтений» (ОПП) Дж. Холланда;

3. «Шкала реактивной и личностной тревожности (ШРЛТ)» Ч.Д. Спилбергера, Ю.Л. Ханина (сокращенный вариант) [6].

Данные методики были выбраны нами не случайно, так как они являются развернутыми характеристиками личности.

Исследование состояло из двух частей. В первой части была реализована программа «Профориентатор» в экспериментальной группе безработных.

Описание программы. Разработанная нами программа «Профориентатор» проводится в 7 этапов.

1 этап. Проведение психодиагностики с применением Дифференциально-диагностического опросника (ДДО) Е.А. Климова и Опросника профессиональных предпочтений (ОПП) Дж. Холланда. Полученные

данные мы бы хотели осветить в совокупности. Типы личности по экспериментальной группе.

В результате профдиагностических исследований было выявлено следующее соотношение психологических типов личности по городу Арысь:

На социальный тип личности приходится 37,1% участников программы, означающее, что в этом городе превалирует число людей, ориентированных на общение и взаимодействие друг с другом.

На реалистичный тип личности приходится 23,1%, и это означает, что выявленное количество людей ориентированы на настоящее.

Предприимчивый тип личности выявлен по городу у 12% от общего числа соискателей, указывающий на то, что такое количество людей стремится к лидерству, нуждается в признании, предпочитают руководящие роли.

На конвенциональный тип личности приходится 13,5% участников, из чего следует, что данное выявленное количество людей отдает предпочтение заранее спланированной, структурированной деятельности, хорошо выполняет рутинную работу, четко придерживается существующих инструкций и предписаний.

Интеллектуальный тип личности наблюдается по области около 7,3%, из чего следует, что для данного процента людей характерны высокая активность, аналитические способности, теоретическое мышление, творческий подход.

Артистичного типа личности определены 8,0%, показывающие на то, что процент людей, приходящийся на данный тип, оригинальны, независимы в принятии решений, редко ориентируются на социальные нормы и одобрение, обладают необычным взглядом на жизнь, гибкостью мышления, эмоциональной чувствительностью.

При анализе вышеуказанных фактов, касающихся встречаемости психотипов личности, можно говорить лишь о тенденциях распространения того или иного психологического типа в городе Арысь. Доминирующим психотипом личности оказался социальный тип, что, видимо, связано с социальными, этнокультурными особенностями южного региона. Полученные данные могут быть полезны при рассмотрении человеческого, трудового потенциала региона и служить основой для рационального управления кадрами.

2 этап. Проведение психологических тренингов личностного роста и обучения навыкам поиска работы.

3 этап. Проведение индивидуальной психологической консультации с каждым членом экспериментальной группы.

4 этап. Прохождение профтестирования и составление профессиограммы на основании заключения психолога.

5 этап. Составление «Портфолио» – «Досье участника», которое включает в себя результаты профдиагностики. Введение в электронную базу данных Центра занятости населения города Арысь «новые» данные участников программы.

6 этап. Новый формат проведения «Ярмарок вакансии» с учетом особенностей психотипа личности участников программы, а также дифференциации работодателей в разрезе сфер экономической деятельности и возможности пройти собеседование с потенциальным работодателем.

7 этап. Поддерживание обратной связи с участниками программы «Профориентатор» и отслеживание их профессиональной карьеры и прогнозирование динамики стабильного трудоустройства.

Целью второй части исследования была экспериментальная проверка эффективности реализации программы «Профориентатор» в контрольной (КГ n-364) и экспериментальной (ЭГ n-364) группах. Результаты обследования:

«Шкала реактивной и личностной тревожности (ШРЛТ)» Спилбергера Ч.Д., Ханина Ю.Л. Исследование уровня реактивной (ситуативной) тревожности (РТ) в двух группах безработных показало, что показатели по высокому уровню (РТ) различны: в КГ – 46 человек, (28%), в ЭГ таковых оказалось 4 человека (2,4%).

По результатам данных (РТ) можно сказать следующее: в КГ 63% проявили средний уровень (РТ), в ЭГ – 70,8% обследуемых показали средний результат.

В КГ участников программы – 9% обследуемых проявили низкую реактивную тревожность (РТ), в ЭГ – 26,8% безработных показали низкий результат (табл. 1, рис. 1).

Исследование уровня личностной тревожности (ЛТ) участников исследования показало, что в КГ такой результат показали 50 человек (30,4%), в ЭГ таковых оказалось 6 человек (3,5%) (табл. 2, рис. 2).

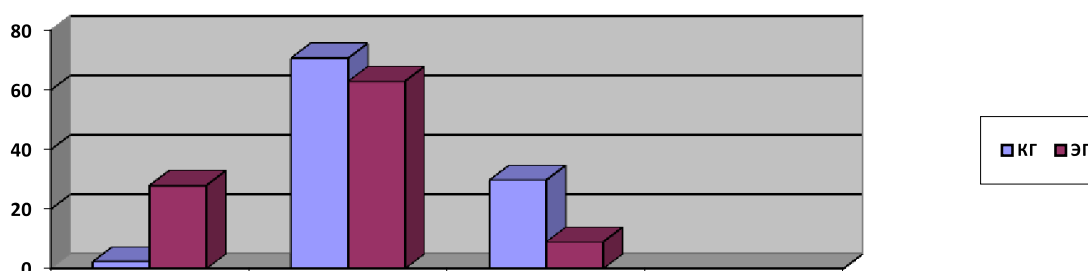
Из всей контрольной группы участников 54,6% проявили средний уровень (РТ), а в экспериментальной группе 71% безработных показали средний результат.

В КГ 11% обследуемых проявили низкий уровень (РТ), в ЭГ – 25,5% безработных показали низкий результат.

**Таблица 1**

Показатели уровней (РТ) по «Шкале реактивной и личностной тревожности» в контрольной и экспериментальной группах (при  $p \leq 0,01$ )

По результатам ( $p \leq 0,01$ )	Высокий уровень	Средний уровень	Низкий уровень
Среднее (КГ)	3,17	2,85	3,36
Среднее (ЭГ)	2,36	16,91	14,22
Среднее (ЭГ)	5,8	25,09	29



*Рис. 1. Показатели уровней (РТ) по «Шкале реактивной и личностной тревожности» (в %)*

**Таблица 2**

Показатели уровней (ЛТ) по «Шкале реактивной и личностной тревожности» в контрольной и экспериментальной группах безработных (при  $p \leq 0,01$ )

По результатам ( $p \leq 0,01$ )	Высокий уровень	Средний уровень	Низкий уровень
Среднее (КГ)	3,16	2,84	3,35
Среднее (ЭГ)	2,35	16,9	14,2
Среднее (ЭГ)	5,6	25,07	28,2



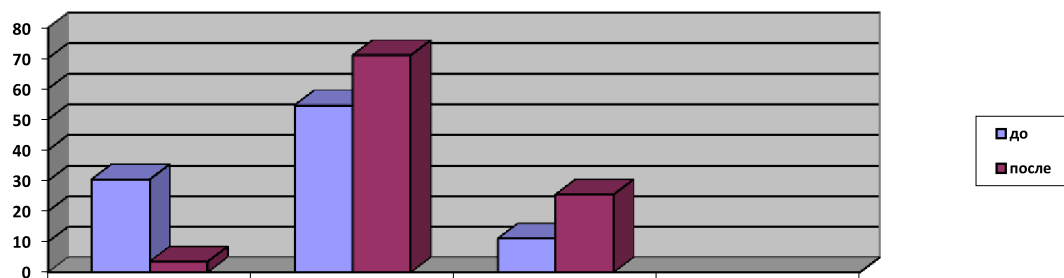


Рис. 2. Показатели уровней (ЛТ) по «Шкале реактивной и личностной тревожности» (в %)

### Заключение

Результаты проделанной работы показали, что большинство безработных экспериментальной группы научились справляться с реактивной и личностной тревожностью после того, как у них начал раскрываться заложенный творческий потенциал.

Таким образом, цель нашей работы, которая заключалась в разработке и исследовании программы «Профориентатор» в городе Арысь Южно-Казахстанской области, реализована. Гипотезы исследования подтвердились. Поставленные задачи реализованы.

Уникальные данные, полученные нами при работе с программой «Профориентатор», многослойны, не должны быть приняты как окончательные, но они помогают найти пути дальнейшего исследования, проникнуть в трудно объективируемые личностные особенности безработного, ускользающие при традиционной организации работы психолога и не поддающиеся адекватной количественной оценке. Так, по результатам проведенной работы с безработными города Арысь Южно-Казахстанской области на протяжении 3 месяцев были заметно улучшены показатели устройства на работу по выявленному психотипу личности участников программы.

Реализация программы «Профессиональная ориентация» в городе Арысь с применением лично-ориентированной, психологической линии работы с безработными и проявлением максимальной компетентности и внимания к каждому участнику показала свою эффективность. В результате проведенных тренингов личностного роста и обучения навыкам поиска работы у участников программы появилась уверенность в выборе профессии, так как именно снижение уровня тревожного состояния, активизация интеллектуального и творческого потенциала, повышение уровня самооценки обеспечивает возможность саморазвития, удовлетворение личных потребностей человека с возможностью эффективно планировать и осуществлять свою трудовую деятельность.

### Список литературы

1. Айтмауытов Ж. «Психология и выбор профессии» – М.: Изд. Народов СССР, 1926. – С. 507.

2. Бейсембаев Г.Б., Перленбетов М.А. «Психологические аспекты профориентационной работы». Вестник университета Кайнар. – 2014. – № 3. – С. 153–162.

3. Давлетова А.А. Психология одаренной личности // Учебно-методическое пособие. Изд. второе Алматы, 2012. – С. 183.

4. Демин А.Н. Личность в кризисе занятости: стратегии и механизмы преодоления кризиса. Краснодар: Кубанский гос. ун-т, 2004. – 315 с. (18,37 п.л.).

5. Зеер Э.Ф. Психология профессионального развития. – М.: Академия, 2007. – 240 с.

6. Карелин А. Большая энциклопедия психологических тестов. – М.: Эксмо, 2007. – 416 с.

7. Леана К., Фельдман Д. Как справиться с потерей работы. – М.: Нива России, 1995.

8. «Методические рекомендации по проведению профессиональной ориентации» согласованные Министерством образования и науки РК и Министерством труда и социальной защиты населения РК от 30 мая 2014 года.

9. Перленбетов М.А. Тұлға қасиеттері мен психикалық процестердің байланысы. Автореферат на соискание ученой степени доктора психологических наук. Алматы, 2010.

10. Arthur M.B. The boundaryless career: A new perspective for organizational inquiry // J. Organizat. Behav. – 1994. – Vol. 15. – P. 295–306.

### References

1. Aitmauytov Zh. «Psihologija i izbor professii» M.: Izd. Narodov SSSR, 1926. p. 507.

2. Bejsembaev G.B., Perlenbetov M.A. «Psihologicheskie aspekty proforientacionnoj raboty». Vestnik universiteta Kajnar. 2014. no. 3. pp. 153–162.

3. Davletova A.A. Psihologija odarennoj lichnosti // Uchebno-metodicheskoe posobie. Izd. vtoroe Almaty, 2012. p. 183.

4. Demin A.N. Lichnost' v krizise zanjatosti: strategii i mehanizmy preodolenija krizisa. Krasnodar: Kubanskij gos. un-t, 2004. 315 p. (18,37 p. l.).

5. Zeer Je.F. Psihologija professional'nogo razvitiya. M.: Akademija, 2007. 240 p.

6. Karelin A. Bol'shaja jenciklopedija psihologicheskikh testov. M.: Jeksmo, 2007. 416 p.

7. Leana K., Fel'dman D. Kak spravit'sja s poterej raboty. M.: Niva Rossii, 1995.

8. «Metodicheskie rekomendacii po provedeniju professional'noj orientacii» soglasovannye Ministerstvom obrazovaniya i nauki RK i Ministerstvom truda i social'noj zashhity naselenija RK ot 30 maja 2014 goda.

9. Perlenbetov M.A. Lichnostnye osobennosti i psihicheskie processy v svjazi. Avtoreferat na soiskanie uchenoj stepeni doktora psihologicheskikh nauk. Almaty, 2010.

10. Arthur M.B. The boundaryless career: A new perspective for organizational inquiry // J. Organizat. Behav. 1994. Vol. 15. pp. 295–306.

### Рецензенты:

Перленбетов М.А., д.псх.н., профессор, проректор Университета Кайнар, г. Алматы;  
Шерьязданова Х.Т., д.псх.н., профессор, заведующая кафедрой теоретической и практической психологии Казахского государственного женского педагогического университета, г. Алматы.

Работа поступила в редакцию 12.02.2015.