

УДК 159.922.8

## ЭМОЦИОНАЛЬНЫЙ ИНТЕЛЛЕКТ КАК ФАКТОР АДАПТАЦИИ К УЧЕБНОМУ ПРОЦЕССУ

**Кутейников А.Н., Шандлоренко Д.Д.**

*ФГОУ ВПО «Северо-Западный институт управления»;*

*Российская академия народного хозяйства и государственной службы,*

*Санкт-Петербург, e-mail: sziu@sziu.ru*

В статье рассматривается феномен эмоционального интеллекта как фактора адаптации к учебному социуму. Рассмотрены также компоненты эмоционального интеллекта в контексте их взаимосвязи с адаптивными способностями на разных курсах обучения студентов СЗИУ РАНХИГС. Установлено, что минимальный показатель адаптивности студенты демонстрируют, обучаясь на втором курсе; в этот же период временно падают и показатели эмоционального интеллекта. Эмоциональный интеллект рассматривается как способность выявлять, распознавать и дифференцировать эмоции (собственные и возникающие у других людей), а так же способность использовать понимание эмоций для управления своим поведением и отношениями с окружающими. Нами показано, что эмоциональный интеллект чаще всего коррелирует с показателями адаптивных способностей. Это позволяет предположить, что эмоциональный интеллект можно рассматривать как критерий успешной адаптации к учебному процессу.

**Ключевые слова:** эмоциональный интеллект, адаптивные способности, самомотивация, способность к управлению эмоциями, распознавание эмоций собеседника, учебная сфера, адаптация к учебной деятельности, прохождение учебного процесса, корреляционные связи

## EMOTIONAL INTELLIGENCE AS A FACTOR OF ADAPTATION TO THE EDUCATIONAL PROCESS

**Kuteynikov A.N., Shandlorenko D.D.**

*Federal state educational establishment of higher professional education North-Western Institute*

*of Management of the Russian Federation Presidential Academy of National Economy*

*and Public Administration, St. Petersburg, e-mail: sziu@sziu.ru*

The article discusses the phenomenon of emotional intelligence as a factor of adaptation to the educational society. Also considered components of emotional intelligence in the context of their relationship with adaptive abilities in different courses students teaching at our institute. It is established that the minimum level of adaptability of the students demonstrated-are studying in the second year; in the same period, temporarily falling and indicators emotional intelligence. Emotional intelligence is seen as the ability to detect, recognize and differentiate emotions (own and accrue to other people), as well as the ability to use the understanding of emotions to control their behavior and relationships with ambient. We have shown that emotional intelligence is most often correlated with displayteli adaptive abilities. This suggests that the emotional Intellect can be considered as a criterion of successful adaptation to the educational process.

**Keywords:** emotional intelligence, adaptability, self-motivation, the ability to govern emotions, recognize the emotions of the interlocutor, the educational sphere, adaptation to educational activity, the passage of the educational process, correlations

В психологической науке уже достаточно подробно рассмотрены такие понятия, как эмоциональный интеллект и адаптивные способности. Однако еще недостаточно исследован весь спектр взаимосвязей между этими категориями в конкретных сферах деятельности. Например, в учебной сфере. В своей работе мы предприняли попытку определить наличие взаимосвязи между адаптивными способностями и эмоциональным интеллектом, а также его компонентами применительно к учебной деятельности студентов. Оптантами в нашем исследовании выступали студенты нескольких факультетов СЗИ РАНХИГС, обучающиеся на разных курсах. Нашей задачей было выявление корреляционных взаимосвязей между исследуемыми признаками у студентов разных курсов.

Как известно, эмоциональный интеллект представляет собой способность выявлять, распознавать и дифференцировать эмоции (как собственные, так и возникающие у других людей), а также способность использовать понимание эмоций для управления своим поведением и отношениями с окружающими [4].

Именно достаточный уровень сформированности эмоционального интеллекта определяет, каким образом мы управляем своим поведением, выстраиваем линию поведения в сложных социальных ситуациях и принимаем личные решения, направленные на достижение позитивных результатов [1].

Для диагностики эмоционального интеллекта нами была выбрана методика Н. Холла, зарекомендовавшая себя как хорошо валидизированная и адаптированная для русскоязычной выборки.

Эмоциональный интеллект, согласно концепции Холла, подразделяется на 5 компонентов:

1. Эмоциональная осведомленность.
2. Управление своими эмоциями (под которым понимается эмоциональная отходчивость, отсутствие эмоциональной ригидности).
3. Самомотивация.
4. Эмпатия.
5. Распознавание эмоций других людей (перцепция и способность воздействовать на эмоциональное состояние других людей) [2].

Чем выше показатели по каждой из этих шкал, тем более развит эмоциональный интеллект и, следовательно, тем осознаннее и результативнее происходит взаимодействие с другими людьми.

Вторая категория, рассматриваемая в настоящей работе, – это адаптивные способности. В широком смысле адаптация – это приспособление к окружающим условиям. Для ее диагностики нами был использован многоуровневый личностный опросник «Адаптивность» (МЛЮ-АМ) А.Г. Маклакова и С.В. Чермянина [5].

Известно, что лица, имеющие высокую степень выраженности адаптивных способностей, относительно легко адаптируются к новым условиям внешней среды, адекватно ориентируются в ситуациях, быстро разрабатывают стратегии поведения. Личности же с низко развитыми адаптивными способностями иногда демонстрируют социальную дезадаптивность, вплоть до того, что сами того не желая могут быть втянуты в конфликтную ситуацию, иногда до совершения поступков, которые могут окружающими интерпретироваться как асоциальные.

Здесь важно уточнить, что чем выше тестовое значение – тем ниже уровень адаптивных способностей, и наоборот: чем ниже числовой показатель по тесту – тем выше адаптивные способности.

Для выявления корреляционных связей между показателями различных компонен-

тов эмоционального интеллекта и адаптивных способностей нами был проведен корреляционный анализ с последующим построением корреляционных плеяд. Как известно, корреляция – это согласованность изменения признаков.

Алгоритм проведения корреляционного исследования и его интерпретация приведены во многих учебных пособиях [3], поэтому останавливаться на описании данного алгоритма авторы не считают необходимым.

В представленной ниже таблице даны результаты расчетов в виде матрицы интеркорреляции, отражающей показатели адаптивных способностей и эмоционального интеллекта, а также его компоненты у студентов на 1-м курсе обучения.

Здесь и в дальнейшем мы предлагаем использовать следующие аббревиатуры:

- АС – адаптивные способности
- ЭИ – эмоциональный интеллект
- ЭО – эмоциональная осведомленность
- УСЭ – управление своими эмоциями
- Сам – самомотивация
- Эмп – эмпатия
- РЭ – распознавание эмоций других людей

При объеме выборки  $n = 21$  критически являются следующие значения коэффициентов корреляции:

$$\begin{array}{cc} p \leq 0,05 & p \leq 0,01 \\ 0,43 & 0,55 \end{array}$$

Красным цветом в таблице отмечены связи на уровне стат. значимости ( $p \leq 0,05$ ). Синим – на уровне высокой статистической значимости ( $p \leq 0,01$ ).

На основании указанной матрицы интеркорреляций мы строим корреляционную плеяду, отражающую взаимосвязи тестовых показателей у студентов 1 курса.

**Таблица 1**

Матрица интеркорреляции, отражающая показатели адаптивных способностей и эмоционального интеллекта, а также его компоненты у студентов на 1-м курсе обучения

1 курс	АС	ЭИ	ЭО	УСЭ	САМ	ЭМП	РЭ
АС	1						
ЭИ	-0,377	1					
ЭО	0,063	0,455	1				
УСЭ	-0,619	0,691	-0,011	1			
САМ	-0,467	0,883	0,150	0,716	1		
ЭМП	0,166	0,642	0,377	0,028	0,478	1	
РЭ	-0,203	0,855	0,338	0,423	0,748	0,646	1

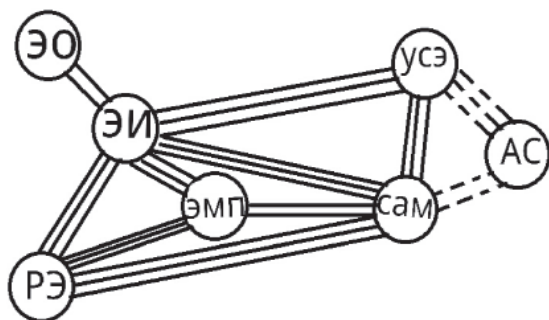


Рис. 1. Корреляционная плеяда, отражающая взаимосвязи тестовых показателей у студентов 1-го курса

Корреляционная плеяда имеет 2 ядра, в качестве которых выступают показатели эмоционального интеллекта и самомотивации. Каждый из названных показателей имеет 5 связей. Так, эмоциональный интеллект имеет статистически значимую связь с эмоциональной осведомленностью и высоко статистически значимые связи с показателями управления своими эмоциями, эмпатией, самомотивацией и распознавание эмоций у других людей. В свою очередь самомотивация имеет статистически значимые связи с адаптивными способностями и эмпатией, а высоко статистические значимые связи – с показателями управления своими эмоциями, распознаванием эмоций.

Адаптивные способности имеют отрицательную статистически значимую связь с самомотивацией и отрицательную высоко статистически значимую связь с управлением своими эмоциями, что означает следующее: чем выше эти компоненты, тем выше адаптивные способности. Кроме того, значимым является, что студенты первого курса показывают самый высокий уровень развития адаптивных способностей. Это

можно интерпретировать следующим образом: студенты первого курса, попав в новую среду, стремясь организовать вокруг себя комфортные условия и произвести приятное впечатление, показывают высокий уровень развития адаптивных способностей и эмоционального интеллекта в общем, а также его компонентов.

Далее представлена матрица интеркорреляции, отражающая взаимосвязи тестовых показателей студентов 2-го курса.

При объеме выборки  $n = 5$  критически являются следующие значения коэффициентов корреляции:

$p \leq 0,05$	$p \leq 0,01$
0,88	0,96

Красным цветом в таблице отмечены связи на уровне стат. значимости ( $p \leq 0,05$ ). Синим – на уровне высокой статистической значимости ( $p \leq 0,01$ )

В результате мы можем построить корреляционную плеяду, отражающую взаимосвязи тестовых показателей у студентов 2-го курса.

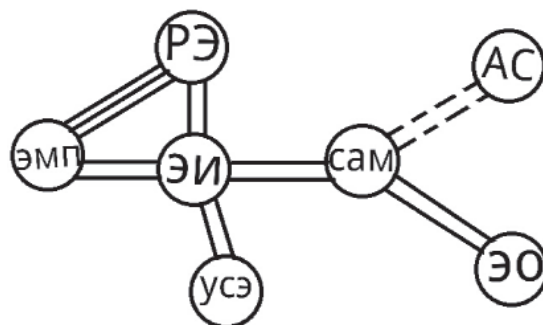


Рис. 2. Корреляционная плеяда, отражающая взаимосвязи тестовых показателей у студентов 2-го курса

Таблица 2

Матрица интеркорреляции, отражающая взаимосвязи тестовых показателей студентов 2-го курса

2 курс	АС	ЭИ	ЭО	УСЭ	САМ	ЭМП	РЭ
АС	1						
ЭИ	-0,494	1					
ЭО	-0,753	0,848	1				
УСЭ	-0,455	0,879	0,743	1			
САМ	-0,880	0,941	0,877	0,787	1		
ЭМП	-0,223	0,949	0,688	0,761	0,824	1	
РЭ	-0,192	0,890	0,627	0,611	0,793	0,976	1

Представленная здесь корреляционная плеяда имеет уравновешенную структуру. Ядром корреляционной плеяды является эмоциональный интеллект, который образует четыре статистически значимые связи: с самомотивацией, управлением своими эмоциями, эмоциональной осведомленностью и распознаванием эмоций других людей. Таким образом, можно сделать вывод, что чем выше показатель эмоционального интеллекта, тем выше показатели остальных его компонентов. Адаптивные способности у студентов 2-го курса имеют статистически значимую отрицательную корреляцию с самомотивацией, что означает что чем выше самомотивация – тем выше адаптивные способности.

Далее дана матрица интеркорреляции, отражающая взаимосвязи тестовых показателей студентов 3-го курса.

При объеме выборки  $n = 11$  критически являются следующие значения коэффициентов корреляции:

$$p \leq 0,05 \quad p \leq 0,01$$

$$0,6 \quad 0,74$$

Красным цветом в таблице отмечены связи на уровне статистической значимости ( $p \leq 0,05$ ). Синим – на уровне высокой статистической значимости ( $p \leq 0,01$ ).

Используя данную информацию, мы можем построить корреляционную плеяду, отражающую взаимосвязи тестовых показателей у студентов 3-го курса.

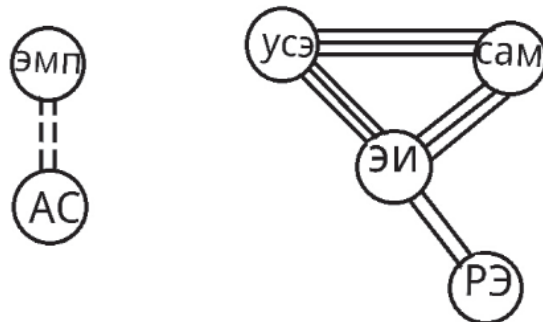


Рис. 3. Корреляционная плеяда, отражающая взаимосвязи тестовых показателей у студентов 3-го курса

Данная корреляционная плеяда разбита на два не связанных между собой блока. Ядром корреляционной плеяды здесь выступает эмоциональный интеллект, так же, как и у представителей предыдущих курсов. Особенностью для характеристики студентов 3-го курса является появление корреляционной цепочки, в которой эмпатия и адаптивные способности имеют отрицательную статистически значимую связь, что означает, что чем больше выражена эмпатия, тем выше адаптивные способности. Мы предлагаем интерпретировать это следующим образом. К 3-му курсу, когда коллектив сформирован, студентам становится проще поддерживать отношения, и для того, чтобы успешно адаптироваться, достаточно развитых эмпатийных качеств.

Таблица 3

Матрица интеркорреляции, отражающая взаимосвязи тестовых показателей студентов 3-го курса

3 курс	АС	ЭИ	ЭО	УСЭ	САМ	ЭМП	РЭ
АС	1						
ЭИ	-0,418	1					
ЭО	-0,206	0,357	1				
УСЭ	-0,150	0,926	0,161	1			
САМ	-0,255	0,871	0,144	0,906	1		
ЭМП	-0,686	0,489	0,033	0,262	0,266	1	
РЭ	-0,477	0,726	0,060	0,592	0,424	0,503	1

Таблица 4

Матрица интеркорреляции, отражающая взаимосвязи тестовых показателей студентов 5-го курса

5 курс	АС	ЭИ	ЭО	УСЭ	САМ	ЭМП	РЭ
АС	1						
ЭИ	-0,423	1					
ЭО	0,312	0,438	1				
УСЭ	-0,627	0,766	-0,115	1			
САМ	-0,750	0,791	-0,174	0,857	1		
ЭМП	0,223	0,731	0,741	0,327	0,252	1	
РЭ	-0,439	0,962	0,292	0,729	0,859	0,646	1

В следующей таблице мы представили матрицу интеркорреляции, отражающую взаимосвязи тестовых показателей у студентов 5-го курса.

При объеме выборки  $n = 9$  критически являются следующие значения коэффициентов корреляции:

$p \leq 0,05$	$p \leq 0,01$
0,67	0,8

Красным цветом в таблице отмечены связи на уровне стат. значимости ( $p \leq 0,05$ ). Синим – на уровне высокой статистической значимости ( $p \leq 0,01$ ).

На основании анализа матрицы интеркорреляций мы строим корреляционную плеяду, отражающую взаимосвязи тестовых показателей у студентов 5-го курса.

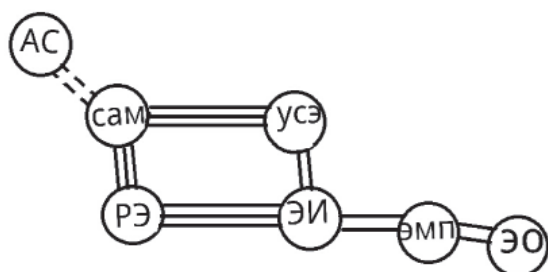


Рис. 4. Корреляционная плеяда, отражающая взаимосвязи тестовых показателей у студентов 5-го курса

Настоящая корреляционная плеяда имеет двоядерную структуру. Ядрами здесь выступают эмоциональный интеллект, образующий три статистически значимые связи и одну высоко статистически значимую, и самомотивация, образующая две статистически значимые связи и две высоко статистически значимые. Таким образом, показатель самомотивации снова начинает

доминировать над другими компонентами в составе эмоционального интеллекта и коррелировать с адаптивными способностями. Это обусловлено, судя по всему, тем, что 5 курс является завершающим, студенты понимают неизбежность скорого распада коллектива; они предвидят необходимость поиска места дальнейшей работы, что является само по себе сильным стрессогенным фактором и требует от них внутренней мотивации и собранности.

Для наглядности представим сводный график динамики изменения исследуемых конструктов на 1, 2, 3 и 5 курсах.

Из данной диаграммы видно, что:

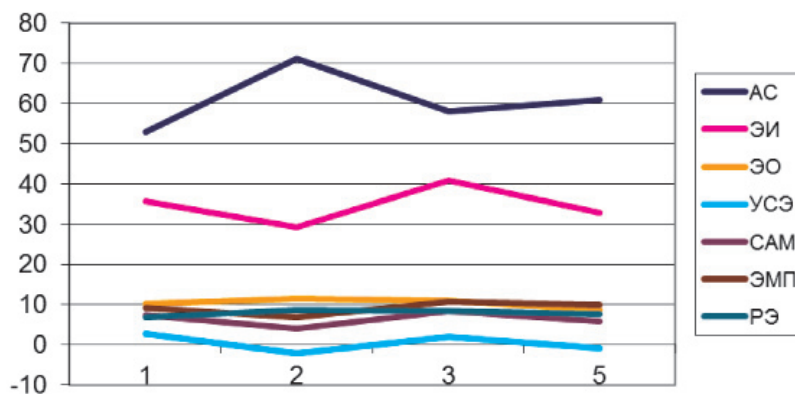
- наименьшее значение числового показателя адаптивных способностей на 1-м курсе, следовательно (поскольку низкие тестовые показатели свидетельствуют о высокой выраженности), именно там успешнее всего проходит адаптация. Пик дезадаптивности достигается на 2-м курсе и впоследствии понижается;
- на всех годах обучения у студентов достаточно низко развит показатель управления своими эмоциями. Особенно низко опускается он на втором курсе;
- большая часть компонентов эмоционального интеллекта демонстрируют стабильность на разных курсах, что позволяет рассматривать эмоциональный интеллект как устойчивое свойство личности;
- колебания эмоционального интеллекта в первую очередь связаны с колебаниями показателей управления своими эмоциями.

По результатам исследования были сделаны следующие выводы:

- корреляционные плеяды для представителей разных курсов имеют разные структуры, они отличаются степенью устойчивости и вовлеченности различных показателей в свои структуры;

Таблица 5

График динамики изменения исследуемых конструктов



● в выявленных плеядах наиболее часто с показателем адаптивных способностей коррелировал такой компонент эмоционального компонента, как самомотивация;

● кроме того, у представителей 1-го и 3-го курсов адаптивные способности наиболее тесно коррелировали с показателями управления своими эмоциями (на 1-м курсе) и эмпатии (на 3-м курсе);

● колебания эмоционального интеллекта зависят от колебаний способности управлять своими эмоциями;

● эмоциональный интеллект выступает уже в студенческом возрасте как устойчивое свойство личности;

Нами также показано, что эмоциональный интеллект отрицательно коррелирует с тестовыми показателями адаптивных способностей (следует еще раз подчеркнуть, что низкие тестовые показатели в МЛЮ-АМ свидетельствуют о высокой выраженности АС). Это позволяет предположить, что наиболее успешные в учебном плане студенты одновременно являются и наиболее адаптивными. Таким образом, эмоциональный интеллект можно рассматривать как критерий успешной адаптации к учебному процессу.

#### Список литературы

1. Бредберри Т., Гривз Д., Эмоциональный интеллект 2.0. – М.: Манн, Иванов, Фербер, 2011. – 208 с.

2. Гурю в мире тестов. URL: <http://www.gurutestov.ru> (дата обращения – 15 октября 2014).

3. Кутейников А.Н., Математические методы в психологии: учеб. пособие – СПб.: Речь, 2008. – 170 с.

4. Пейн Р., Купер К., Эмоции и работа. Теории, исследования и методы применения. – Х.: Изд-во «Гуманитарный Центр», 2008. – 544 с.

5. Райгородский Д.Я., Практическая психодиагностика. Методики и тесты: учеб. пособие. – Самара: «БАХРАХ», 2006. – 672 с.

#### References

1. Bredberri T., Grivz D., Jemocionalnyj intellekt 2.0. M.: Mann, Ivanov, Ferber, 2011. 208 p.

2. Guru v mire testov. URL: <http://www.gurutestov.ru> (data obrashhenija 15 oktjabrja 2014).

3. Kutejnikov A.N., Matematicheskie metody v psihologii: ucheb. posobie SPb.: Rech, 2008. 170 p.

4. Pejn R., Kuper K., Jemocii i rabota. Teorii, issledovani-ja i metody primeneniya. H.: Izd-vo «Gumanitarnyj Centr», 2008. 544 p.

5. Rajgorodskij D.Ja., Prakticheskaja psihodiagnostika. Metodiki i tesy: ucheb. posobie. Samara: «BAHRAH», 2006. 672 p.

#### Рецензенты:

Белов В.Г., д.псих.н., д.м.н., профессор кафедры психологии и развития, Санкт-Петербургский государственный институт психологии и социальной работы, г. Санкт-Петербург;

Бирюкова Г.М., д.псих.н., к.ф.н., профессор кафедры общегуманитарных дисциплин, Санкт-Петербургский юридический институт, г. Санкт-Петербург.