

УДК 330.59-027.541(510-01)

БЕДНОСТЬ В СОВРЕМЕННОМ КИТАЕ: ОСНОВНЫЕ ЧЕРТЫ И РЕГИОНАЛЬНЫЕ РАЗЛИЧИЯ

Плесский Н.С.

ФГАОУ ВПО «Дальневосточный федеральный университет», Владивосток, e-mail: noviyi@mail.ru

В статье обосновывается актуальность оценки бедности на современном этапе развития Китая. Проанализированы различные подходы измерения социально-экономического неравенства. Для выявления региональной дифференциации доходов населения автором рассчитан коэффициент Джини. Впервые при анализе состояния бедности в Китае применен синтетический индикатор бедности (индекс Сена), определен уровень глубины и остроты этого явления. Представлена характеристика регионов страны по масштабам и глубине остроты бедности, обозначены основные причины и проблемы их развития. Особое внимание уделялось социально-экономическому положению и перспективам развития самых проблемных в плане бедности территорий. На основе официального списка нищих уездов выделены основные «районы сосредоточения бедности». Составлена карта региональных различий индекса Сена и основных районов сосредоточения бедности.

Ключевые слова: Китай, региональная дифференциация, коэффициент Джини, острота бедности, синтетический индикатор бедности, нищие уезды, районы сосредоточения бедности

POVERTY IN MODERN CHINA: MAIN FEATURES AND REGIONAL DIFFERENCES

Pleskii N.S.

Far Eastern Federal University, Vladivostok, e-mail: noviyi@mail.ru

The article justifies the urgency for valuation of poverty at the current stage of China's development. Analyzed different methods of measuring socio-economic quality. The author calculated the Gini coefficient to identify regional differentiation of personal income. For the first time, in the analysis of poverty in China applied a synthetic indicator of poverty (the Sen index), determine the level of depth and severity of this occurrence. Provide the characteristic of country regions on the scale, depth and severity of poverty, identify the main causes and problems of their development. Great emphasis paid to the socio-economic position and prospects of development of poverty concentration areas. On the official list of the poor counties highlighted the main poverty concentration areas, moreover made a map of the regional differences of the Sen index and the main poverty concentration area.

Keywords: China, regional differentiation, coefficient of Gini, level and sharpness of poverty, synthetic indicator of poverty, poor counties, districts of poverty

Бедность – это не только одна из сложных социально-экономических проблем глобальной экономики, но и многогранный показатель развития общества [2]. Китай, как и любая другая страна мира, не смог избежать проблемы бедности населения, которая к тому же усугубляется фактором неравномерного социально экономического развития регионов. В настоящее время в стране сформировался четкий вектор увеличения бедности в направлении с Востока на Запад. Новая, более социально-ориентированная политика китайского правительства последних лет была направлена на улучшение качества жизни, построение среднезажиточного общества Сяокан и развитие неприморских территорий страны. Между тем масштабы бедности населения Китая остаются значительными. Так, согласно официальным данным более 110 млн чел. (8%) относятся к бедному населению, а в особо проблемных территориях страны – «нищих уездах» – проживает более 250 млн чел. (более 18%) [7].

К проблеме бедности постоянно обращаются специалисты различных научных обла-

стей, таких как статистика, социология, философия, экономика, география и др. В ходе попыток внести свой вклад в методологический аспект проблемы бедности были разработаны различные подходы её измерения, наиболее известными являются [2]:

1. Абсолютный подход, или концепция прожиточного минимума. Предполагает введение определенной границы бедности, которая является минимальным доходом, необходимым для приобретения только жизненно важных продуктов питания, одежды, жилья и т.д.

2. Относительный подход к проблеме бедности базируется на понятии благосостояния. Учитывает удовлетворенность не только физических, но и социальных потребностей индивида.

3. Субъективный подход определяет бедность по самооценке респондентов. Напрямую не связанный с уровнем доходов, позволяет лучше оценивать бедность как социальную проблему.

4. Депривационный подход предполагает изучение благосостояния индивида, подсчет количества проблем, с которыми

он сталкивается (социальные отношения, занятость, уровень доходов, образование и прочее) [2].

Так как исследование базируется на официальных статистических данных, а основной задачей является выделение региональной дифференциации бедности, при анализе современного состояния бедности в Китае мы будем полагаться как на элементы абсолютного, так и относительных подходов. В ходе исследования были проанализированы многочисленные работы китайских экономистов, социологов и политологов, посвященных данной проблеме. Среди них, на наш взгляд, особый интерес вызывают труды Ван Голяна и Син Чжанцзюня.

В соответствии с определением национального статистического бюро КНР, граница бедности представляет собой стоимостную оценку продовольственной корзины для одного индивида за год [4]. На 2012 год в стране установлена единая граница бедности на уровне 2300 юаней [4]. Среди приверженцев абсолютного подхода, базирующегося на использовании границы бедности, можно назвать экономиста Ван Голяна, являющегося членом Госсовета по борьбе с бедностью. Основой его методики является один из широко известных и используемых способов измерения бедности – метод Ангеля [9].

Все более актуальным для Китая становится субъективный подход к изучению качества жизни населения. В 2014 году под руководством профессора Шаньдунского университета Син Чжанцзюня был опубликован отчет о состоянии индекса счастья в Китае. В отчете отмечалось, что в период с 2006 по 2010 годы в стране неуклонно улучшалось субъективное благополучие населения. Автором в ходе научных консультаций с профессором Син Чжанцзюнем был выявлен и так называемый «китайский парадокс» – жители с малыми доходами оказались более удовлетворенными качеством своей жизни, нежели люди с высоким достатком [5].

Материалы и методы исследования

Для оценки состояния бедности в современном Китае автором впервые была применена методика, предложенная Амартья Сенем [2], позволяющая рассчитать синтетический индикатор бедности и объединяющая в себе три фактора: распространённость явления, материальная недостаточность бедных людей, степень их расслоения по доходам:

$$S = L \left(N + \frac{d}{P} G_p \right),$$

где S – индекс Сена, L – доля бедного населения, N – отношение среднего дефицита дохода к черте бед-

ности, d – средний доход бедных домохозяйств, P – черта бедности, G_p – коэффициент Джини для бедных домохозяйств.

Автором при использовании индекса Сена были внесены некоторые изменения в методику расчета. В связи тем, что в Китае «черта бедности» представляет собой только стоимостную оценку продовольственной корзины для одного индивида за год (2300 юаней) и не учитывает расходов на одежду, образование, медицину, транспорт и прочее. Поэтому в расчетах «черта бедности» была заменена на показатель минимального размера оплаты труда (МРОТ). Согласно определению министерства труда и социального обеспечения КНР, МРОТ – это рекомендованный, но необязательный минимум оплаты труда, который необходим работнику для удовлетворения своих жизненных потребностей в товарах и услугах за год [11].

Величина МРОТ, в отличие от установленной единой границы бедности, имеет существенные межрегиональные и внутрорегиональные различия. Наибольшее среднее значение МРОТ характерно для региона Восток, наименьшее для региона Центр. Разница величины МРОТ между субъектами регионов Восток достигает 5%, а в регионе Центр до 15% [11]. МРОТ для регионов и провинций рассчитывался путем усреднения величины этого показателя между городами и сельскими поселениями. В целом именно применение МРОТ в качестве «черты бедности» позволило определить региональные различия бедности по территории Китая.

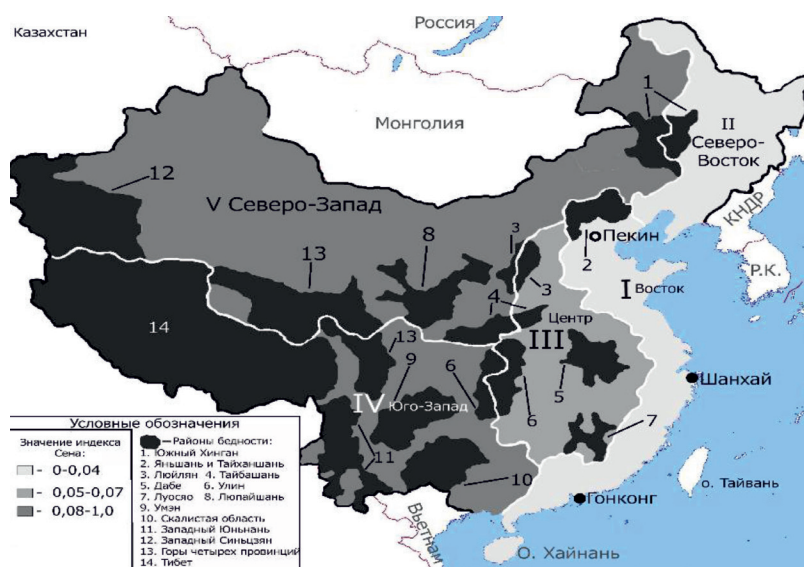
Для расчёта индекса Сена каждой административно-территориальной единицы провинциального уровня в границах выделяемых регионов страны были использованы различные источники, в том числе данные Министерства трудовых ресурсов и социального обеспечения, государственного статистического управления Китая и статистические сборники провинциального уровня. Так как значения индекса Сена изменяются от 0 до 1, то для него учитывается следующая закономерность: чем выше значение индекса, тем острее ситуация с бедностью.

Из-за того, что для расчета индекса Сена используется коэффициент Джини для бедных домохозяйств, следует обратить внимание на существующие различия в подходах его определения у разных китайских источников. Согласно официальным данным, опубликованным Государственным статистическим управлением КНР (далее ГСУ КНР) в январе 2013 года, коэффициент Джини в Китае составил 0,474 [1]. Согласно же данным исследований ученых Пекинского университета он достиг 0,730 [8]. Сложившиеся разночтения объясняются различиями в выбранных критериях. Так, в данных ГСУ КНР использовались группировки населения по 10%, а в данных исследователей из Пекинского университета по 5%.

Стоит заметить, что в открытой статистике по провинциям страны отсутствуют данные о доходах по 5%-м и 10%-м группировкам населения. В связи с этим автором, на основе общедоступных данных по 20%-м группам населения, был рассчитан коэффициент Джини для каждой АТЕ Китая. Вполне закономерно, что за счет укрупнения когорты исследуемого населения, коэффициент Джини в среднем по Китаю получился равным 0,2908. Естественно, что он не отражает истинного положения в оценке социального неравенства по Китаю в целом, но может применяться в контексте данного исследования, как один из компонентов синтетического индикатора бедности.

Основные социально-экономические показатели региона КНР за 2012 год [4]

Регион	Доля населения в общей численности населения КНР (%)	Средний уровень бедности (%)	Индекс Джини региона	Средний дефицит доходов бедных домохозяйств (%)	Доля общего количества нищих уездов (%)	Средний уровень урбанизации (%)	Индекс Сена
Восток	38,06	4,1	0,296	47	7	57,7	0,021
Северо-Восток	8,04	5,7	0,293	50,1	3	58,5	0,031
Центр	26,4	9,2	0,281	41,4	23	47,5	0,043
Юго-Запад	18,4	17,2	0,286	47,5	41	40,9	0,086
Северо-Запад	9,1	14,5	0,298	54,5	26	47,3	0,096



Региональные различия индекса Сена и основные «районы сосредоточения бедности»

Это подтверждается представленными в таблице значениями индекса Сена, значительно различающимися в границах пяти регионов страны: Востока и Северо-Востока, Центра, Северо-Запада и Юго-Запада. Для первых двух регионов отмечается низкий уровень индекса Сена, в Центральном – средний, в двух последних – высокий (таблица).

При проведении региональной дифференциации бедности по территории страны особое внимание было уделено самым проблемным территориям – «нищим уездам», формирующим так называемые «районы сосредоточения бедности» (рисунок) [11]. Под ними понимаются отдаленные районы, расположенные в горной местности, с плохим состоянием инфраструктуры, отсутствием крупных и средних городов, преобладанием сельскохозяйственного производства, низким уровнем доходов местных жителей, равным или лишь немного превосходящим величину уровня бедности (2300 юаней).

«Районы сосредоточения бедности» официально не фигурируют в государственных планах по борьбе с бедностью, но при этом используются в работах китайских экономистов [9]. Наиболее часто в китайских источниках фигурируют 11 районов бедности, однако в нашем исследовании при наложении списка

уездов на физическую карту Китая было выделено 14 районов бедности. Увеличение числа районов объясняется добавлением уездов с особыми трудностями развития, которым свойственен тот же набор социально-экономических проблем, что и нищим уездам (рисунок).

Результаты исследования и их обсуждение

В провинциях Востока (Хэбэй, Шаньдун, Цзянсу, Чжэцзян, Гуандун и Хайнань) отмечен наименьший уровень бедности по стране – 4,1% и наименьший индекс Сена – 0,021 (рисунок, таблица). В нашем исследовании не рассматривались расположенные в его границах ГЦП Пекин, Тяньцзинь и Шанхай, так как они имеют средний годовой доход жителей, значительно превосходящий уровень бедности.

Высокие показатели бедности в регионе характерны для провинций Хэбэй и Хайнань, где уровень бедности достигает 6,5% и 10,3% соответственно. Основным рай-

оном концентрации бедности на Востоке являются горные районы Яньшань и Тайханшань, включающие в себя 33 «нищих уездов» общей численностью населения около 11 млн человек (рисунок).

Северо-Восток – это самый маленький как по численности населения, так и по площади регион страны, включающий в себя провинции Хэйлуцзян, Цзилинь и Ляонин. В среднем индекс Сена для него составил 0,309, а уровень бедности – 5,7% (рисунок, таблица).

По уровню жизни этот регион уступает только Востоку страны. В целом социально-экономическое состояние Северо-Востока можно оценить как относительно благополучное, регион имеет развитую промышленную и сельскохозяйственную базу, а географическое положение делает его важным элементом в торговых и экономических связях Китая и стран Япономорского региона.

Горный район Южного Хингана – это основной район сосредоточения бедности в регионе. Он расположен в западной части региона на границе с АР Внутренняя Монголия. В общей сложности 19 уездов горного района Южный Хинган относятся к нищим, общая численность населения, проживающего на этих территориях, составляет 6,78 млн чел.

Провинции Центрального региона (Шаньси, Анхой, Цзянси, Хэнань, Хубэй, Хунань) не имеют выхода к морю (рисунок). Поэтому регион является во многих смыслах промежуточным или «срединным компонентом» в регионализации Китая. В среднем уровень урбанизации данной территории составляет 48%, а по общей численности населения он занимает 2 место после Востока страны – 360 млн чел. Численность же нищего населения достигает 33 млн чел., что составляет 9,2% от общей численности населения региона (таблица).

В провинциях Центрального региона и на смежных с ними территориях расположены 5 из 14 «районов бедности». На территории всех 5 «районов бедности» находится 218 «нищих уездов» суммарной численностью населения 115 млн человек. Полностью же в пределах региона находятся только два «района бедности» – Дабэ и Луосяо.

Юго-Западный регион – это обширная и неоднородная территория страны, включающая в себя ГЧАР, Чунцин, Сычуань, Гуйчжоу, Юньнань и Тибетский АР (рисунок). Это третий по численности населения регион Китая, в 2012 году насчитывающий 242 млн чел. или почти 18% от общего числа жителей КНР (таблица). Отличительной

особенностью региона является его культурно-этническое разнообразие, здесь находятся 2 из 5 автономных районов Китая, также в каждом из субъектов региона имеются автономные уезды с доминирующим положением неханьского населения (национальные меньшинства) [7].

Юго-Запад, и особенно его горные территории, являются во многих смыслах наиболее отсталыми в стране. Бедность имеет фактически «повсеместное» распространение. «Нищие уезды» представлены в каждой АТЕ района. Из 14 «районов бедности» страны 6 расположены в этом регионе. Общая численность бедных жителей достигла 32,3 млн чел., или почти 18% жителей региона. Величина синтетического индекса бедности на Юго-Западе достигает 0,086, что соответствует высокому уровню явления.

Северо-Запад – это самый большой по площади регион страны. В состав него входят СУАР, НХАР, АР Внутренняя Монголия, Шэньси, Ганьсу и Цинхай. В целом Северо-Запад КНР является «антилидером» по большинству социально-экономических показателей, поэтому вполне естественно, что качество жизни бедных домохозяйств в этом регионе самое низкое по стране (рисунок). Средний уровень доходов бедных домохозяйств в регионе почти на 11% меньше, чем в среднем по стране и более чем на 20% меньше, чем на Востоке страны (таблица). Также стоит отметить, что коэффициент Джини региона в 2012 году составил 0,3, что соответствует самому высокому уровню в стране.

В целом проблемы «районов сосредоточения бедности» в Китае можно разделить на две категории: природно-климатические и социально-экономические. Природно-климатические проблемы бедности выражаются как в рельефе местности, так и в климатических особенностях. Большая часть нищих уездов и районов находится в горных, сейсмоопасных и труднодоступных областях страны. Кроме того, сложность рельефа усугубляется тяжелыми климатическими условиями местности, для одних районов это экстремально низкие зимние температуры (Северо-Восток), для других засушливость местности (Северо-Запад, Северо-Восток) и, наоборот, избыток увлажнения (Юго-Запад, Центр).

Перечисленные выше условия порождают широкий спектр социально-экономических проблем, таких как неразвитость транспортной инфраструктуры, отсутствие крупных промышленных и сельскохозяйственных предприятий. Следствием чего является низкий уровень доходов, приведший к интенсивной миграции местных жителей в более развитые районы страны.

Выводы

1. За более чем 30-летнюю историю борьбы с бедностью в Китае предпринимались различные шаги, направленные на уменьшение остроты и глубины этого явления. Абсолютная бедность, при которой у людей не остается средств на поддержание нормальной жизнедеятельности, фактически исчезла. Но при этом проблемы социально-экономического развития регионов остаются нерешенными. При этом проблема остроты бедности меньше всего актуальна для северо-востока и востока страны, более всего – для северо-запада и юго-запада.

2. Серьезный комплекс проблем связан с развитием «районов сосредоточения бедности» и «нищих уездов». Государственные программы, направленные на поддержку этих территорий, не смогли в полной мере изменить тяжелое экономическое положение местных экономик. В результате местное население, особенно в работоспособном возрасте, покидает эти территории, образуя дефицит рабочей силы, а это в свою очередь не позволяет развивать местное производство. Кстати, именно на развитие местного производства, развитие малых и средних городов, улучшение социального положения крестьян, особенно в отсталых районах, делает «упор» центральное правительство. Другими словами, кардинально изменить социально-экономическую ситуацию в проблемных «нищих» районах, без добровольного привлечения уехавших на «заработки» коренных жителей, будет крайне проблематично.

Следовательно, решение основных социально-экономических проблем районов сосредоточения бедности в Китае имеет, в лучшем случае, среднесрочный характер, а скорее всего – долгосрочную перспективу.

Список литературы

1. Китай впервые опубликовал данные по коэффициенту Джини, отражающие разницу в доходах населения в 2003–2012 гг. // Агентство Синьхуа, на русском языке. URL: http://russian.news.cn/economic/2013-01/18/c_132112854.htm (дата обращения 22.09.2014).
2. Назарова М.Г. Курс социально-экономической статистики. – М.: Издательство Юнити-Дана, 2000. – 771 с.
3. An Shumin, Zhang Shijie. Zhongguo xibu diqude huanjing. Pinkun yu chanye jiegou tuihua [Environmental western China. Poverty and degradation of Industrial Structure]. Beijing, published by the Academy of Natural Sciences, 2005. – 228 p.
4. China statistic yearbook 2013. Beijing, China statistics press, 2014. – 968 p.
5. Guowuyuan fupin kaifa lingdao xiaozu banggongshi (State Council Leading Group Office of Poverty Alleviation and Development). Available at: <http://www.cpad.gov.cn/business/htmlfiles/FPB/dffp/index.html> (accessed 20 October 2014).
6. Li Shi. Jingji zhunxinde daijia. Zhongguochengshi shiye, pinkun. Shouru chajude jingyan fenxi [Costs of economic re-

structuring. China's urban unemployment and poverty. Empirical Analysis of Income Gap]. Beijing, 2004. – 413 p.

7. Quanguo 679ge pinkunxian mingdan pilu (679 poor counties nationwide list of disclosures). Available at: <http://roll.sohu.com/20120313/n337557474.shtml> (17. October 2014).
8. Zhongguo caifujinixishu 0,73? (China wealth Gini coefficient 0.73?). Available at: http://www.guancha.cn/ChenQin/2014_08_04_252012_s.shtml (accessed 04 August 2014).
9. Wang Goliang. Fupin zijin huzhu zuzhide fazhan sanzhuang yu qianjin [Status and prospects of the development of anti-poverty funds and mutual assistance organizations]. Beijing, Financial and economic publishing house, 2009. – 244 p.
10. Zhangyuan. Yige nongye daguode fanpinkun zhizhan – Agricultural country's anti-poverty battle, 2008. – № 3. – P. 3–17.
11. 2012 nian quanguo gedi zuidi gongzi biaozhun biao daquan (2012 minimum wage across the country table). Available at: http://www.chinajob.gov.cn/NewsCenter/content/2013-06/03/content_816608.html (01. October 2014).

References

1. Kitaj vperveye opublikoval dannye po koeficientu Dzhini, otrazhajushhie raznicu v dohodah naselenija v 2003–2012 gg. // Agentstvo Sinhua, na russkom jazyke. URL: http://russian.news.cn/economic/2013-01/18/c_132112854.htm (data obrashhenija 22.09.2014).
2. Nazarova M.G. Kurs socialno-jekonomicheskoy statistiki. M.: Izdatelstvo Juniti-Dana, 2000. 771 p.
3. An Shumin, Zhang Shijie. Zhongguo xibu diqude huanjing. Pinkun yu chanye jiegou tuihua [En-vironmental western China. Poverty and degradation of Industrial Structure]. Beijing, published by the Academy of Natural Sciences, 2005. 228 p.
4. China statistic yearbook 2013. Beijing, China statistics press, 2014. 968 p.
5. Guowuyuan fupin kaifa lingdao xiaozu banggongshi (State Council Leading Group Office of Poverty Alleviation and Development). Available at: <http://www.cpad.gov.cn/business/htmlfiles/FPB/dffp/index.html> (accessed 20 October 2014).
6. Li Shi. Jingji zhunxinde daijia. Zhongguochengshi shiye, pinkun. Shouru chajude jingyan fenxi [Costs of economic restructuring. Chinas urban unemployment and poverty. Empirical Analysis of Income Gap]. Beijing, 2004. 413 p.
7. Quanguo 679ge pinkunxian mingdan pilu (679 poor counties nationwide list of disclosures). Available at: <http://roll.sohu.com/20120313/n337557474.shtml> (17. October 2014).
8. Zhongguo caifujinixishu 0,73? (China wealth Gini coefficient 0.73?). Available at: http://www.guancha.cn/ChenQin/2014_08_04_252012_s.shtml (accessed 04 August 2014).
9. Wang Goliang. Fupin zijin huzhu zuzhide fazhan sanzhuang yu qianjin [Status and prospects of the development of anti-poverty funds and mutual assistance organizations]. Beijing, Financial and economic publishing house, 2009. 244 p.
10. Zhangyuan. Yige nongye daguode fanpinkun zhizhan Agricultural countrys anti-poverty bat-tle, 2008. no. 3. pp. 3–17.
11. 2012 nian quanguo gedi zuidi gongzi biaozhun biao daquan (2012 minimum wage across the country table). Available at: http://www.chinajob.gov.cn/NewsCenter/content/2013-06/03/content_816608.html (01. October 2014).

Рецензенты:

Романов М.Т., д.г.н., главный научный сотрудник Тихоокеанского института географии Дальневосточного отделения Российской академии наук, г. Владивосток;

Бровка П.Ф., д.г.н., профессор кафедры географии и устойчивого развития геосистем Дальневосточного федерального университета, г. Владивосток.