

ТЕНДЕНЦИИ ДИСПРОПОРЦИЙ СОЦИАЛЬНО-ЭКОНОМИЧЕСКОГО РАЗВИТИЯ РЕГИОНОВ

Бестаева Л.И.

*Владикавказский филиал ФГОБУ ВО «Финансовый университет
при Правительстве Российской Федерации», Владикавказ, e-mail: selenacresset@mail.ru*

В данной статье анализируются основные тенденции межрегиональной диспропорции социально-экономического развития, отражающей различия в состоянии регионов РФ. Регионы, обладая все возрастающей самостоятельностью, определяют возможности динамики своего социально-экономического положения, в значительной мере влияя на уровень неравномерности пространственного развития страны. Значительная часть потенциала, которым обладают субъекты Юга России, не используется в активном экономическом обороте вследствие их низкой инвестиционной привлекательности. Показатели вложения инвестиций ниже среднероссийского уровня и уступают другим регионам, приводя к значимому устареванию основных фондов, замедлению в технико-технологическом обновлении производства, что затрудняет обеспечение необходимой конкурентоспособности экономики. Исследованы внешние и внутренние виды диспропорций социально-экономического развития федеральных округов и регионов страны по показателям валового регионального продукта, доходов, инвестиций в основной капитал и т.д. Выявлены различия в показателях и определены закономерности связи между ними. Полученные результаты могут быть использованы при разработке программ социально-экономического развития регионов.

Ключевые слова: межрегиональные диспропорции, социально-экономическое развитие, федеральный округ, регион, Юг России, тенденции

TENDENCIES OF DISPROPORTIONS OF SOCIAL AND ECONOMIC DEVELOPMENT OF REGIONS

Bestaeva L.I.

*Financial University under the Government of the Russian Federation, Vladikavkaz branch,
Vladikavkaz, e-mail: selenacresset@mail.ru*

The leading tendencies of the interregional disproportion of social and economic development reflecting distinctions in a condition of regions of the Russian Federation are analyzed. Regions in the position of increasing autonomy, determine the possibility of the dynamics of their socio-economic status, largely affecting the level of uneven spatial development. A significant part of the potential possessed by the administrative divisions in the South of Russia is not used in an active economic turnover due to their low investment attractiveness. Indicators of investing are below the national average level and substantially lagged behind other regions, leading to significant obsolescence of fixed assets, difficulties in technical and technological renovation of production, which makes it difficult to ensure the necessary competitiveness of the economy. Are investigated external and interiors of disproportions of social and economic development of federal districts and regions of the country in indicators of a gross regional product, the income, investments into fixed capital, etc. Distinctions in indicators are revealed and regularities of communication between them are defined. The received results can be used when developing programs of social and economic development of regions.

Keywords: interregional disproportions, social and economic development, federal district, region, South of Russia, tendency

В «Стратегии экономического партнерства БРИКС» (БРИКС – Бразилия, Россия, Индия, Китай и Южная Африка), одобренной участниками в июле 2015 года, предполагается обеспечить «благополучие для каждого, развитие для всех» [1; 6; 7].

Применительно к России (как, впрочем, и к любому другому государству) данный тезис весьма своевременен и означает наряду с другими составляющими необходимость адекватных современным требованиям темпов и показателей социально-экономического развития регионов (территорий, субъектов). Они не только формируют пространственно-институциональную организацию государства, но и во

многом влияют на совокупный потенциал и уровень его социально-экономического развития. С одной стороны, государство регулирует и интегрирует в единое целое мультипликативный характер создания и диффузии технико-технологических, организационных, институциональных, финансовых и социальных инноваций, создаваемых в регионах и направленных на непрерывное совершенствование процессов развития, определяющих конкурентные позиции страны на мировых рынках.

С другой стороны, регионы, обладая все возрастающей самостоятельностью, определяют возможности динамики своего социально-экономического положения,

в значительной мере влияя на уровень неравномерности пространственного развития страны. Различный стартовый потенциал, объективно и субъективно сложившиеся неравномерные темпы развития регионов России привели к образованию между ними существенных диспропорций, отражающих различия и асимметрию в показателях социально-экономического положения, величины которых только усугубились за годы рыночных реформ. Например, если к 90-м годам XX века по показателям валового продукта, приходящегося на 1 человека, различие между регионами с наибольшими и наименьшими значениями составляло около 3 раз, то в настоящее время оно возросло до 28 раз. Появление «богатых» и «бедных» регионов в едином государстве создает множество экономических и социальных проблем, снижая устойчивость его функционирования и выводя их на уровень необходимости политических решений.

Диспропорции социально-экономического состояния регионов образуются под влиянием воздействия множества факторов и условий, порождающих и обуславливающих неравномерность экономических потенциалов и процессов развития. Поэтому их не следует рассматривать как локальные явления, имеющие однозначно выраженную негативную характеристику состояния экономики территорий или региональной политики государства. Это сложная экономическая категория, отражающая причинно-следственные связи и противоречивые отношения, например, в рамках дуальных связей: объективное – субъективное, позитивное – негативное.

Объективные аспекты диспропорций социально-экономического состояния регионов связаны с наличием и использованием присущих им потенциалов, в том числе природно-сырьевого, геополитического, демографического, инвестиционного и т.д.

Субъективные причины диспропорций отражают состояние институциональных условий, эффективность систем управления, степень инфраструктурной развитости, отношение федеральных органов власти к региону и т.п.

Положительные стороны диспропорций обусловлены тем, что, отражая конкуренцию между регионами, она создает возможность для перераспределения ресурсов и переливов капитала в более благоприятные для экономической деятельности зоны.

Негативные последствия диспропорций связаны с тем, что менее развитые регионы теряют потенциал саморазвития, поскольку институциональные условия, ее обуславли-

вающие, обладают свойством самовоспроизводства во времени [2, с. 42; 4; 5]. Однако следует учитывать, что и относительно экономически развитые регионы могут утратить свой потенциал, так как центры роста меняют свою аллокацию, охватывая новые территории.

Территориально Юг России состоит из двух федеральных округов: Южного (Адыгея, Калмыкия, Краснодарский край; Астраханская, Волгоградская и Ростовская области) и Северо-Кавказского (Ставропольский край, республики Дагестан, Ингушетия, Кабардино-Балкария, Карачаево-Черкесская, Северная Осетия – Алания и Чеченская). Южный федеральный округ (ЮФО) и Северо-Кавказский федеральный округ (СКФО) представляют собой самостоятельные мезотерриториальные образования в едином социально-экономическом пространстве современной России, обладающие воспроизводственной целостностью и занимающие свое определенное место в административно-территориальной структуре страны.

К числу основных предпосылок, объективно способствующих диспропорции социально-экономического состояния субъектов Юга России, можно отнести следующие: площадь территорий, демография (численность и плотность населения), геоположение и т.п.

Площадь ЮФО и СКФО является самой низкой в России (7 и 8 места из 8 округов), занимая в совокупности всего 591,3 тыс. кв. км, что составляет 3,5 процента от площади России (для сравнения – Дальневосточный федеральный округ занимает территорию, более чем в 10 раз большую – 6169,3 тыс. кв. км).

Численность населения, проживающего в субъектах Юга России, суммарно составляет 23,5 млн человек (или 16,3% населения страны), а плотность – почти 34 человека на 1 кв. км (в среднем по РФ – 8,4 человека). Занимая по численности населения 4 место (ЮФО) и 7 место (СКФО) среди федеральных округов России, они обладают достаточно высокой численностью экономически активного населения (около 15%), но по численности безработных СКФО находится на первом месте (ЮФО – на 5 месте) с уровнем безработицы по разным субъектам в диапазоне 5–20% (на 2014 год). Экономический кризис, проявления которого стали ощутимы в 2014 году, в ряде южных регионов привел к сокращению рабочих мест.

Проблема занятости населения наиболее остро проявляется на муниципальном уровне: в селах и поселках, малых и средних городах, относящихся к горной зоне.

Можно предположить, что без создания значительного числа новых рабочих мест проблема безработицы будет и далее оставаться актуальной для всех республик СКФО (Ингушетия, Дагестан, Чечня, Северная Осетия, Кабардино-Балкария).

Следует также различать показатели внешней и внутренней диспропорции социально-экономического развития регионов страны.

Показатели внешней диспропорции отражают различия между субъектами Юга и другими регионами России.

Изменение объема валового регионального продукта (ВРП) по федеральным округам России имеет следующий вид (табл. 1).

Как видно, объем ВРП имел устойчивый рост и в среднем по России за период 2005–2012 гг. составил 2,8 раз. Наибольший рост ВРП был обеспечен в федеральных округах Юга России, составив 3,4 и 3,5 раз, свидетельствуя о постепенном росте темпов развития их экономики. Доля этих округов в ВРП страны также заметно выросла, что во многом можно объяснить вниманием государства к данному региону. Несмотря на то, что с 2005 года доля южных регионов в суммарном ВРП страны возросла, его величина в расчете на душу населения по субъектам ЮФО и СКФО примерно в 2 раза ниже, чем в среднем по России.

Среднедушевые доходы в среднем по России к 2014 году составили 25,9 тыс. руб. в месяц, что выше в 1,2 раз, чем в Южном федеральном округе, или в 1,7 раз по сравнению с Северо-Кавказским федеральным округом. По максимальным среднедушевым денежным доходам в отдельном субъекте России отличается Ямало-Ненецкий округ (58,1 тыс. руб. в месяц), а среди южных регионов – Краснодарский край (25,8 тыс. руб.), или различие между ними составляет 2,3 раз. Сопоставление максимального значения среднедушевых доходов в России (Ямало-Ненецкий округ) к минимальной величине (Ингушетия – 13,8 тыс. руб.) приводит к росту отношения до 4,2 раз.

Средняя величина потребительских расходов на душу населения составила по России 19,1 тыс. руб., что ниже, чем по ЮФО – 22,4 тыс. руб., но выше, чем в СКФО – 19,4 тыс. руб. Наиболее низкие показатели уровня жизни отмечены в республиках Северного Кавказа (Дагестан, Ингушетия, Кабардино-Балкарская, Карачаево-Черкесская).

Показатели внутренней диспропорции отражают различия между субъектами федеральных округов Юга России.

Объем валового регионального продукта по субъектам ЮФО и СКФО существенно различается (табл. 2).

Таблица 1

ВРП по федеральным округам РФ (млрд руб.) [3, с. 347–348]

Наименование	2005	2010	2011	2012	2012/2005
ВРП по федеральным округам РФ, всего	18034,4	37687,8	45392,3	49920,0	2,8
Центральный федеральный округ	6278,4	13444,4	16062,1	17433,1	2,8
Удельный вес в ВРП РФ, %	34,8	35,7	35,4	34,9	
Северо-Западный федеральный округ	1799,8	3943,1	4785,5	5258,8	2,9
Удельный вес в ВРП РФ, %	10,0	10,5	10,5	10,5	
Южный федеральный округ	936,1	2337,9	2777,8	3163,2	3,4
Доля в ВРП РФ, %	5,2	6,2	6,1	6,3	
Северо-Кавказский федеральный округ	352,1	891,8	1066,3	1214,7	3,5
Удельный вес в ВРП РФ, %	2,0	2,4	2,3	2,4	
Приволжский федеральный округ	2799,0	5709,5	7050,7	7911,1	2,8
Удельный вес в ВРП РФ, %	15,5	15,1	15,5	15,8	
Уральский федеральный округ	3091,4	5118,9	6314,3	7091,3	2,3
Удельный вес в ВРП РФ, %	17,1	13,6	13,9	14,2	
Сибирский федеральный округ	1951,3	4131,4	4802,9	5147,4	2,6
Удельный вес в ВРП РФ, %	10,8	11,0	10,6	10,3	
Дальневосточный федеральный округ	826,4	2110,7	2532,6	2700,3	3,3
Удельный вес в ВРП РФ, %	4,6	5,6	5,6	5,4	

Таблица 2

Коэффициент отношения объемов ВРП субъектов Юга России (млрд руб.) [3, с. 347–348]

Наименование субъекта РФ	2005	2010	2011	2012
ЮФО				
1. Краснодарский край	372,9	1028,3	1244,7	1438,5
2. Республика Калмыкия	9,7	24,4	29,3	34,1
3. Коэффициент отношения (1/2)	38,5	42,1	42,5	42,3
СКФО				
4. Ставропольский край	146,6	330,8	396,8	430,9
5. Республика Ингушетия	7,4	19,9	26,9	36,9
6. Коэффициент отношения (4/5)	19,8	16,6	14,8	11,7

Как видно, внутри ЮФО коэффициент отношения объемов ВРП Краснодарского края и Республики Калмыкии вырос с 38,5 в 2005 году до 42,3 в 2012 г., что означает рост диспропорции по данному важнейшему показателю. Напротив, в СКФО ситуация с экономически более развитым субъектом (Ставропольский край) и менее развитым субъектом (Республика Ингушетия) за рассматриваемый период снизилась с 19,8 до 11,7, свидетельствуя о некотором сглаживании различий в их экономиках.

Между регионами, относящимися к Югу России, также наблюдается значительная диспропорция по размеру ВРП на душу населения, уровень которой постепенно снижается (табл. 3).

В 2005 году различие между субъектами, имеющими наибольшее значение ВРП на душу населения (Краснодарский край) и наименьшее значение (Республика Ингушетия), составляло 4,2, а в 2012 году оно снизилось до 3,4. При этом место субъекта

на Юге России с наименьшим ВРП на душу населения в 2005 г. (Республика Ингушетия) с 2012 году заняла Чеченская Республика.

Значительная часть потенциала, которым обладают субъекты Юга России, не используется в активном экономическом обороте вследствие их низкой инвестиционной привлекательности. Показатели вложения инвестиций ниже среднероссийского уровня и уступают другим регионам, приводя к значимому устареванию основных фондов, затруднениям в технико-технологическом обновлении производства, что затрудняет обеспечение необходимой конкурентоспособности экономики.

Наиболее высокими объемами вложения инвестиций в основной капитал традиционно обладает ЦФО (в 2013 г. – 3287,4 млрд руб.), а низкими – устойчиво характеризуется СКФО (в 2013 г. – 426,6 млрд руб.). Однако различие между ними постепенно снижается. Так, если в 2005 г. оно составляло 10,3 раз, то в 2013 г. – 7,7.

Таблица 3

ВРП на душу населения (тыс. руб.) [3, с. 349–350]

Наименование субъектов	2005	2010	2011	2012	2012/2005
ВРП в среднем по субъектам РФ	125,7	263,8	317,5	348,6	2,8
Южный федеральный округ	67,6	168,8	200,3	227,6	3,4
Республика Адыгея	38,5	107,3	128,7	147,1	3,8
Республика Калмыкия	33,0	84,4	101,9	119,2	3,6
Краснодарский край	72,8	196,9	236,8	271,0	3,7
Астраханская область	69,8	143,4	170,5	208,3	3,0
Волгоградская область	76,7	166,0	195,5	221,7	2,9
Ростовская область	60,6	154,1	179,5	197,4	3,3
Северо-Кавказский федеральный округ	39,1	94,9	112,6	127,6	3,3
Республика Дагестан	33,8	94,9	113,0	128,6	3,8
Республика Ингушетия	17,4	48,2	63,6	84,5	4,8
Кабардино-Балкарская Республика	42,3	89,7	105,4	123,4	2,9
Карачаево-Черкесская Республика	37,0	91,8	103,5	125,8	3,4
Республика Северная Осетия – Алания	44,1	105,8	120,8	140,9	3,2
Чеченская Республика	20,0	56,0	67,2	78,9	3,9
Ставропольский край	53,4	118,9	142,4	154,5	2,9

Таблица 4

Инвестиции в основной капитал на душу населения (тыс. руб.) [3, с. 840–841]

Наименование	2005	2010	2011	2012	2013
Российская Федерация	25,2	64,1	77,2	87,9	92,4
Центральный федеральный округ	25,3	54,7	63,9	76,7	84,8
Северо-Западный федеральный округ	35,1	83,3	97,5	108,5	87,1
Южный федеральный округ	17,6	65,5	77,8	90,3	102,5
Северо-Кавказский федеральный округ	10,4	33,4	36,7	42,3	44,5
Приволжский федеральный округ	19,9	48,0	57,0	67,6	74,9
Уральский федеральный округ	48,8	123,3	151,7	167,4	171,4
Сибирский федеральный округ	17,7	50,9	63,3	75,7	71,4
Дальневосточный федеральный округ	42,5	125,0	169,0	155,2	130,5

Другие значения показывает анализ показателя инвестиции в основной капитал, приходящийся на душу населения (табл. 4).

Как видно, с 2005 г. наибольшие значения показателя инвестиций в основной капитал на душу населения присущи Уральскому федеральному округу, а наименьшие значения – Северо-Кавказскому федеральному округу, разрыв между которыми снизился с 4,7 в 2005 году до 3,9 в 2013 году.

Интересную закономерность показывает динамика отклонений показателя инвестиций в основной капитал на душу населения по федеральным округам от среднего значения по России по соответствующим периодам (рис. 1).

Если разрыв между величиной инвестиций в основной капитал на душу населения по ЮФО от среднего значения по России постепенно уменьшается, то применительно к СКФО ситуация совершенно другая. Можно утверждать о том, что сложилась устойчи-

вая закономерность снижения показателя инвестиций в основной капитал на душу населения по СКФО от среднего значения по России, которую не удастся преодолеть.

Иностранные инвестиции по-прежнему не играют существенной роли в экономике большинства южных регионов. Инвесторов не привлекают дополнительные налоговые льготы и гарантии, возможность получения высокой прибыли. Основные суммы зарубежных инвестиций направлены, прежде всего, в те районы России, в которых доминируют отрасли энергетики и добычи сырьевых ресурсов. Поэтому повышение привлекательности регионов Юга России для иностранных инвесторов возможно лишь при координации действий властей на федеральном и региональном уровнях.

Ранжированная закономерность связи между показателями инвестиций и ВРП на душу населения по федеральным округам России на 2014 г. отражена на рис. 2.

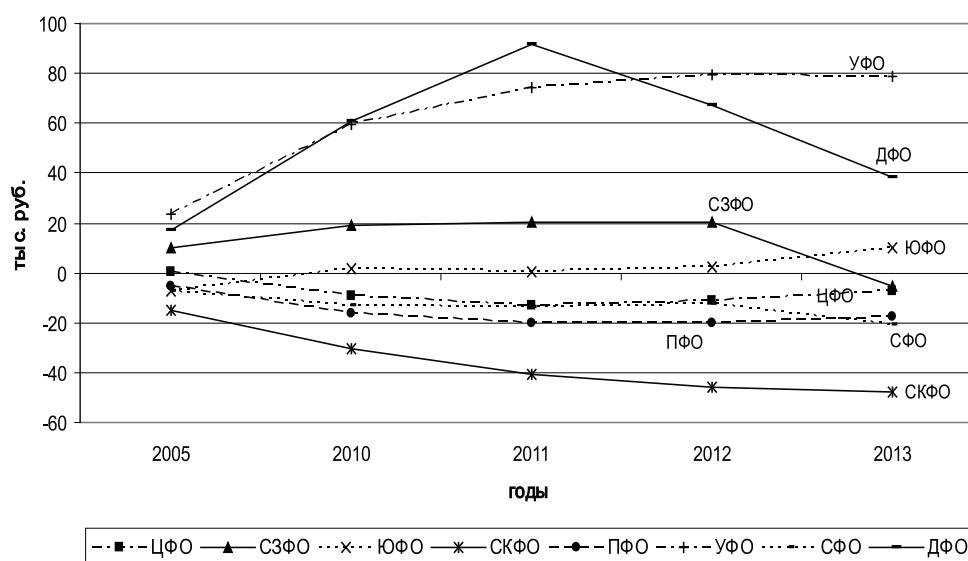


Рис. 1. Отклонение показателя инвестиций в основной капитал на душу населения от среднего значения по России

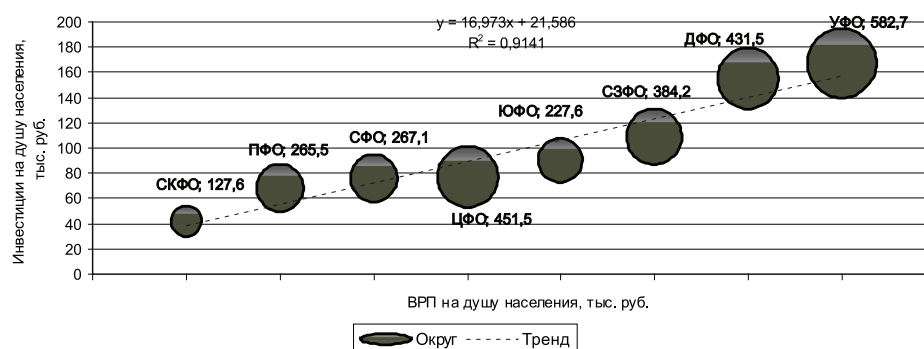


Рис. 2. Закономерность связи между инвестициями и ВРП на душу населения

Закономерность показывает наличие зависимости между инвестициями и ВРП на душу населения: величина ВРП возрастает при росте сумм инвестиций. Наибольшая величина инвестиций на душу населения отмечена в Уральском федеральном округе – 167,4 тыс. руб., что позволяет получить сумму ВРП на душу населения 582,7 тыс. руб., или 1 руб. инвестиций генерирует 3,5 руб. ВРП. Наименьшая величина инвестиций на душу населения 42,3 тыс. руб. приходится на Северо-Кавказский федеральный округ при сумме ВРП на душу населения 127,6 тыс. руб., или 1 руб. инвестиций генерирует 3 руб. ВРП. Наименьшая отдача инвестиций отмечена в ЮФО – 2,5 руб.

Выводы

1. В России сложились устойчивые межрегиональные диспропорции социально-экономического развития, отражающие различия в состоянии регионов РФ.
2. Особенно высокими значениями диспропорций характеризуются регионы Юга России, значительная часть потенциала которых не вовлечена в экономический оборот вследствие низкой инвестиционной привлекательности.
3. Снижение уровня межрегиональных диспропорций социально-экономического развития возможно при осуществлении комплекса мер со стороны государства, направленных на усиление хозяйственной интеграции регионов, поддержке предпринимательства, формировании институтов саморазвития, повышении эффективности экономики регионов.

Список литературы

1. Бестаева Л.И. Социально-экономические и институциональные процессы в Республике Северная Осетия-Алания на рубеже XX–XXI веков: автореф. дис. ... канд. эконом. наук. Кубанский государственный университет. – Владикавказ, 2009.
2. Джабиева А.А., Дзагоева М.Р. Бюджет и бюджетная политика в условиях модернизации экономики // Вестник Северо-Осетинского государственного университета имени Коста Левановича Хетагурова. – 2012. – № 2. – С. 402–406.
3. Дзагоева М.Р., Хекилаев С.Т. Интеграция как фактор реструктуризации и повышения конкурентоспособности национальной экономики // Устойчивое развитие горных территорий. – 2012. – № 3. – С. 66–68.

4. Дзагоева М.Р. Кайтмазов В.А. Икоев С.К. Влияние санкций на финансовый сектор Российской Федерации // Фундаментальные исследования. – 2015. – № 2–26. – С. 5860–5863.
5. Дзагоев З.Л. Особенности социально-экономического развития регионов Юга России // Владикавказ: Вестник Владикавказского научного центра. – Т.3. – № 2. – С. 33–42.
6. Регионы России. Социально-экономические показатели. – 2014. Стат. Сб. / Росстат. – М., 2014. – 900 с.
7. Стратегия экономического партнерства БРИКС. [Электронный ресурс] – Режим доступа: <http://bricslive2015.ru/live/strategiya-ekonomicheskogo-partnerstva-briks-polnyij-tekst>.
8. Токаева С.К., Дзагоева М.Р. Особенности формирования налоговых доходов субъекта РФ (на примере РСО-Алания) // Налоги и налогообложение. – 2014. – № 9. С. 821–836.

References

1. Bestaeva L.I. Social no-jekonomicheskie i institucionalnye processy v Respublike Severnaja Osetija-Alanija na rubezhe HH–XXI vekov: avtoref. dis. ... kand. jekonom. nauk. Kubanskij gosudarstvennyj universitet. Vladikavkaz, 2009.
2. Dzhabieva A.A., Dzagoeva M.R. Bjudzhet i bjudzhetnaja politika v uslovijah modernizacii jekonomiki // Vestnik Severo-Osetinskogo gosudarstvennogo universiteta imeni Kosta Levanovicha Hetagurova. 2012. no. 2. pp. 402–406.
3. Dzagoeva M.R., Hekilaev S.T. Integracija kak faktor restrukturalizacii i povyshenija konkurentosposobnosti nacionalnoj jekonomiki // Ustojchivoje razvitie gornyh territorij. 2012. no. 3. pp. 66–68.
4. Dzagoeva M.R. Kajtmazov V.A. Ikojev S.K. Vlijanie sankcij na finansovyj sektor Rossijskoj Federacii // Fundamentalnye issledovanija. 2015. no. 2–26. pp. 5860–5863.
5. Dzakoev Z.L. Osobennosti social no-jekonomicheskogo razvitija regionov Juga Rossii // Vladikavkaz: Vestnik Vladikavkazskogo nauchnogo centra. T.3. no. 2. pp. 33–42.
6. Regiony Rossii. Social no-jekonomicheskie pokazateli. 2014. Stat. Sb. / Rosstat. M., 2014. 900 p.
7. Strategija jekonomicheskogo partnerstva BRIKS. [Elektronnyj resurs] Rezhim dostupa: <http://bricslive2015.ru/live/strategiya-ekonomicheskogo-partnerstva-briks-polnyij-tekst>.
8. Tokaeva S.K., Dzagoeva M.R. Osobennosti formirovaniya nalogovyh dohodov sub#ekta RF (na primere RSO-Alanija) // Nalogi i nalogooblozhenie. 2014. no. 9. pp. 821–836.

Рецензенты:

Дзагоева М.Р., д.э.н., профессор кафедры «Налоги. Бухгалтерский учет», Владикавказский филиал, ФГОБУ ВО «Финансовый университет при Правительстве Российской Федерации», г. Владикавказ;
 Хубаев Т.А., д.э.н., профессор кафедры «Менеджмент», Владикавказский филиал, ФГОБУ ВО «Финансовый университет при Правительстве Российской Федерации», г. Владикавказ.