

УДК 330.342.001.36

РОЛЬ ИНВЕСТИЦИОННОГО ПОТЕНЦИАЛА В ИНТЕГРАЦИОННЫХ ПРОЦЕССАХ СУБЪЕКТОВ РОССИЙСКОЙ ФЕДЕРАЦИИ

Ефремов В.А., Котенкова С.Н.

*ФГОАУ ВПО «Казанский (Приволжский) федеральный университет»,
Казань, e-mail: vovfremo@yandex.ru*

В статье предложена система расчетов показателей интегрального индекса характеризующего процесс интеграции капитала в инвестиционно привлекательных субъектах Российской Федерации за 2000–2012гг. Рассчитаны субинтегральные индексы по блокам секторов экономики для выявления сильных сторон регионов в интеграционном процессе. Сравнительный анализ позволил выявить высокий уровень дифференциации регионов по таким блокам показателей как общее экономическое развитие региона, деятельность организаций, инвестиции, банковский сектор и социальное благополучие региона. Для отдельных регионов характерно динамическое развитие, что помогает выступать региону в роли центра интеграции капитала. В исследуемый период помимо динамичного развития густонаселенных центров, таких как г. Москва и г. Санкт-Петербург, наблюдается высокий рост интеграции капитала в других удаленных от центров регионах, которые притягивают к себе иностранные капиталы. Большое количество центров интеграции в России позволит сократить высокую дифференциацию в развитии субъектов.

Ключевые слова: интеграция капитала, инвестиционный потенциал, интегральный индекс, регион, центр, периферия

THE ROLE OF INVESTMENT POTENTIAL IN THE INTEGRATIONAL PROCESSES OF TERRITORIAL SUBJECT OF RUSSIAN FEDERATION

Efremov V.A., Kotenkova S.N.

Kazan (Volga region) Federal University, Kazan, e-mail: vovfremo@yandex.ru

The article offered the system accounts of indicators integral index which describe the process of integration of capital in 2000 to 2012 year. Subintegral indices calculated for blocks of sectors to identify strong sides of investment attractive subjects of Russian Federation in the integration process. Comparative analysis revealed a high level of differentiation in the regions for such components as, the overall economic development of the region, the activities of organizations, the banking sector and social-economic performance of the region. Dynamic development is significant for specific regions, which helps to act as a region in the role of the integration center for foreign investments. In the analyzed period in addition to the dynamic development of densely populated areas, such as, Moscow, and St. Petersburg, there the property normally is a high growth of the integration of capital in other remote from the centers for foreign investments of regions which attract a large number of capitals. Using large number of integration centers in Russian Federation will drastically reduced the high level of differentiation in the development of the subjects.

Keywords: the integration of capital, investment potential, integral index, the region, center, periphery

Обширная территория и сложное федеративное устройство России определяют большой экономический разрыв благосостояния регионов в стране. В свою очередь одной из причин высокой дифференциации социально-экономического развития субъектов России является территориальная экономическая зависимость слаборазвитых от развитых регионов. Потоки капиталов концентрируются в экономических центрах. Приоритетной задачей государства является сокращение дифференциации развитых субъектов.

Теоретические взгляды на природу и сущность экономической зависимости сильно разнятся. Существуют научные направления анализа теории экономической зависимости в рамках международных экономических отношений: концепции «центра-периферии» и «периферийного капитализма» в системе мир-системного анализа.

Этот подход рассмотрен в трудах Дж. Фридмана, А.Г. Франка, Дж. Гобсона, И. Валлерстайна, так же значительный вклад в анализ модели «центр – периферия»

внесли представители бразильской школы: Т. дус Сантус и Р. Пребиш. В России школа представлена В.И. Лениным, А. Фурсовым, К.В. Павловым [1, 2, 3, 4, 5].

Общая суть данной теории состоит в том, что мировая экономика представляет собой единое целое, совершенно четко разграниченное на «центр», который включает в себя несколько высокоразвитых экономик «центров», и «периферию», которую составляют уступающие в экономическом развитии субъекты. Периферии находятся в экономической зависимости от «центра», что препятствует их развитию и обуславливает их отсталость. Важнейшая причина отсталости периферии – выкачивание центрами существенной части ее доходов [2].

Стоит отметить, что данная модель может иметь положительный эффект на экономику страны при наличии множеств центров с прилегающими перифериями или полуперифериями [3]. Уникальное географическое расположение, природные ресурсы влияют на внутренний инвестиционный климат

субъекта. Динамично развивающиеся регионы позволяют интегрироваться с другими экономиками, как на региональном уровне, так и в глобальном экономическом масштабе. Высокий уровень развития по определенным секторам экономики позволяет субъектам выступать «центром» интеграции капитала, тем самым помогает притягивать зарубежный капитал и дает толчок гармоничному развитию прилегающей периферии.

Целью исследования является расчет интегральных индексов, характеризующий процесс интеграции капитала в регионе.

Материалы и методы исследования

На первом этапе анализа были определены блоки показателей, характеризующие основные элементы процессы интеграции капитала. Были выбраны 18 региональных экономик инвестиционно привлекательных субъектов РФ (см. таблицу). На выбор показателей существенное влияние оказало наличие статистических данных в анализируемый период для всех исследуемых регионов. Использование статистических данных повышает объективность полученных результатов и расширяет возможности их применения в части межрегиональных сравнений и изучения динамики состояния инвестиционного потенциала.

Показатели интеграции капитала

| Группа показателей | Обозначение | Показатель | Значение | |
|--|-------------|--|-------------|--------------|
| | | | max | min |
| Общие Экономические показатели | A1 | ВРП | 10577810 | 3931 |
| | A2 | ВРП на душу населения региона | 1203268,9 | 22438 |
| | A3 | Импорт | 9,295098474 | 0,009013107 |
| | A4 | Экспорт | 3,550930342 | 0,002148853 |
| Показатели деятельности организаций в субъекте | B1 | Сальдированный финансовый результат | 13904129,79 | -1254615,385 |
| | B2 | Кол-во организаций в субъекте | 1118,19297 | 148,3443359 |
| | B3 | Удельный вес убыточных организаций | 70,3 | 19,2 |
| | B4 | Накопление основного капитала | 0,936435506 | 0,101294831 |
| | B5 | Число организаций с участием иностранного капитала | 8,418848168 | 0 |
| Показатели Инвестиций субъекта | C1 | Иностранные инвестиции в экономику РФ | 1,15629449 | 0 |
| | C2 | Прямые Инвестиции иностранные | 0,903986524 | 0 |
| | C3 | Портфельные иностранные инвестиции | 0,030414045 | 0 |
| | C4 | Инвестиции в основной капитал | 0,916008961 | 0,087484828 |
| Показатели бюджетной политики региона | D1 | Доходы бюджета | 1,064344335 | 0,038584423 |
| | D2 | Расходы бюджета | 1,138716674 | 0,039726755 |
| Показатели Банковского сектора | E1 | Количество банков (региональные) | 0,600512633 | 0 |
| | E2 | Количество банков (филиалов) | 1,37254902 | 0,085665334 |
| | E3 | Вклады юр лиц | 0,367861866 | 0 |
| | E4 | Вклады физ. лиц | 0,388763437 | 0,011613892 |
| | E5 | Задолженность юр. лиц | 0,462965293 | 0,012197717 |
| | E6 | Задолженность физ. лиц | 0,151865919 | 0,001454985 |
| Социальное благополучие населения | F1 | Коэффициент Джинни | 0,595 | 0,276 |
| | F2 | Численность населения | 11980 | 51 |
| | F3 | Занятость в экономике | 0,740384615 | 0,369594799 |
| | F4 | Коэффициенты демографической нагрузки (общее) | 730 | 399 |
| | F5 | Коэффициенты демографической нагрузки (младше) | 362 | 194 |
| | F6 | Коэффициенты демографической нагрузки (старше) | 439 | 94 |
| | F7 | Коэффициенты миграционного прироста | 239 | -704 |

На втором этапе выбранные показатели были преобразованы в сопоставимый вид методом линейного масштабирования, применяемым, например, при расчете индекса развития человеческого потенциала. При обратной связи оцениваемого показателя расчет производился по следующей формуле:

$$I_i = \frac{X_{max} - X_i}{X_{max} - X_{min}}$$

При прямой связи оцениваемого показателя использовалась формула:

$$I_i = \frac{X_i - X_{min}}{X_{max} - X_{min}}$$

где: I – индекс ВРП; X_i – фактическое значение i -того показателя; X_{min} и X_{max} – минимальное и максимальное значения показателя в рассматриваемый период среди всех исследуемых регионов, i – количество показателей.

Далее был произведен расчет субинтегральных индексов по каждому блоку методом средней арифметической. Для примера возьмем среднее арифметическое значение индексов первого блока: общих экономических показателей.

$$Ср.ар.(I_{OEI}) = (I_{A1} + I_{A2} + I_{A3} + I_{A4}) / 4$$

Последним этапом анализа статистических данных был расчет интегральных индексов: индекс общих экономических показателей (I_{OEI}), индекс деятельности организаций в субъекте (I_{AC}), индекс уровня инвестиций в экономику субъекта (I_I), индекс бюджетной политики региона (I_{BP}), индекс общих экономических показателей (I_{OEP}), индекс банковского сектора (I_{BS}), индекс блока социального благополучия населения региона (I_{SEI}), а также их динамики за весь период исследований. Для примера возьмем интегральный индекс первого блока общих экономических показателей.

$$I_{inigr(I_{OEI})} = \sqrt[4]{I_{OEI} \cdot I_{AC} \cdot I_I \cdot I_{OEP} \cdot I_{BS} \cdot I_{SEI}}$$

Результаты исследования и их обсуждение

Целью проведенного исследования было установление возможной зависимости между уровнем экономического развития региона и способностью выступать в роли центра интеграции капитала, также рассмотреть и сравнить изменение экономических показателей регионов за 2000–2012 гг.

Блок общих экономических показателей характеризует общую экономическую обстановку в регионах. За выбранный период наблюдается значительный рост ВРП и ВРП на душу населения региона по всем выбранным регионам. Динамика показателей импорта и экспорта была рассчитана в процентном соотношении от ВРП. Отрицательное влияние на инвестиционную привлекательность оказал показатель доли импорта. У половины регионов произошло небольшое увеличение импорта, в то время как у других уменьшение в период с 2000 по 2012 г. Калужская область показала лучшую динамику реги-

онов по данному показателю. Что касается экспорта значительная часть регионов имеет отрицательную динамику, где лидером стала Сахалинская область. Динамика изменения субинтегральных индексов показывает зависимость статистических данных с инвестиционным климатом в субъектах. Анализируя отношение максимальных и минимальных значений субинтегральных индексов с 2000 по 2012, можно сделать вывод об асимметричном развитии регионов в данном блоке, размах асимметрии по блоку сократился почти в 4 раза, но в периоде с 2005 по 2012 г. увеличился на 15%.

Блок деятельности организаций в субъекте показывает развитость данного сектора экономики в регионе. Обеспеченность региона компаниями помимо крупных центров (г. Москва, г. Санкт-Петербург) наблюдается в Белгородской и Калининградской области. Что касается деятельности организаций с участием иностранного капитала в процентном расчете от ВРП, абсолютным лидером является Калининградская область, также позитивная динамика наблюдается в Сахалинской области. По накоплению основного капитала Краснодарский край, а в расчете сальдированного финансового результата лидирует Чукотский автономный округ, но стоит отметить, что за 2012 год, там же наблюдается и отрицательная динамика. Тюменская область в этом отношении показывает более гармоничную динамику. Удельный вес убыточных организаций наблюдается в Санкт-Петербурге. Анализ интегральных индексов позволил выявить регионы с высоким потенциалом интеграции капитала, такие как Краснодарский край, Сахалинская область, Магаданская область, Хабаровский край, Калининградская область. В целом размах асимметрии субинтегрального индекса в данном блоке сократился на 70%, что говорит об асимметричном развитии.

Анализ блока инвестиций позволяет оценить состояние инвестиционного климата в регионах, как по отношению к инвестируемому иностранному капиталу, так и внутренних инвестиций. Все показатели в данном блоке рассчитаны в процентном отношении к ВРП, для более объективного представления. По показателям иностранных инвестиций, прямых инвестиций и инвестиций в основной капитал лидером является Сахалинская область. Большой приток прямых инвестиций наблюдается в Калужской области. Лидером в расчете портфельных инвестиций выступает Чукотский автономный округ, показывающий стремительное развитие за анализируемый период. Также стоит отметить высокую

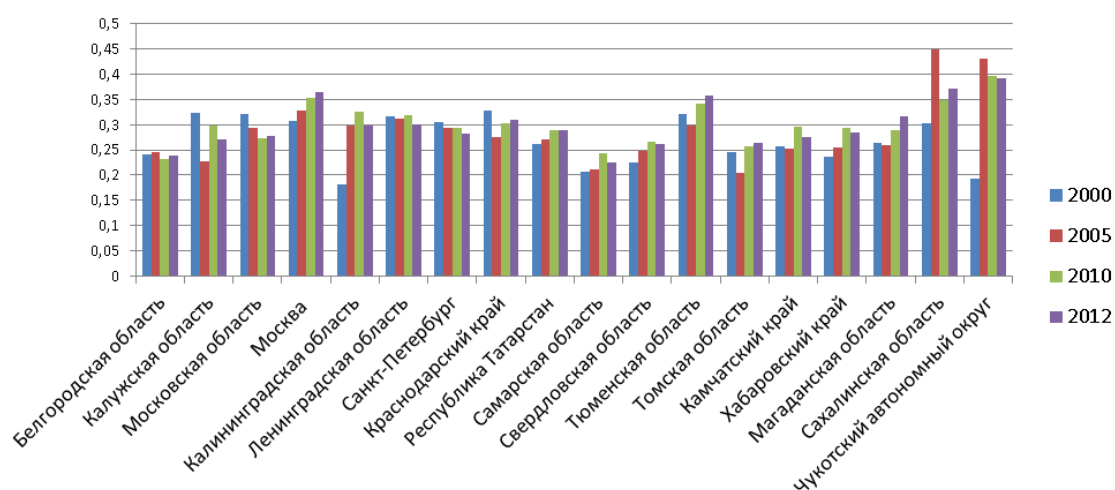
инвестиционную привлекательность в Магаданской, Московской и Калининградской областях. Рассчитанные субинтегральные индексы также подтверждают данную динамику но в целом размах ассиметрии по всем регионам говорит об ассиметричном развитии в данном блоке, он сократился на 34%, но в период с 2010 по 2012 г. вырос на 170%.

Блок показателей бюджетной политики региона дает оценку государственной бюджетной политики региона с учетом расходов и доходов региональных бюджетов. Показатели рассчитаны в процентном отношении от ВРП. Положительное значение за анализируемый период по доходам бюджета показывает Чукотский автономный округ, Камчатский край, Магаданская область. Что касается расходов, то лидером отрицательной динамики выступает Тюменская область. В целом размах ассиметрии субинтегрального индекса в данном блоке практически не изменялся за весь период, что говорит о нейтральном развитии.

Блок деятельности кредитных организаций в субъекте показывает обеспеченность региона в банках. Банковский сектор играет одну из важнейших ролей в интеграции капитала. Большая концентрация головных офисов в Москве и Санкт-Петербурге говорит о явном преимуществе в данном блоке. Что касается обратной связи, то по задолженности физических лиц все регионы показали уменьшение в период с 2000 по 2012 г. Проводя анализ расчетов интегральных индексов, можно сделать вывод о том, что Республика Татарстан, Хабаровский край, Самарская область может так же выступать региональным центром интеграции, так как обладают развитой банковской системой.

В целом размах ассиметрии субинтегрального индекса в данном блоке вырос на 80% с 2000 по 2012, что говорит о гармоничном развитии в данном блоке показателей.

Анализ блока социально экономических показателей населения дает представление о демографической остановке, обеспеченность трудоспособным населением анализируемого региона. Занятость в экономике рассчитана в процентах от численности населения. Коэффициент Джинни, наиболее высокий уровень расслоения общества зафиксирован у города Москвы, также высокие показатели у Тюменской, Самарской области и у города Санкт-Петербурга. Худшая динамика наблюдается в Ленинградской области. Проведен анализ уровня занятости населения в экономике, где лидером стал Чукотский автономный округ, так же наблюдается хорошая динамика по всему дальневосточному федеральному округу. Коэффициент демографической нагрузки показывает, сколько приходится лиц молодого нетрудоспособного населения на 1000 человек трудоспособного возраста, что делает прогноз на бушующий уровень обеспеченности экономики молодыми кадрами. Хороший показатель наблюдается у Тюменской области, республики Татарстан, Краснодарского края и Чукотского автономного округа. Коэффициент миграционного прироста говорит о привлекательности региона для трудовых сил. Помимо центров, как Москва и Санкт-Петербург, привлекательными являются Белгородская, Калининградская, Томская области. Размах ассиметрии субинтегрального индекса в данном блоке вырос на 25% с 2000 по 2012, что говорит о гармоничном развитии в данном блоке показателей.



Динамика интегрального индекса показателей интеграции капитала

Обратимся к динамике интегрального индекса показателей интеграции капитала (см. рисунок). В анализируемый период наблюдалась высокая дифференциация уровней интеграции капитала во всех исследуемых регионах. Лидером по темпам роста интеграции капитала является Республика Москва и Тюменская область. Гармоничные темпы роста интеграции зафиксированы у Республики Татарстан, Свердловской и Калининградской области. Высокие темпы роста интеграции капитала наблюдаются у дальневосточного округа. Отметим, что Чукотский автономный округ и Калининградская область в 2000 г. находились в группе аутсайдеров с низким значением индекса интеграции капитала. У большинства регионов наблюдается несбалансированность развития интеграции капитала.

Заключение

Анализ показателей интеграции капитала в регионах и развитости отдельных секторов экономики субъектов выявил высокий уровень дифференциации по его компонентам. Ассиметричное развитие регионов наблюдалось в блоках общих экономических показателей, инвестиций и по показателям деятельности организаций в субъекте. Гармоничное развитие наблюдалось по показателям банковского сектора регионов и по уровню социального благополучия. Нейтральная динамика наблюдалась по показателям осуществления бюджетной политики региона. Учитывая гармоничное развитие отдельных регионов по каждому блоку показателей, можно сделать вывод о том что данные субъекты Российской Федерации могут выступать в качестве «центров» интеграции капитала как внутри страны, так и на мировом экономическом уровне.

Список литературы

1. Гобсон Дж. // Империализм Л., – 1927. – С. 283–286.
2. Федеральная служба государственной статистики – официальный сайт [Электронный ресурс] – URL: <http://www.gks.ru/> (дата обращения: 08.05.14)
3. Dos Santos T. // The Crisis of Development Theory and the Problem of Dependence Latin America // Underdevelopment and Development. The Third World Today. Ed. by H. Bernstein. Harmondsworth, – 1976. — P. 59.
4. Friedmann J., Alonso W. Regional Development as a Policy Issue // Regional development and Planning. Cambridge (Mass), – 1964.
5. Raul Prebisch // Critique of Peripheral Capitalism, – 1976. – P. 88.
6. Wallerstein I. The modern World-System: Capitalist Agriculture and the Origins of the European World-Economy in the 16-th Century. N.Y., Academic Press, – 1974.

References

1. Gobson J. // Imperialism L., 1927. pp. 283–286.
2. Federal state statistics center, Available At: <http://www.gks.ru/> (accessed 8 may 2014).
3. Dos Santos T. // The Crisis of Development Theory and the Problem of Dependence Latin America // Underdevelopment and Development. The Third World Today. Ed. by H. Bernstein. Harmondsworth, 1976. 59 p.
4. Friedmann J., Alonso W. Regional Development as a Policy Issue // Regional development and Planning. Cambridge (Mass). 1964.
5. Raul Prebisch // Critique of Peripheral Capitalism. 1976. 88.
6. Wallerstein I. The modern World-System: Capitalist Agriculture and the Origins of the European World-Economy in the 16-th Century. N.Y., Academic Press. 1974.

Рецензенты:

Кундакчян Р.М., д.э.н., профессор, ФГАОУ ВПО Казанский (Приволжский) Федеральный университет, г. Казань;
 Сафиуллин Л.Н., д.э.н., профессор, ФГАОУ ВПО Казанский (Приволжский) Федеральный университет, г. Казань.
 Работа поступила в редакцию 14.08.2014.