

УДК 159.9:316.356

ОСОБЕННОСТИ ПРЕДСТАВЛЕНИЙ О МЕЖЛИЧНОСТНОМ ОБЩЕНИИ СУПРУГОВ В ЗАВИСИМОСТИ ОТ ИХ ГЕНДЕРНЫХ ХАРАКТЕРИСТИК**Хасанова С.А.***ГОУ ВПО «Башкирский государственный университет», Нефтекамский филиал,
Нефтекамск, e-mail: svetlana.khasanova@mail.ru*

Гендерные стереотипы – культурно и социально обусловленные представления о качествах и нормах поведения мужчин и женщин. В зависимости от гендерных характеристик супругов проявляются расхождения по таким параметрам межличностного общения, как коммуникативная, перцептивная и интерактивная стороны. Анализ полученных результатов позволил сделать следующие выводы: в супружеских парах, в которых оба супруга ориентированы на гендерно-стереотипное поведение, межличностное общение более конструктивное в перцептивной, интерактивной и коммуникативной сторонах общения. В супружеских парах, где один из партнеров (муж) ориентирован на гендерно-стереотипное поведение, а другой (жена) на преобладание мужских черт в поведении, возможны расхождения в понимании, обмене информацией и взаимодействии супругов.

Ключевые слова: гендерный стереотип, социальное влияние, межличностное общение, гендерные характеристики, прямой ассоциативный тест

FEATURES OF IDEAS ABOUT INTERPERSONAL SPOUSES DEPENDING ON THEIR GENDER CHARACTERISTICS**Khasanova S.A.***Federal Budget State Educational Institution of Higher Education Bashkir State University,
Neftekamsky branch, Neftekamsk, e-mail: svetlana.khasanova@mail.ru*

Gender Stereotypes – culturally and socially constructed ideas about the qualities and standards of conduct of men and women. Depending on the gender characteristics of the spouses manifest discrepancies by parameters such as interpersonal communicative, perceptual and interactive side. Analysis of the results led to the following conclusions: married couples in which both spouses are focused on gender-stereotyped behavior, interpersonal communication in a more constructive perceptual, interactive and communicative aspects of communication. For married couples where one partner (husband) is focused on gender-stereotyped behavior, and the other (the wife) the predominance of male traits in behavior may be a difference in understanding, exchange of information and interaction spouses.

Keywords: gender stereotype, social influence, interpersonal communication, gender characteristics, direct association test

В представлениях обыденного сознания, в ситуациях, в которых у нас недостаточно информации, времени, либо для экономики наших сил, а также при недостатке жизненного опыта или по иным причинам мы обычно пользуемся стереотипическим мышлением [4, с. 55]. Гендерные стереотипы – культурно и социально обусловленные представления о качествах и нормах поведения мужчин и женщин [3]. Эти представления выполняют функцию социальных норм, как ожидания соответствующего, «правильного», предсказуемого поведения мужчины и женщины в социуме, семье. Социальное влияние гендерных стереотипов на межличностное общение подразумевает процесс, посредством которого человек или социальная группа воздействует (изменяет, формирует, пр.) на мнения, социальные установки, поведение и ценности других людей, социальных групп на представления о межличностных отношениях мужчин и женщин.

Гендерные стереотипы заметно проявляются в межличностном общении супругов, а также при разделении функций в семье

и домашнем хозяйстве. В силу биологических причин женщины больше вовлечены в уход за детьми и связанные с этим домашние обязанности. Более того, Дюркгейм Э. считал, что именно исторический прогресс в разделении функций между полами стал основой супружества. Отечественный исследователь Бендас Т.В. отмечает, что «переход от традиционной модели лидерства к эгалитарной характеризуется тем, что жена и муж делят между собой лидерство в семье в разных ее сферах» [2]. К. Сафилиос-Ротшильд критикует классические представления семейной власти в пользу мужчин, основанные на теории «ресурсов», и показывает, что дисбаланс супружеской власти в пользу мужчин обусловлен недооценкой домашнего труда как женского вида деятельности, как «невидимой» работы, даже когда супруги имеют одинаковые ресурсы, жена имеет меньше власти в семье в силу устоявшихся «половых ролей». Домашняя работа не считается трудом, хотя в домашнем хозяйстве можно найти все признаки производственного процесса.

Мы предположили, что существуют различия в особенностях общения по таким категориям, как интерактивная, перцептивная и коммуникативная стороны между супругами в зависимости от их гендерных характеристик

Материалы и методы исследования

В рамках анализа данной проблемы нами проведено эмпирическое исследование 52 супружеских пар, имеющих детей и состоящих в браке не менее 3 лет – всего 104 человека. Все респонденты проживают на северо-западе Республики Башкортостан. Основные характеристики выборки отражены в табл. 1.

Таблица 1

Характеристика выборки

Характеристика	Критерий	Количество	В % от выборки
Пол респондентов	Мужской	52	50 %
	Женский	52	50 %
Стаж супружеской жизни	3–5 лет	14	27 %
	6–10 лет	11	21 %
	11–20 лет	23	44 %
	21 и более лет	4	8 %
Количество детей в семье	1	16	31 %
	2	31	61 %
	3	4	8 %
	4	1	2 %
Образование респондентов	Начальное профессиональное	3	3 %
	Среднее профессиональное	37	35,5 %
	Незаконченное высшее	4	4 %
	Высшее	54	50 %
	Не указано	6	6 %

Гендерные характеристики супругов изучались с помощью модифицированной анкеты половых ролей Сандры Бем (BSRI). Анкета Бем построена в виде самоотчета испытуемого о проявлении проявления некоторых качеств личности и выявляет степень выраженности феминных, маскулинных характеристик [6].

Методика «Мое письмо о супруге» (автор С.А. Белорусов) является вариантом методики «Незаконченные предложения» (прямой ассоциативный тест), когда испытуемым предъявляется несколько объединенных грамматическими связями словесных стимулов. Действие механизма характеризуется опосредованностью R, интимностью ассоциаций, их ориентаций на чувственный жизненный опыт. Испытуемые должны дополнить части предложения любыми подходящими словами, чтобы целое предложение но-

сило характер законченного высказывания. Методика «Мое письмо о супруге» основано на принципе вербального завершения и предназначена для выявления отношений к семье, супругу. Обработка полученных данных была как качественной, так и количественной. Исследование проводилось в три этапа.

На первом этапе определялись гендерные характеристики супругов.

На втором этапе изучались представления супругов друг о друге, о браке.

На третьем этапе исследовались представления супругов о межличностном общении в зависимости от их гендерных характеристик.

По результатам анализа модифицированной анкеты половых ролей С. Бем все исследуемые супружеские пары можно разделить на девять групп (табл. 2).

Таблица 2

Распределение супружеских пар по гендерным характеристикам

Гендерные характеристики супругов ¹	1 группа	2 группа	3 группа	4 группа	5 группа	6 группа	7 группа	8 группа	9 группа
	М _м -Ж _ф	М _м -Ж _м	М _ф -Ж _ф	М _а -Ж _а	М _а -Ж _м	М _ф -Ж _а	М _а -Ж _ф	М _м -Ж _а	М _ф -Ж _м
Количество супружеских пар (%)	16 (30,7%)	3 (5,7%)	6 (11,5%)	8 (15,4%)	6 (11,5%)	4 (7,7%)	3 (5,7%)	4 (7,6%)	2 (3,8%)

¹ М – муж; Ж – жена; М – маскулинные качества; Ф – феминные качества; А – андрогинные качества.

1 группа – супружеские пары, в которых и муж, и жена ориентированы на традиционное, стереотипное понимание и выполнение мужского и женского поведения;

2 группа – супружеские пары, в которых оба супруга ориентированы на мужские черты в поведении;

3 группа – супружеские пары, в которых и муж, и жена ориентированы на женские черты в поведении;

4 группа – супружеские пары, в которых и муж, и жена ориентированы на сочетание и мужских, и женских черт в поведении;

5 группа – супружеские пары, где муж ориентирован на сочетание мужских и женских черт в поведении, а жена на стереотипно маскулинное поведение;

6 группа – супружеские пары, где муж ориентирован на женские черты в поведении, а жена на сочетание мужских и женских черт в поведении;

7 группа – супружеские пары, где муж ориентирован на сочетание мужских и женских черт в поведении, а жена на стереотипно феминное поведение;

8 группа – супружеские пары, где муж ориентирован на проявление традиционных мужских качеств в поведении, а жена ориентирована на сочетание мужских и женских качеств в поведении.

9 группа – супружеские пары, где муж ориентирован на проявление феминных качеств, а жена маскулинных качеств. В данную группу вошло незначительное число супружеских пар (3,8%), поэтому мы исключили группу «М_ф–Ж_м» из дальнейшего анализа.

Рассматривая структуру общения, Андреева Г.М. выделяет три взаимосвязанные стороны – интерактивная, коммуникативная и перцептивная [1]. Коммуникативная сторона общения заключается в обмене информацией и понимании. Гендерные стереотипы складываются в процессе коммуникации, кроме того, вовлекаются в коммуникацию, в особенности передачи и понимании информации, как улучшая коммуникативный процесс, так и ухудшая его. Перцептивная сторона общения заключается в процессе восприятии человеком себя как личности и окружающих людей, социальных событий и человеческих отношений. Восприятие осуществляется через механизмы перцептивной стороны общения, такие как антропологические стереотипы,

идентификацию, гало-эффект, эффект ожидания, внутригрупповой фаворитизм. Результатом процесса восприятия становится построенный образ, благодаря которому человек производит определенные ситуации межличностного общения, принимает решение о своем поведении. Интеракция состоит во взаимодействии или влиянии, оказываемом людьми друг на друга. В процессе интеракции действия одного человека являются одновременно и стимулами, и реакциями на действия другого человека.

Для выявления отношений мужа и жены к семье, супругу, определение влияния представлений супругов на качество межличностного общения, была применена методика «Мое письмо о супруге», которое основано на принципе вербального завершения незавершенных предложений [5, с. 16–29].

Результаты исследования и их обсуждение

Рассматривая структуру общения, выделенную Андреевой Г.М., мы распределили реакции по смысловым тематическим категориям – «стороны общения», как «перцептивная» (рис. 1) (Что я могу рассказать о самом «...» для меня человеке, моем партнере по браку. Мои ожидания «...»). В целом наш брак «...»), «интерактивная» (рис. 2) («Иногда мы «...»). Мне совершенно невыносимо, когда «...»). Из положительных черт моего партнера три главные для меня – это «...». Когда мы вместе, мы редко «...»), «коммуникативная» (рис. 4), (Мы понимаем друг друга «...»). Наши взгляды на семейную жизнь практически «...»).

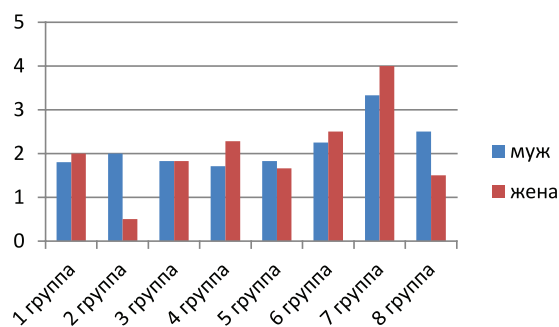


Рис. 1. Показатели по перцептивной стороне общения

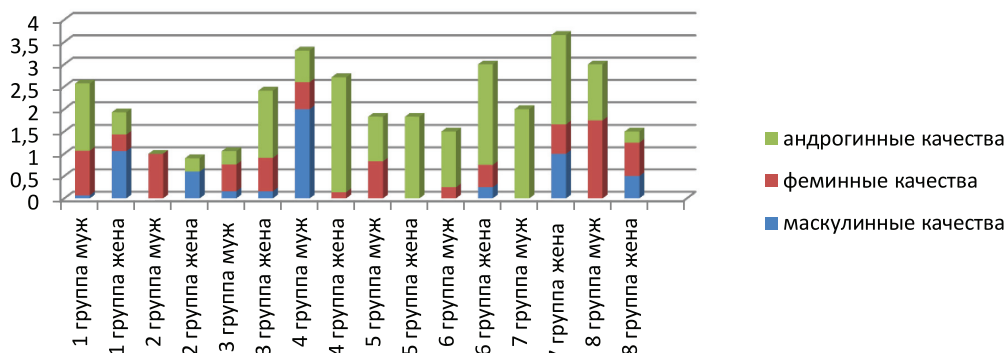


Рис. 2. Главные положительные качества моего партнера-супруга

Определили объем этих категорий (по количеству входящих в них слов) и удельный вес среди всех ассоциаций. При количественном анализе оценивали отношение, которое выражено испытуемым в ответе к субъекту или объекту, названному в предложении (Saks – Sidney). Отношение нейтральное, оцениваемое как «0». Положительное отношение, оцениваемое как «+1» – выраженное и «+2» – более выраженное к задаваемому в предложении объекту или субъекту. Оценки «-1» и «-2» применялись в случае отрицательного отношения по значимости выраженности. При этом вербальные и поведенческие отказы («не знаю», пропуск предложения), оцениваются как «-2». Величина количественного показателя располагается в пределах от +8 до -8 и может быть нулевой.

По результатам анализа ассоциаций по характеристикам восприятия супругов друг другом выявились близкие (совпадающие) результаты у супругов с гендерными характеристиками супругов третьей группы – $M_{\phi}-Ж_{\phi}$, значительные расхождения ассоциаций выявились у второй группы – $M_{\phi}-Ж_{\phi}$.

На рис. 2 дополнительно отражены выделенные супругами «главные положительные качества моего партнера-супруга».

Супруги разных исследуемых групп указали как положительные качества андрогинные, маскулинные или феминные качества. В первой исследуемой группе муж от-

мечает как положительные качества супруги андрогинные качества – коммуникабельность, честность, трудолюбие (значимость выраженности -1,5) и феминные качества – доброта, забота, нежность, понимание (выраженность - 1), супруга же отмечает маскулинные качества супруга как положительные – надежность, уверенность, выносливость – 1,06 и примерно близкие показатели андрогинных (0,5) и феминных качеств (0,37).

Во второй исследуемой группе ($M_{\phi}-Ж_{\phi}$) мужчины выделяют только феминные качества (1) жены, а женщины маскулинные (0,6) и андрогинные (0,3) качества партнера.

Мужчины из третьей исследуемой группы ($M_{\phi}-Ж_{\phi}$) указывают как положительные феминные (0,6), андрогинные (0,3) и маскулинные (0,16) качества жены. Положительными качествами мужа указаны андрогинные (1,5), феминные (0,75) и маскулинные (0,16) качества.

Мужчины из четвертой исследуемой группы $M_{\phi}-Ж_{\phi}$ отмечают положительными маскулинные (2,0), андрогинные (0,71) и феминные (0,6) качества жены. Положительными качествами мужа были названы андрогинные (2,71) и феминные (0,14) качества.

Мужья из пятой исследуемой группы $M_{\phi}-Ж_{\phi}$ выделяют как положительные качества андрогинные (1,0) и феминные (0,83) качества жены. Женщины же называют положительными андрогинные качества своего супруга (1,83).

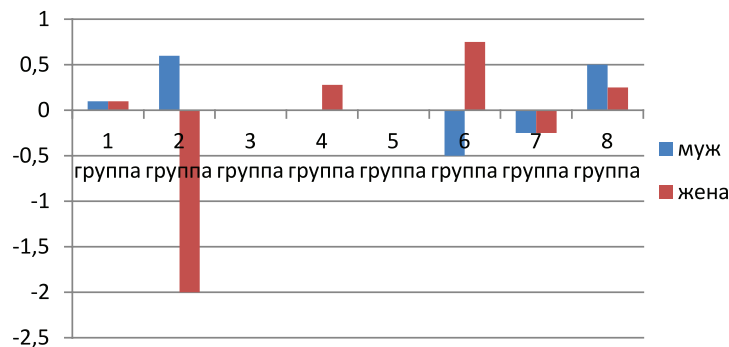


Рис. 3. Показатели по интерактивной стороне общения

Мужчины из шестой исследуемой группы $M_{\phi}-Ж_{\phi}$ называют положительными андрогинные (1,25) и феминные (0,25) качества жены. Положительными качествами мужа были названы андрогинные (2,25), феминные (0,5) и маскулинные (0,25) качества.

Мужья из седьмой исследуемой группы $M_{\phi}-Ж_{\phi}$ указали как положительные только андрогинные качества жен (2), жены указывают положительными качествами андро-

гинные (2), маскулинные (1) и андрогинные (0,66) качества жены.

В восьмой исследуемой группе ($M_{\phi}-Ж_{\phi}$) мужчины выделяют феминные – скромность, доброта, отзывчивость, понимание (1,75) и андрогинные – честность, уважение, поддержка (1,25) качества жены, а женщины феминные – доброта (1,75), маскулинные – надежность (0,5) и андрогинные – чувство юмора, любит детей (0,25) качества партнера.

По результатам анализа ассоциаций по характеристикам взаимодействия супругов друг с другом выявились близкие или совпадающие результаты у супругов с гендер-

ными характеристиками супругов первой группы – M_m-J_{ϕ} , значительные расхождения ассоциаций выявились у второй группы – M_m-J_m и шестой группы $M_{\phi}-J_a$.

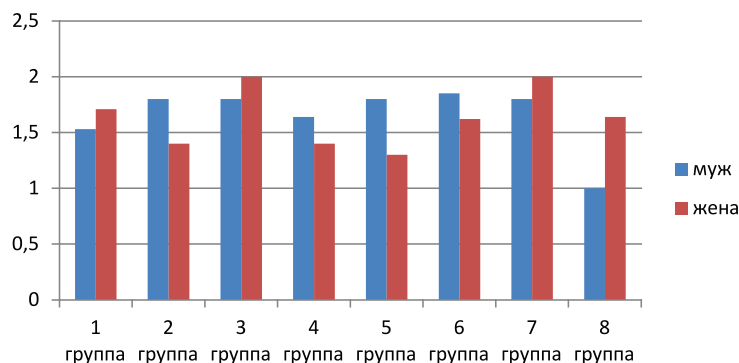


Рис. 4. Показатели по коммуникативной стороне общения

По результатам анализа ассоциаций по характеристикам обмена информацией и понимании супругов друг другом выявились более высокие показатели у мужей второй M_m-J_m , четвертой M_a-J_a , пятой M_a-J_m , шестой $M_{\phi}-J_a$ групп. Соответственно, более высокие показатели ассоциаций у жен первой M_m-J_{ϕ} , третьей $M_{\phi}-J_{\phi}$, седьмой M_a-J_{ϕ} и восьмой M_m-J_a групп.

Выводы

В первой исследуемой группе супружеских пар, в которых и муж, и жена ориентированы на традиционное, стереотипное понимание и выполнение мужского и женского поведения, выявлены схожие результаты в представлениях восприятия и взаимодействия супругов. Жена имеет показатели по результатам ассоциаций коммуникативной стороны межличностного общения выше, чем у мужа. Положительными качествами у жены муж выделяет андрогинные и феминные качества, жена положительными качествами мужа называет преимущественно маскулинные качества.

Во второй исследуемой группе супружеских пар (оба супруга ориентированы на мужские черты в поведении) выявлены значительные расхождения в результатах ассоциаций в восприятии друг друга и во взаимодействии супругов. Муж считает положительными качествами жены феминные качества, а жена выделяет как положительные качества мужа преимущественно феминные качества, но также указаны и андрогинные, и маскулинные качества. Коммуникация и понимание – эти показатели у мужа выше, чем у жены.

В третьей исследуемой группе супружеских пар выявлены схожие результаты

в представлениях восприятия и взаимодействия супругов. Жена имеет показатели по результатам ассоциаций коммуникативной стороны межличностного общения выше, чем у мужа. Муж отмечает как положительные качества жены андрогинные, феминные и маскулинные черты.

В четвертой исследуемой группе супружеских пар (муж и жена ориентированы на сочетание и мужских, и женских черт в поведении) жена четко выделяет как «положительные» андрогинные качества мужа, муж называет положительными андрогинные, феминные, но выделяет преимущественно маскулинные качества жены.

В пятой исследуемой группе супружеских пар выявлены схожие результаты в представлениях восприятия и взаимодействия супругов. Муж выделяет как «положительные качества жены» ее андрогинные и феминные качества, жена называет положительными качествами андрогинные качества мужа. В коммуникативной стороне межличностного общения показатели мужа выше.

В шестой исследуемой группе выявлены схожие результаты в представлениях восприятия и расходящиеся результаты в ассоциациях взаимодействия супругов. Муж выделяет как «положительные качества жены» ее андрогинные и феминные качества, жена называет положительными качествами преимущественно андрогинные качества мужа. В коммуникативной стороне межличностного общения показатели мужа выше.

В седьмой исследуемой группе супружеских пар (муж ориентирован на сочетание мужских и женских черт в поведении, а жена на стереотипно феминное поведе-

ние) выявлены схожие положительные результаты в представлениях восприятия. В ассоциациях взаимодействия супругов выделены отрицательные результаты. Муж выделяет как «положительные качества жены» ее андрогинные качества, жена называет положительными качествами феминные, маскулинные и андрогинные качества мужа. В коммуникативной стороне межличностного общения показатели жены выше.

В восьмой исследуемой группе супружеских пар, где муж ориентирован на проявление традиционных мужских качеств в поведении, а жена ориентирована на сочетание мужских и женских качеств в поведении, выявлены схожие результаты в представлениях восприятия и расходящиеся результаты в ассоциациях взаимодействия супругов. Муж выделяет как «положительные качества жены» ее андрогинные и феминные качества, жена называет положительными феминные, маскулинные и андрогинные качества мужа. В коммуникативной стороне межличностного общения показатели жены выше.

Анализ полученных результатов позволил сделать следующие выводы: в супружеских парах, в которых оба супруга ориентированы на гендерно-стереотипное поведение, межличностное общение более конструктивное в перцептивной, интерактивной и коммуникативной сторонах общения. В супружеских парах, где один из партнеров (муж) ориентирован на гендерно-стереотипное поведение, а другой (жена) на преобладание мужских черт в поведении, возможны расхождения в понимании, обмене информации в межличностной коммуникации и взаимодействии супругов.

Таким образом, в зависимости от гендерных характеристик супругов проявляются расхождения по таким категориям межлич-

ностного общения, как коммуникативная, перцептивная и интерактивная стороны.

Список литературы

1. Андреева Г.М. Социальная психология: учебник. – 5-е изд., испр. и доп. – М.: Аспект-Пресс, 2010. – 368 с.
2. Бендас Т.В. Гендерная психология: учебное пособие. – СПб.: Питер, 2005. – С. 309.
3. Воронина О., Клименкова Т. Гендер и культура // Женщины и социальная политика (гендерный аспект). М., 1992.
4. Леонов Н.И., Главатских М.М. Психология социального мира: учебное пособие. – Ижевск: НИПЦ «ERGO» 2006. – 132 с.
5. Попова Т.В. Ассоциативный эксперимент в психологии: учебное пособие. – М.: Из-во «Флинта» МПСИ, 2011. – 72 с.
6. Снегирева Т.В., Кочнев В.А. [Электронный ресурс] Опросник С. Бем: теоретические и практические аспекты применения. Сайт. – URL <http://tepjournal.com/images/pdf/2011/1/07.pdf> (дата обращения 05.04.2014).

References

1. Andreeva G.M. Social psychology: a textbook / G.M. Andreeva. 5th ed., Rev. and add. M.: Aspect-Press, 2010. 368 p.
2. Bendas T.V. Gender Psychology: Textbook. St. Petersburg.: Peter, 2005. 309 p.
3. Voronina O. Klimenkova T. Gender and Culture // Women and social policy (gender aspect). M., 1992.
4. Leonov N.I. Glavatskih M.M. Psychology of the social world: Textbook. Izhevsk: NIPTS «ERGO» 2006. 132 p.
5. Popova T.V. Association experiment in psychology. Textbook. Out of «Flint» SAG 2011. 72 p.
6. Snegireva T.V., Kotschnew V.A. [Electronic resource] Questionnaire S.Bem: theoretical and practical aspects of the application. Site. URL <http://tepjournal.com/images/pdf/2011/1/07.pdf> (date accessed 04/05/2014).

Рецензенты:

Дубовицкая Т.Д., д.псх.н., профессор кафедры общей и социальной психологии Башкирского государственного педагогического университета им. М. Акмуллы, г. Уфа; Якупов М.Т., д.ф.н., профессор кафедры общеобразовательных дисциплин, филиал ФГБОУ ВПО «УГАТУ», г. Нефтекамск.

Работа поступила в редакцию 10.07.2014.