

КОНЦЕПЦИЯ ПРОГРАММЫ СОДЕЙСТВИЯ РАЗВИТИЮ ИНТЕГРИРОВАННЫХ МЕЖТЕРРИТОРИАЛЬНЫХ СЕТЕВЫХ СТРУКТУР В ФЕДЕРАЛЬНЫХ ОКРУГАХ РФ

Кантемирова М.А.

*ФГБОУ ВПО «Горский государственный аграрный университет»,
Владикавказ, e-mail: kanteirova.mira@mail.ru.*

Интегрированная межтерриториальная сетевая структура представляет собой крупную, географически распределенную многофункциональную хозяйственно-экономическую систему. В статье определены важнейшие задачи создания интегрированных межтерриториальных сетевых структур, обстоятельства, которыми обусловлена необходимость реализации Программы содействия развитию интегрированных межтерриториальных сетевых структур, место Программы в федеральном округе, цель Программы, основные задачи Программы, отраслевые приоритеты формирования интегрированных межтерриториальных сетевых структур. Программа содействия развитию интегрированных межтерриториальных сетевых структур в федеральных округах РФ должна осуществляться в рамках общей социально-экономической политики страны и стратегии развития соответствующего округа. Также в статье рассмотрены роль и условия государственной поддержки деятельности интегрированных межтерриториальных сетевых структур, ряд предусмотренных льгот, принципы создания ИМС, координация работ по реализации Программы, **основные мероприятия по содействию формированию** интегрированных межтерриториальных сетевых структур и т.д.

Ключевые слова: интегрированные межтерриториальные сетевые структуры, хозяйствующий субъект, федеральный округ

CONCEPT DEVELOPMENT PROGRAM INTEGRATED INTERREGIONAL NETWORK STRUCTURE IN FEDERAL DISTRICT

Kantemirova M.A.

FGBOU VPO «Gorsky State Agrarian University», Vladikavkaz, e-mail: kanteirova.mira@mail.ru

Integrated inter-territorial network structure is a large, geographically distributed multi-functional household and economic system. The article identifies the most important task of creating an integrated network of inter-territorial structures, the circumstances which caused the need for implementation of the program to promote integrated inter-territorial network structures place Programs in the Federal District, the purpose of the Program, the main objectives of the Program, sectoral priorities of inter-territorial formation of the integrated network structures. Development program integrated interregional network structure in federal district should be carried out within the overall socio- economic policy and development strategies of the respective district. Also in the article describes the role and conditions of state support for the integrated inter-territorial network structures, provided a number of benefits, principles of IMS, coordination of implementation of the program, the main activities to promote the creation of integrated inter-territorial network structures, etc.

Keywords: integrated inter-territorial network structure, an entity, a federal district

Учитывая предпосылки, обуславливающие необходимость развития интегрированных межтерриториальных сетевых структур в федеральных округах РФ, предлагается осуществить в федеральных округах РФ и с государственным участием программу содействия развитию интегрированных межтерриториальных сетевых структур (далее Программа).

Необходимость реализации Программы обусловлена следующими обстоятельствами.

1. В федеральных округах РФ в настоящее время осуществляются стратегии социально-экономического развития (как правило, до 2025 года), в которых, как правило, предпочтение отдается строительству наиболее крупных экономических и социальных объектов в регионах. За пределами внимания стратегий остаются, например, комплексные проблемы развития территорий и небольших локалитетов, на которые в федеральных документах не обращается внимание (например, вывоз продукции

сельского хозяйства на рынки городов, создание магазинов первой необходимости в небольших селах и т.п.).

2. Необходимость закрепления молодежи в сельской местности и малых поселениях, например, на основе создания рабочих мест с дистанционным доступом.

3. Развитие малоэтажного и дачного строительства в пригородах требует создания соответствующей инфраструктуры и т.п.

Место Программы в федеральном округе представлено на рисунке.

Целью Программы является создание условий для формирования и функционирования интегрированных межтерриториальных сетевых структур на основе комплекса сопряженных мероприятий на федеральном и региональном уровнях.

Основные задачи Программы заключаются в следующем:

– определение целевых ориентиров деятельности органов федерального и реги-

онального уровня по формированию интегрированных межтерриториальных сетевых структур;

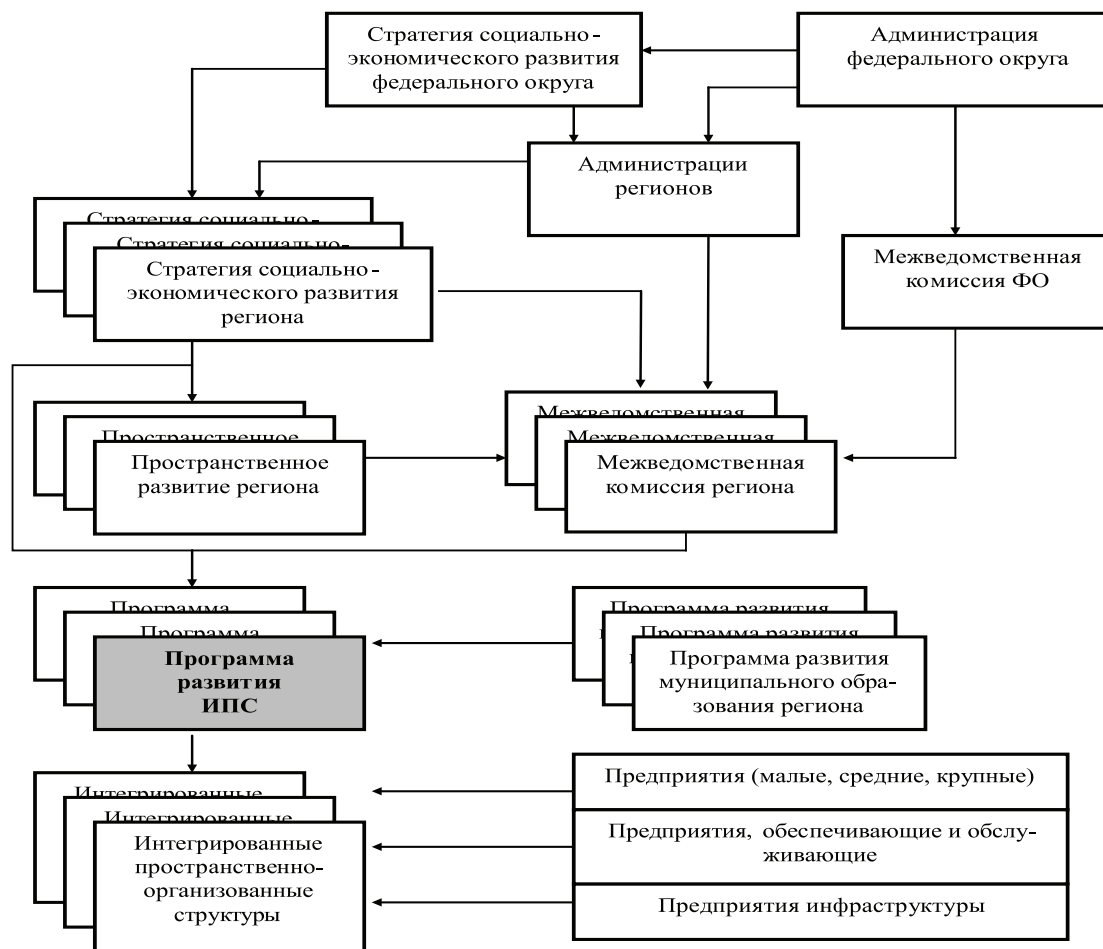
– обеспечение эффективной координации и организационно-методического единства создания интегрированных межтерриториальных сетевых структур;

– содействие организации сети интегрированных межтерриториальных сетевых структур в приоритетных направлениях развития экономики регионов;

– применение рациональных организационных форм интегрированных межтерриториальных сетевых структур;

– обеспечение условий эффективного взаимодействия интегрированных межтерриториальных сетевых структур с предприятиями малого и среднего бизнеса;

– осуществление реализации системы мероприятий стимулирования интегрированных межтерриториальных сетевых структур;



Место Программы содействия развитию интегрированных межтерриториальных сетевых структур в федеральном округе¹

¹ Авторская разработка.

– создание необходимых организационно-экономических условий для привлечения капитала, как отечественного, так и иностранного;

– создание системы комплексного обеспечения эффективности функционирования интегрированных межтерриториальных сетевых структур как базисного элемента экономики.

Программа содействия развитию интегрированных межтерриториальных сетевых структур в федеральных округах РФ должна

осуществляться в рамках общей социально-экономической политики страны и стратегии развития соответствующего округа.

Основой развития интегрированных межтерриториальных сетевых структур в федеральных округах РФ является программно-целевой подход, что обусловлено:

– высокой социально-экономической значимостью и приоритетностью проблемы структурных преобразований на основе интеграции хозяйствующих субъектов, повышения их роли в оптимизации процессов

аллокации пространственной рыночной организации регионов.

– масштабами и сложностью управленческо-организационной деятельности по созданию саморазвивающихся структур, ориентированных на пространственную диффузию современного научно-технического и инновационного потенциала и высокой корпоративной культуры в совместную деятельность предприятий различных организационно-правовых форм и форм собственности.

Программа развития интегрированных межтерриториальных сетевых структур должна устанавливать основные (концептуальные) положения деятельности органов власти регионов и систему стимулирования бизнеса по формированию частно-государственных партнерств и комплекс мероприятий по содействию процессов создания и становления ИМС.

Существенную роль в формировании интегрированных межтерриториальных сетевых структур должны сыграть коммерческие предприятия, университеты, научно-исследовательские организации, лаборатории, фирмы инфраструктуры, условием вхождения которых в состав ИМС должна стать регламентация условий деятельности в составе объединения, их взаимоотношения с партнерами и внешними предприятиями.

Важнейшими задачами создания интегрированных межтерриториальных сетевых структур являются:

- концентрация ресурсов (кадровых, материальных, финансовых, инвестиционных) на приоритетных направлениях развития экономики регионов;
- формирование рациональных технологических и кооперационных связей между ИМС и другими предприятиями;
- осуществление прогрессивных структурных изменений в экономике регионов;
- развитие НИОКР, использование результатов научно-технического прогресса в производстве продукции;
- рост экспортного потенциала на основе обновления производств и повышения конкурентоспособности продукции;
- содействие развитию региональных рынков продукции местного производства.

Следует создавать условия и поддерживать стремление банков преодолеть ограничения рамок кредитного обслуживания предприятий и войти в крупные ИМС в качестве соучредителя и инвестора.

Отраслевые приоритеты формирования интегрированных межтерриториальных сетевых структур могут быть следующими:

Основной задачей ИМС, специализирующихся в металлургии и машиностроении,

может стать реализация крупных инвестиционных проектов по модернизации предприятий и освоению современной импортозамещающей продукции.

ИМС в сырьевой и обрабатывающей промышленности могут реализовывать проекты по производству оборудования для предприятий регионов России. ИМС в лесной и деревообрабатывающей промышленности могут участвовать в мероприятиях по повышению глубины переработки сырья регионов.

В регионах Юга России целесообразно создание ИМС в производстве стройматериалов, пищевой и легкой промышленности.

Создание интегрированных межтерриториальных сетевых структур станет важным этапом институциональных и структурных преобразований пространственной организации экономики регионов Российской Федерации. За 3–5 лет целесообразно создать условия для формирования 10–15 крупных интегрированных межтерриториальных сетевых структур в каждом федеральном округе. Их потенциал должен быть сопоставим с потенциалом крупных корпоративных объединений. В дальнейшем целесообразно образование двух-трех ИМС на одном региональном товарном рынке как конкурентов по соответствующим видам продукции.

Государственная поддержка процесса создания и функционирования интегрированных межтерриториальных сетевых структур предполагается при наличии трех основных условий:

- ориентации их деятельности на развитие экономики в территориях, имеющих приоритетное значение для региона;
- создание групп и технологических цепочек на базе технологически и кооперационно связанных предприятий, выпускающих современную инновационную продукцию, имеющую платежеспособный спрос и конкурентоспособность на внешнем и внутреннем рынках, а также товары для государственных (региональных) нужд;
- регистрации интегрированных межтерриториальных сетевых структур в специальном реестре.

Государственное содействие и поддержка создания и функционирования интегрированных межтерриториальных сетевых структур осуществляется на основе инвестиционных проектов, отвечающих целям и приоритетам социально-экономической политики региона. Формы государственной поддержки могут быть разнообразными с учетом общей экономической ситуации, возможностей и приоритетов региона, специфики деятельности конкретной ИМС и определяться на основе договора о част-

но-государственном партнерстве и взаимных обязательствах между ИМС и соответствующим органом исполнительной власти.

Государственная поддержка деятельности интегрированных межтерриториальных сетевых структур может предусматривать ряд следующих льгот:

- передачу в коммерческое или доверительное управление ИМС или ее участнику пакетов акций предприятий–участников ИМС, временно находящихся в ведении государства;

- зачет полной задолженности фирм, акции которых реализуются на инвестиционных конкурсах, в объем инвестиций, которые предусмотрены условиями конкурса для ИМС в роли покупателя;

- оказание содействия со стороны государства для привлечения инвестиционных ресурсов;

- предоставление прав предприятиям осуществлять ускоренную амортизацию соответствующих основных фондов;

- предоставление в рамках существующего законодательства таможенных льгот и разного рода преференций при осуществлении кооперационных поставок государствами – участниками ИМС;

- государственная поддержка в целях выхода на внешние рынки с собственной высокотехнологичной продукцией;

- государственная поддержка в случае импорта современного оборудования и приборов, необходимых при реализации инвестиционных проектов ИМС и т.п.

Состав предприятий-участников, а также организационно-правовые формы интегрированных межтерриториальных сетевых структур могут быть разнообразными, учитывающими потенциал предприятий (технологический, производственный, финансовый и т.д.), их положение на конкретных сегментах рынка и т.д. Основные варианты создания ИМС состоят в концентрации участников ИМС вокруг крупного хозяйствующего субъекта: производственного предприятия; университета; научно-исследовательской организации; банка; торгового предприятия.

ИМС могут быть созданы:

- на принципах вертикальной интеграции, например, в виде финансово-промышленной группы, холдинга, акционерного общества и т.д.;

- на принципах горизонтальной интеграции в виде группы предприятий, кластера и т.п.

На этапе инициации проекта по созданию ИМС решается ряд важных организационных проблем:

- определение миссии создаваемой структуры, целей и задач ее функционирования;

- анализ возможностей и подбор потенциальных участников, находящихся между собой в кооперационных и технологических взаимодействиях;

- выявление и нахождение способов гармонизации экономических интересов участников в рамках совместной деятельности;

- выбор оптимальных форм и методов регулирования совместной деятельности;

- разработка и согласование единой взаимоприемлемой стратегии поведения на товарных рынках и в плане освоения регионального пространства;

- формирование необходимого объема капитала для начала деятельности, а также создание механизма его наращивания на стратегический период.

Создание ИМС осуществляется с учетом антимонопольных ограничений, вытекающих из действующего законодательства.

В ведущих отраслях экономики регионов имеются достаточные организационно-экономические возможности для развертывания работы по созданию ИМС с привлечением крупных предприятий и коммерческих банков. Рациональное проектирование и институциональное оформление интегрированных межтерриториальных сетевых структур будут выступать факторами, обеспечивающими привлечение инвестиций в экономику и увеличение объемов выпуска современной продукции. Эффективной комплекс мер по созданию интегрированных межтерриториальных сетевых структур должна достигаться в результате:

- осуществления структурных сдвигов в производстве в сторону роста объемов инновационной и конкурентоспособной продукции;

- увеличения объемов финансирования (среднесрочного, долгосрочного) эффективных инвестиционных проектов;

- увеличения загрузки производственных мощностей предприятий, рационализации хозяйственных связей.

Координация работ по реализации Программы.

Координатором работ по созданию интегрированных межтерриториальных сетевых структур может выступить Межведомственная комиссия, образованная в администрации федерального округа и в органах власти регионов.

Основные задачи Межведомственной комиссии:

- координация действий по разработке и осуществлению Программы создания и развития интегрированных межтерриториальных сетевых структур;

- создание институциональных условий для преодоления причин радикальной

социально-экономической асимметрии между регионами и территориями, обеспечение возможностей их устойчивого саморазвития; – определение приоритетных направлений развития регионов и концентрация ресурсов и возможностей для их реализации.

Основные мероприятия по содействию формированию интегрированных межтерриториальных сетевых структур следующие.

1. Нормативно-правовое обеспечение: корректировка действующего законодательства с учетом общей специфики деятельности ИМС; разработка целевых законодательных актов, регламентирующих ключевые положения деятельности ИМС; создание реестра интегрированных межтерриториальных сетевых структур в РФ.

2. Научно-методическое обеспечение: разработка нормативно-методических документов, определяющих условия создания и функционирования интегрированных межтерриториальных сетевых структур; проведение мониторинга и систематического анализа процессов развития ИМС; разработка научно обоснованных предложений по повышению эффективности их деятельности с учетом отраслевых и региональных особенностей.

3. Организационное обеспечение: налаживание взаимоотношений с органами власти регионов, администрациями муниципальных образований; организация госзаказа; формирование системы по отбору проектов развития регионов и т.д.

4. Финансово-инвестиционное обеспечение: разработка механизмов привлечения инвестиционных ресурсов в эффективные, имеющие важное значение, проекты; обеспечения экономической заинтересованности участия финансово-кредитных организаций в деятельности ИМС и т.д.

Список литературы

1. Баженов А.В. Эффективность социальной деятельности крупных производственных компаний в регионах присутствия // *Уровень жизни населения регионов России*. – 2012. – № 8. – С. 79–85.
2. Кантемирова М.А. Некоторые характеристики пространственной организации федеральных округов РФ // *Фундаментальные исследования*. – 2013. – № 4 (5). – С. 1201–1205.
3. Кантемирова М.А. Развитие интегрированных межтерриториальных сетевых структур в экономике России // *Фундаментальные исследования*. – 2013. – № 10 (часть 4). – С. 831–836.
4. Мельников Р.М. Оценка эффективности региональной инвестиционной политики методом анализа издержек и выгод // *Регион: экономика и социология*. – 2007. – № 3. – С. 178–193.
5. Регионы России. Социально-экономические показатели. 2012: Стат. сб. / Росстат. – М., 2012. – 990 с.

References

1. Bazhenov A.V. The effectiveness of social activities of large manufacturing companies in the regions of operation / *The standard of living of the population of regions of Russia*. 2012. no. 8. pp. 79–85.
2. Kantemirova M.A. Some characteristics of the spatial organization of the federal districts // *Basic research*. 2013. no. 4 (5). pp. 1201–1205.
3. Kantemirova M.A. Development of integrated interterritorial network structures in the Russian economy // *Basic research*. 2013. no. 10 (part 4). pp. 831–836.
4. Melnikov R.M. Evaluating the effectiveness of a regional investment policy by analyzing the costs and benefits // *Region: Economics and Sociology*. 2007. no. 3. pp. 178–193.
5. Regions of Russia. Socio-economic indicators. 2012: *Stat. Sat / Rosstat M.*, 2012. p. 990.

Рецензенты:

Камбердиева С.С., д.э.н., профессор, декан финансово-экономического факультета, ФГБОУ ВПО «Северо-Кавказский горно-металлургический институт (государственный технологический университет)», РСО – Алания, г. Владикавказ;

Цхурбаева Ф.Х., д.э.н., профессор, ФГБОУ ВПО «Горский государственный аграрный университет», Республика Северная Осетия – Алания, г. Владикавказ.

Работа поступила в редакцию 26.02.2014.