

УДК 332.01.2(1-22)(470.345)

## ДИФФЕРЕНЦИАЦИЯ СОЦИАЛЬНО-ЭКОНОМИЧЕСКОГО РАЗВИТИЯ СЕЛЬСКИХ ТЕРРИТОРИЙ РЕСПУБЛИКИ МОРДОВИЯ

Зайцева О.О.

ФГБОУ ВПО «Мордовский государственный университет им. Н.П. Огарёва»  
 Минобрнауки России, Саранск, e-mail: z-olechka-o@mail.ru

В последние годы одним из актуальных направлений экономических исследований становится устойчивое развитие сельских территорий и разработка политики, направленной на повышение их устойчивости. Необходимость этих исследований обусловлена усилением внимания со стороны государства к проблемам сельских территорий, без решения которых невозможно повысить уровень и качество жизни сельского населения. Однако до сих пор нет четкого понимания сущности устойчивого развития сельских территорий, критериев и показателей его оценки. В статье предложена методика для оценки дифференциации сельских территорий. Данная методика применена для исследования социально-экономической дифференциации сельских поселений Лямбирского муниципального района Республики Мордовия. Полученные результаты могут применяться как средство методического и информационного обеспечения устойчивого развития сельских поселений, района и региона в целом, а также служить основой для дальнейшей аналитической работы и рекомендаций по принятию управленческих решений.

**Ключевые слова:** устойчивое развитие, сельские территории, социально-экономическая дифференциация

## DIFFERENTIATION OF SOCIO-ECONOMIC DEVELOPMENT OF RURAL AREAS OF THE REPUBLIC OF MORDOVIA)

Zaytseva O.O.

Ogarev Mordovia State University, Saransk, e-mail: z-olechka-o@mail.ru

In recent years, one of the important areas of economic research becomes sustainable development of rural areas and the development of policies to increase their stability. The need for these studies due to increased national attention to the problems of rural areas, without which it is impossible to increase the level and quality of life of the rural population. However, there is still no clear understanding of the sustainable development of rural areas, criteria and indicators to assess it. The paper proposes a methodology for assessing the differentiation of rural areas. This technique is used to study the socio-economic differentiation of rural settlements Lyambirskiy municipal district of the Republic of Mordovia. The results obtained can be used as a means of methodological and information support of sustainable development of rural area, the area and the region as a whole, as well as serve as a basis for further analysis and recommendations for management decisions.

**Keywords:** sustainable development, rural areas, socio-economic differentiation

Проблемы устойчивого развития сельских территорий нашли отражение в трудах В.Х. Адукова, В.М. Баутина, С.Н. Бобылева, А.Г. Гранберга, А.В. Петрикова, А.В. Мерзлова и других. Однако многие вопросы устойчивого развития сельских территорий остаются недостаточно проработанными. Так, до сих пор нет четкого понимания сущности устойчивого развития сельских территорий, критериев и показателей его оценки. Это связано прежде всего с тем, что научные подходы к устойчивому развитию сельских территорий и имеющиеся концепции их развития чаще всего определяют стратегические задачи глобального, государственного и региональных уровней, не затрагивая локальные (районные) уровни [1, 4].

Актуальность затронутой проблемы, ее недостаточная теоретическая и практическая проработка обусловили выбор темы и основные направления исследования.

**Цель исследования** заключается в оценке социально-экономической дифференциации сельских территорий с целью методического и информационного обеспечения их устойчивого развития, а также

устойчивого развития всего района и региона в целом для дальнейшей разработки рекомендаций по принятию эффективных управленческих решений.

Республика Мордовия является индустриально-аграрным регионом. В республике сельское население составляет 39,6% и наблюдается тенденция к постоянному его снижению (рис. 1) [5].

В Республике Мордовия наблюдается снижение качества жизни сельских жителей, увеличение дифференциации по уровню и качеству жизни по сравнению с городским населением. Поэтому для республики разработка политики устойчивого развития сельских территорий должна стать одним из приоритетных направлений проводимой работы.

В связи с тем, что сельские территории неоднородны даже в пределах одного региона (района), важным становится типологический подход к оценке развития сельских территорий, позволяющий установить их территориальную дифференциацию [3].

Отмечая специфику территорий, которая должна учитываться при разработке планов, программ социально-экономического

развития, необходимо признать тот факт, что только комплексная оценка позволяет определить фактический уровень социально-экономического развития сельских территорий. Объективная оценка ситуации на сельских территориях является основой

для принятия управленческих решений и формирования политики на региональном и местном уровнях.

Определение степени дифференциации сельских территорий и их типов включает следующие этапы (рис. 2).

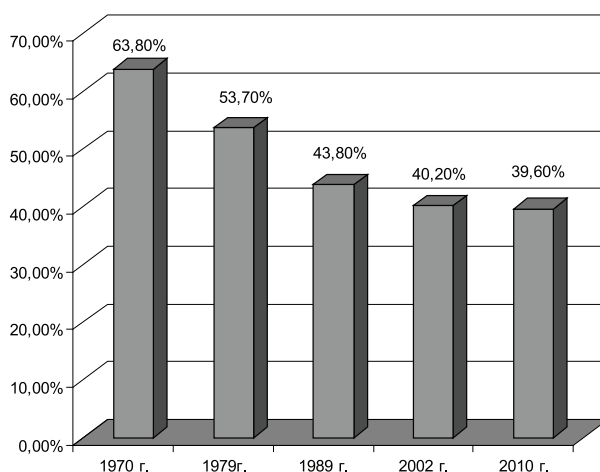


Рис. 1. Удельный вес сельского населения в Республике Мордовия (в процентах от общей численности населения)



Рис. 2. Этапы проведения оценки уровня социально-экономической дифференциации

При проведении исследования нами был рассмотрен Лямбирский муниципальный район Республики Мордовия, который состоит из 16 сельских поселений. Но даже внутри района наблюдается высокая дифференциация в уровне социально-экономического развития входящих в него поселений. Согласно Концепции устойчивого развития сельских территорий под сельскими территориями будем понимать территории сельских поселений

и соответствующие межселенные территории, входящие в состав муниципальных районов [4].

Методика обработки или изложение иных полученных результатов. При отборе переменных для сглаживания различий в размерах сельских поселений Лямбирского муниципального района максимально использованы расчетные индикаторы – относительные показатели, приведенные в процентах, на 1000 человек населения, на

1 работающего и т.п., которые позволяют нивелировать различия в размерах муниципальных образований.

Переменные, использованные для оценки дифференциации сельских поселений, представлены в табл. 1.

**Таблица 1**

Показатели социально-экономического развития сельских поселений  
Лямбирского муниципального района

Показатели социальной сферы	Показатели экономической сферы
Коэффициент рождаемости, человек на 1000 населения	Отгружено товаров собственного производства, выполнено работ и услуг собственными силами по крупным, средним и малым организациям, руб.
Коэффициент смертности, человек на 1000 населения	Оборот розничной торговли в расчете на одного жителя, руб.
Число проживающих в ветхих и аварийных жилых домах, человек	Объем инвестиций в расчете на одного жителя, руб.
Численность врачей всех специальностей в учреждениях здравоохранения на 10000 человек населения, человек	Доходы местного бюджета на душу населения, руб.
Численность среднего медицинского персонала в учреждениях здравоохранения на 10000 человек населения, человек	Из общей величины доходов – процент собственных доходов, процент
Число общедоступных библиотек на 10000 человек населения, единиц	Количество объектов розничной торговли и общественного питания, единиц
Освещенность частей улиц, проездов, набережных, в процентах	
Число учреждений культурно-досугового типа, единиц	
Уровень высшего образования, в процентах	

Оценка дифференциации социально-экономического развития сельских поселений Лямбирского муниципального района производилась по 15 показателям за 2011–2012 гг. Однако, для более точной оценки необходимо использовать большее количество показателей, но в нашем случае это невозможно из-за слабой базы показателей, характеризующих состояние экономики и социальной сферы сельских поселений [5].

После сбора и получения сводной матрицы показателей развития сельских поселений Лямбирского муниципального района Республики Мордовия за 2011 и 2012 гг. необходимо перейти от показателей к стандартизованным коэффициентам. При этом следует учесть, что первичные показатели могут оказывать как положительное, так и отрицательное влияние на уровень экономического и социального развития. В первом случае мы имеем дело со стимулянтами, во втором – с дестимулянтами.

Для того чтобы привести данные к стандартизованному виду, рассчитываются нормированные значения для каждого показателя.  $PN_i$  – нормированное значение  $i$ -го показателя, для показателя с лучшим наибольшим значением рассчитывается по формуле (1):

$$PN_i = P_i / P_{MAX}, \quad (1)$$

где  $PN_i$  – стандартизованный показатель по  $i$ -му сельскому поселению;  $P_i$  – значение  $i$ -го показателя;  $P_{MAX}$  – максимальное значение показателя в группе сельских поселений; для показателя с лучшим наименьшим значением, формула (2):

$$PN_i = 1 - (P_i / P_{MAX}) + (P_{MIN} / P_{MAX}), \quad (2)$$

где  $P_i$  – значение  $i$ -го показателя;  $P_{MAX}$  – максимальное значение показателя в группе;  $P_{MIN}$  – минимальное значение показателя в группе.

Все коэффициенты располагаются в интервале от 0 до 1, причем значение 1 присваивается наилучшему значению  $PN_i$ .

Затем рассчитывается интегральный показатель уровня экономического развития сельских поселений, уровень развития социальной сферы и общий уровень социально-экономического развития, который представляет собой суммарную оценку экономической и социальной составляющих. Полученные баллы частных индикаторов суммируются, определяется общее количество баллов сельского поселения и соответственно место (рейтинг) сельского поселения, который рассчитывается по формуле (3):

$$IR = \text{SUM}(R_i), \quad (3)$$

где  $IR$  – рейтинг сельского поселения;  $R_i$  – балл сельского поселения по отдельным индексам.

Интегральные показатели, отражающие полноту реализации экономической и социальной функций, характеризуют уровень социально-экономического благополучия территории. В итоге получены интегральные показатели социально-эконо-

мического развития по каждому сельскому поселению, представленные в табл. 2 и 3 (чем выше социально-экономические показатели сельского поселения, тем больше будет интегральный показатель этого поселения).

Таблица 2

Интегральные показатели социально-экономического развития сельских поселений Лямбирского района в 2011 и 2012 гг.

Сельское поселение	Интегральный показатель социального развития		Интегральный показатель экономического развития		Общий интегральный показатель	
	2011 г.	2012 г.	2011 г.	2012 г.	2011 г.	2012 г.
Аксеновское	2,44	3,09	0,92	0,33	3,36	3,43
Александровское	3,34	3,91	1,43	0,66	4,78	4,58
Атемарское	4,25	4,49	2,72	1,10	6,97	5,59
Берсенеvское	4,29	5,14	0,98	1,69	5,28	6,83
Болотниковское	3,39	3,46	0,96	0,25	4,36	3,72
Большеелховское	3,91	4,40	1,27	1,41	5,19	5,82
Дальнее	2,99	2,85	1,18	0,12	4,17	2,98
Кривозерьевское	2,40	2,69	0,57	0,15	2,97	2,85
Лямбирское	5,73	6,39	3,63	4,86	9,36	11,25
Михайловское	4,40	3,10	1,74	0,09	6,14	3,19
Протасовское	3,26	3,33	1,07	0,06	4,34	3,39
Скрябинское	3,26	3,40	0,89	0,51	4,16	3,91
Пензятское	3,57	4,01	1,52	0,35	5,10	4,37
Первомайское	2,70	2,83	0,86	0,18	3,56	3,01
Саловское	4,49	4,56	1,15	0,30	5,64	4,86
Татарско-Тавлинское	3,23	3,67	0,67	0,07	3,91	3,75

Значения интегральных показателей развития социальной сферы сельских поселений за 2011 г. колеблются от 5,73 в Лямбирском сельском поселении до 2,40 – в Кривозерьевском сельском поселении. По показателю экономического развития – от 3,63 в Лямбирском поселении до 0,57 – опять же в Кривозерьевском. Таким образом, по общему интегральному показателю социально-экономического развития ярким лидером является Лямбирское сельское поселение, а явным аутсайдером – Кривозерьевское сельское поселение.

В 2012 г. наиболее отстающим сельским поселением по уровню развития социальной сферы остается Кривозерьевское поселение, а лидером – Лямбирское поселение. По экономическим показателям аутсайдером является Протасовское поселение. По интегральному показателю социально-экономического развития лидирующую позицию сохраняет Лямбирское сельское поселение, а отстающим остается Кривозерьевское сельское поселение.

#### Интерпретация результатов или их анализ

Затем каждому сельскому поселению было присвоено место в зависимости

от величины интегрального показателя в целом, так и отдельно по экономическому и социальному развитию. Чем больше величина интегрального показателя, тем выше в рейтинге будет сельское поселение. Рейтинг сельских поселений представлен в табл. 3.

Выделим следующие группы сельских поселений по различному уровню их социально-экономического развития (табл. 4).

При выполнении группировок правомерен вопрос о естественности границ разбиения. Методология выполнения группировки достаточно субъективна, так как не определены четкие критерии при выборе числа групп, равномерности интервалов, наполненности групп и т. д. На наш взгляд, данная группировка сельских поселений является наиболее точной.

Группы сельских поселений за 2011 и 2012 г. остались практически неизменными, лишь Скрябинское поселение в 2012 по сравнению с 2011 г. из состояния неустойчивого развития перешло в группу нестабильного развития, а Михайловское поселение наоборот.

**Таблица 3**

Рейтинг сельских поселений Лямбирского района в 2011–2012 гг.

Сельское поселение	Место сельского поселения в 2011 г.			Место сельского поселения в 2012 г.		
	Соц. развитие	Экон. развитие	Соц.-экон. развитие	Соц. развитие	Экон. развитие	Соц.-экон. развитие
Аксеновское	15	12	15	13	8	11
Александровское	9	5	8	7	5	5
Атемарское	4	2	3	4	4	4
Берсеновское	3	4	4	2	2	2
Болотниковское	8	11	9	9	10	9
Большеелховское	2	3	2	3	3	3
Дальнее	13	7	11	14	13	15
Кривозерьевское	16	16	16	16	12	16
Лямбирское	1	1	1	1	1	1
Михайловское	6	6	5	12	14	13
Протасовское	11	9	10	11	16	14
Скрябинское	10	13	12	10	6	8
Пензятское	7	10	7	6	7	6
Первомайское	14	14	14	15	11	12
Саловское	5	8	6	5	9	7
Татарско-Тавлинское	12	15	13	8	15	10

**Таблица 4**

Классификация сельских поселений Лямбирского муниципального района в 2011–2012 гг.

Уровень социально-экономического развития	Сельские поселения	
	2011 г.	2012 г.
Состояние устойчивого развития	Лямбирское	Лямбирское
Состояние приближенно устойчивого развития	Большеелховское, Берсеновское, Атемарское	Большеелховское, Берсеновское, Атемарское
Состояние нестабильного развития	Михайловское, Саловское, Пензятское, Александровское	Александровское, Пензятское, Саловское, Скрябинское
Состояние неустойчивого развития	Болотниковское, Протасовское, Дальнее, Скрябинское, Татарско-Тавлинское, Первомайское, Аксеновское, Кривозерьевское	Болотниковское, Татарско-Тавлинское, Аксеновское, Первомайское, Михайловское, Протасовское, Дальнее, Кривозерьевское

Помимо классификации сельских поселений было произведено изучение неравномерности их развития по коэффициенту неравенства MMR, который рассчитывается как соотношение максимального и минимального значения интегрального показателя социально-экономического развития поселений по формуле (4):

$$MMR = \frac{IR_{\max}}{IR_{\min}}, \quad (4)$$

где MMR – коэффициент неравенства;  $IR_{\max}$  и  $IR_{\min}$  – максимальное и минимальное значение интегрального показателя социально-экономического развития по сельским поселениям.

В нашем случае MMR в 2011 г. равен 3,14, а в 2012 г. – 3,97, что говорит о достаточно высоком уровне дифференциации

сельских поселений по уровню социально-экономического развития внутри муниципального района, хотя Лямбирский район относится к наиболее устойчивым сельским муниципальным районам Республики Мордовия.

#### Выводы

Итак, для оценки дифференциации социально-экономического развития сельских поселений мы предлагаем воспользоваться интегральным показателем социально-экономического развития, который вычисляется на базе индексов экономического и социального развития. Состояние устойчивого развития характерно для Лямбирского поселения. Состояние приближенно устойчивого развития показывают Большеелховское, Берсеновское, Атемарское поселения.

Состояние нестабильного развития характерно для Александровского, Пензятского, Саловского, Скрябинского поселений. Состояние неустойчивого развития показывают Болотниковское, Татарско-Тавлинское, Аксеновское, Первомайское, Михайловское, Протасовское, Дальнее, Кривозерьевское поселения.

Полученные результаты статистического исследования дифференциации социально-экономического развития сельских поселений Лямбирского муниципального района рассматриваются нами как средство методического и информационного обеспечения их устойчивого развития, устойчивого развития всего района, так и регионального развития, а также основа для дальнейшей аналитической работы и рекомендаций по принятию управленческих решений.

#### Список литературы

1. Зайцева О.О. Сельские территории как объект управления: понятие, функции, типологии // *Фундаментальные исследования*. – 2013. – № 6 (часть 2). – С. 416–420.
2. Зайцева О.О. Методика комплексной оценки уровня устойчивости сельских территорий Республики Мордовия // *Проблемы и механизмы устойчивого социально-экономического развития территории*. – 2012. – № 1; URL: [probl-ust-razvitter.esrae.ru/1-2](http://probl-ust-razvitter.esrae.ru/1-2).
3. Коваленко Е.Г. Мониторинг устойчивости социально-экономического развития сельских территорий // *Вестник Поволжского государственного технологического университета*. – 2012. – № 1(14). – С. 43–51.
4. Концепция устойчивого развития сельских территорий Российской Федерации на период до 2020 года / Сайт

Минсельхоза РФ. [Электронный ресурс]. – Режим доступа: <http://www.mcx.ru>.

5 Мордовия: Статистический ежегодник./Мордовия-стат. – Саранск, 2013. – 465 с.

#### References

1. Zaytseva O.O. Selskie territorii kak obekt upravlenija: ponjatie, funkcii, tipologii. *Fundamentalnye issledovanija*, 2013, no 6 (2), pp. 416–420.
2. Zaytseva O.O. *Journal of Computer – Problemy i mehanizmy ustojchivogo socialno-jekonomicheskogo razvitija territorii*, 2012, Vol. 1; available at: [probl-ust-razvitter.esrae.ru/1-2](http://probl-ust-razvitter.esrae.ru/1-2).
3. Kovalenko E.G. *Vestnik Povolzhskogo gosudarstvennogo tehnologicheskogo universiteta*, 2012, no 1 (14), pp. 43–51.
4. *Koncepcija ustojchivogo razvitija sel'skih territorij Rossijskoj Federacii na period do 2020 goda*, available at: <http://www.mcx.ru/> (accessed 5 February 2014).
5. *Mordovija: Statisticheskii. ezhegodnik.* [Mordovia: Statistical Yearbook ]. Saransk, 2013. 465 p.

#### Рецензенты:

Якимова О.Ю., д.э.н., профессор кафедры государственного и муниципального управления экономического факультета, ФГБОУ ВПО «Мордовский государственный университет им. Н.П. Огарёва», г. Саранск;

Коваленко Е.Г., д.э.н., профессор, зав. кафедрой государственного и муниципального управления экономического факультета, ФГБОУ ВПО «Мордовский государственный университет им. Н.П. Огарёва», г. Саранск.

Работа поступила в редакцию 06.03.2014.