

УДК 614.253

ПРОБЛЕМА ВОСПИТАНИЯ ГУМАННОГО ОТНОШЕНИЯ К ЧЕЛОВЕКУ У СТУДЕНТОВ МЕДИЦИНСКОГО ВУЗА

Лямова О.О.

ГОУ ВПО «Пермский государственный педагогический университет», Пермь,
e-mail: palina_o82@mail.ru

Статья поднимает проблему воспитания гуманного отношения к человеку в процессе профессиональной подготовки врача. В статье отражены данные исследования представлений о гуманном отношении к человеку трех групп респондентов: студентов-медиков, пациентов и врачей; проведен сравнительный анализ результатов.

Ключевые слова: воспитание, гуманное отношение к человеку, студент-медик, медицинский вуз

THE PROBLEM OF EDUCATION OF HUMANE ATTITUDE TO A PERSON IN MEDICAL STUDENTS

Lyamova O.O.

Perm state pedagogical university, Perm, e-mail: palina_o82@mail.ru

The article «The problem of education of humane attitude to a person in medical students» by Lyamova O.O. arises the problem of humane attitude to a person education in higher medical school. The article shows the research data of knowledge about humane attitude to a person in three groups: medical students, doctors and patients. The article gives a comparative analysis of these data.

Keywords: education, humane attitude to a person, medical student, higher medical school

Высшая медицинская школа со всей ее сложностью и многообразием учебно-воспитательного процесса не только дает студенту определенный объем знаний и практических навыков, но и формирует у будущего врача личностные качества, одним из которых является гуманное отношение к человеку.

Вместе с тем многочисленные социологические и психолого-педагогические исследования показывают, что выпускники медицинских вузов зачастую не обладают необходимыми нравственными качествами и не проявляют гуманного отношения к своим пациентам. Так, исследования ценностно-мотивационной сферы молодежи, проводимые Г.С. Денисовой, М.Р. Радовель, Ю.А. Чеботаревым, Р.Х. Шогеновым, свидетельствуют о преобладании эгоистически-прагматической мотивации молодых людей, вступающих в медицинскую профессию. Эти данные говорят о том, что для современной молодежи характерен ценностный кризис, который влечет за собой такие явления, как равнодушие, черствость, бездуховность, безразличное отношение к окружающим людям. Все эти факты подтверждают актуальность изучения педагогических условий воспитания у студентов-медиков гуманного отношения к человеку.

Проблема гуманизма в качестве основы и главной цели воспитания рассматривалась многими просветителями прошлого. В современной педагогике данный вид отношений изучается исследователями нравственного воспитания. З.Г. Нигматова,

Е.Н. Шиянов отмечают, что в гуманных отношениях выражаются высшие духовные потребности личности: видеть в человеке товарища, друга, брата, жить для блага людей. В исследованиях Р.С. Буре, Н.Е. Щурковой нравственные отношения рассматриваются как связи, которые каждая личность устанавливает избирательно. Т.Д. Недосекова характеризует гуманное отношение человека к другим людям как «проявление заботы, внимания, терпимости, благожелательности, уважения, уступчивости по отношению к другому человеку независимо от его национальности» [3, 30].

Вместе с тем в педагогических исследованиях еще не до конца решен вопрос о том, что же понимать под «гуманным отношением» как научным понятием. Это объясняется тем, что категория гуманных отношений рассматривается в русле различных подходов: социально-психологического (коллективистского) (И.П. Иванов, М.А. Вейт), деятельностного (Б.Т. Лихачев, К.А. Орлов), целостного (системного) подхода к нравственности (С.А. Козлова, И.С. Марьенко, О.В. Авраменко, А.А. Востриков).

В рамках социально-психологического подхода условием и средством формирования гуманных отношений является коллектив. Гуманные взаимоотношения в коллективе рассматриваются как целостная система со своей внутренней структурой и динамикой развития, в которой отношения каждого члена коллектива ко всем остальным и всех членов к каждому взаимосвязаны.

В русле деятельностного подхода источником гуманных отношений является коллективная деятельность, которая совершается ради других людей. Отношения не существуют сами по себе, а являются «тканью деятельности, формой её бытия». К.А. Орлов дает следующее определение: «гуманные отношения личности – это вид взаимодействия ее с другими людьми, в ходе которых у нее проявляются потребности в оказании заботы об окружающих, гуманистические чувства (доброжелательность, дружелюбие, симпатия, сочувствие, уважение, непримиримость к грубости и жестокости), выражающие осознанное и сопереживаемое отношение к человеку как к высшей ценности, определяющие ее общественно значимую мотивацию, поведение и деятельность в коллективе в различных ситуациях [4, 36].

Представители системного подхода уверены, что именно в отношениях проявляются нормы гуманизма в реальной жизни. И.С. Марьенко к гуманным отношениям относит «иерархию интегральных гуманных качеств, выражающихся в поведении, в определенных гуманистических проявлениях и отношениях» [2, 13]. О.В. Авраменко определяет гуманные отношения как «особый вид практически складывающихся общественных отношений на основе нравственных взглядов, норм, принципов, которые возникают у людей в процессе их нравственной деятельности, проходят через сознание людей и выражают совокупность зависимостей и связей» [1, 37].

Несмотря на различное понимание феномена гуманных отношений и его дефиниции, большинство исследователей сходятся

во мнении о том, что данный вид отношений, в какой бы форме он не проявлялся, включает в себя три компонента:

– рациональный (гностический, когнитивный, информационный) – система гуманистических знаний, суждений, убеждений, т.е. гуманистическое мировоззрение;

– эмоциональный (аффективный, эмотивный) – система оценок, ценностных ориентаций, потребностей, мотивов, волеустремлений, гуманных чувств и эмоций;

– действенный (регулятивный, поведенческий, практический) – система навыков и привычек нравственного поведения.

Таким образом, воспитание гуманного отношения рассматривается как процесс формирования гуманистического мировоззрения, гуманных чувств и опыта практической гуманистической деятельности. Именно воспитание гуманного отношения к человеку у студентов медицинского вуза является целью нашего исследования.

Пилотное исследование проводилось в октябре 2008 года. В нем принимали участие 256 студентов первого курса Пермской государственной медицинской академии им. ак. Е.А. Вагнера, 72 врача различных специальностей и 100 амбулаторных и стационарных больных г. Перми. На основе изученной психолого-педагогической и этико-деонтологической литературы были разработаны анкеты, целью которых было выявление представлений о сущности гуманного отношения к человеку. Анкеты включали в себя вопросы закрытого и открытого типов. Тестирование было анонимным для получения более достоверных ответов. Результаты данного исследования представлены в табл. 1.

Таблица 1

Как Вы понимаете выражение «гуманное отношение к человеку»?

№ п/п	Врачи	Больные	Студенты-медики
1.	9,7% – доброе отношение вне зависимости от его социального статуса и хронических заболеваний	15,7% – доброжелательное	28,9% – человеческое
2.	6,9% – сострадательное (сочувствующее)	12,8% – уважительное	17,4% – доброе
3.	5,5% – человеческое	10% – понимающее	15,8% – понимающее
4.	4,1% – понимающее, уважительное	8,5% – доброе, сострадательное, сочувствующее; относиться к больному так, как ты хочешь, чтобы относились к тебе	11,4% – сочувствующее, сострадательное
5.	2,7% – доброжелательное, терпимое, заботливое, справедливое отношение ко всем людям, (относиться к другим так, как хотел бы, чтобы относились к тебе)	7,1% – внимательное	10,9% – уважительное

Как показывает табл. 1, процент ответов в каждой группе респондентов достаточно низок. Также следует отметить, что 7,1% студентов не смогли дать определение этого понятия, 2,7% уверены – что это плохое и безразличное отношение к людям, 2,1% полагают, что оно заключается лишь в отсутствии оскорблений, грубости, хамства, агрессии и насилия по отношению к человеку.

Многие врачи (более 50%) не смогли дать определение понятиям «гуманное отношение», «врачебный такт», «врачебная

тайна». Вопросы закрытого типа обнаруживают не только незнание, но и проявление антигуманного отношения к человеку в медицинской профессии. Так, 68% медиков признают, что вступали в конфликт с пациентами, 30,5% поддерживают медицинские опыты на людях и эвтаназию (34,7%).

Результаты анкетирования врачей полностью подтверждаются ответами больных, которые отмечают недостаток проявления к ним человеческого отношения со стороны медицинского персонала.

Таблица 2

Результаты анкетирования пациентов

№ п/п	Вопрос	Да	Нет
1.	Можете ли Вы сказать, что все врачи, с которыми Вы когда-либо сталкивались, проявляли к Вам чуткое отношение?	41 %	59 %
2.	Всегда ли врачи называют вас по имени и отчеству во время обследования?	33 %	65 %
3.	Всегда ли врач разговаривает с Вами в уважительной форме?	58 %	42 %
4.	Слышали ли Вы когда-либо произнесенные врачом в Ваш адрес фразы, которые Вас обижали?	29 %	69 %
5.	Бывали ли в Вашей жизни случаи, когда врач в процессе осмотра был невнимателен, отвлекался, занимался своими делами?	51 %	48 %
6.	Всегда ли врач разъясняет причины Вашего заболевания, необходимые методы лечения и предполагаемый результат?	33 %	24 %
7.	Часто ли врачи стараются объяснить все доступными словами?	38 %	61 %
8.	Были ли в Вашей жизни случаи, когда Вы чувствовали себя неудовлетворенно после встречи с врачом?	60 %	38 %
9.	Получали ли Вы профилактические советы от врачей о типичных заболеваниях в нашем регионе?	52 %	47 %
10	Были ли у Вас случаи, когда врач не сдерживал свои отрицательные эмоции во время общения с Вами?	34 %	65 %

Таким образом, пилотный опрос показал, что медицинский вуз недостаточно формирует у будущих врачей гуманное отношение к больному человеку, что в очередной раз подтверждает актуальность данного исследования.

На основе полученных данных были выбраны 2 группы (экспериментальная и контрольная) с относительно одинаковыми низкими показателями. Критерием определения уровня гуманного отношения к человеку у студентов-медиков является отношение как интегральное психологическое образование, составляющими которого являются сознание (рацио), эмоциональная сфера (эмоцио) и волевая сфера (действие). Для определения рационального компонента были использованы анкетирование и интервьюирование. Эмоциональный компонент измерялся с помощью методики диагностики уровня эмпатических способностей В.В. Бойко. Поведенческий компонент определялся методикой «Социометрия», а также методом наблюдения.

Качественный анализ результатов анкетного исследования выявил, что первокурсники имеют лишь некоторые представления о сущности гуманного отношения к человеку. Всего лишь 22,4% студентов-медиков считают гуманность необходимым личностным качеством врача.

Методика В.В. Бойко показала, что большая часть экспериментальной группы (68,6%) имеет заниженный уровень эмпатии. В контрольной группе этот показатель составляет 54% (рис. 1).

Результаты социометрического исследования выявили следующее: 19 человек экспериментальной группы являются «непринятыми» либо «отвергнутыми», что составляет 54,2%. В контрольной группе этот показатель – 12 человек (34,2%) (рис. 2).

На основе теоретического анализа по проблеме мы разработали 4 уровня развития гуманного отношения к человеку: низкий, средний, высокий, наивысший. Полученные данные констатирующего эксперимента свидетельствуют о следующем:

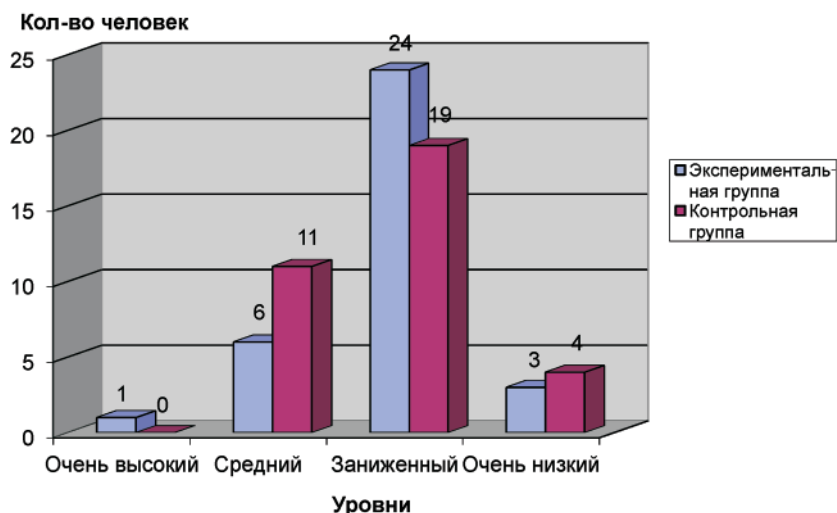


Рис. 1. Уровни эмпатии

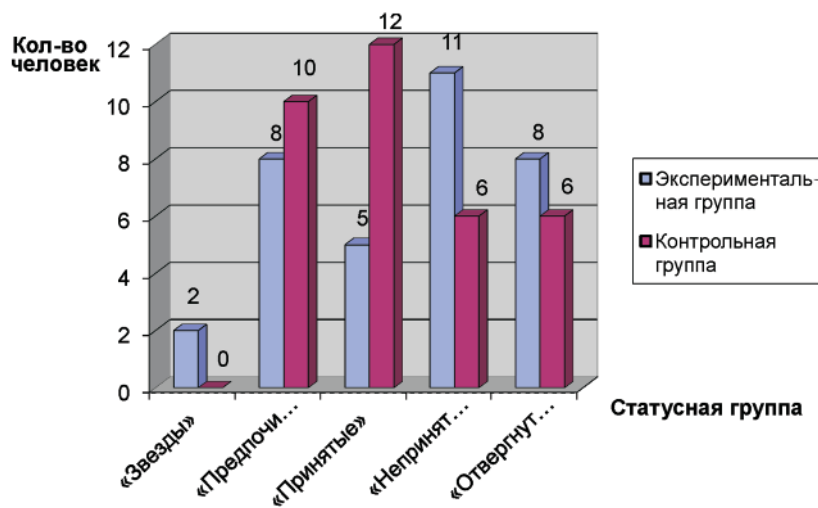


Рис. 2. Результаты социометрического исследования

В экспериментальной группе по всем трем компонентам отношения рациональному, эмоциональному и действенному преобладают низкий и средний уровень.

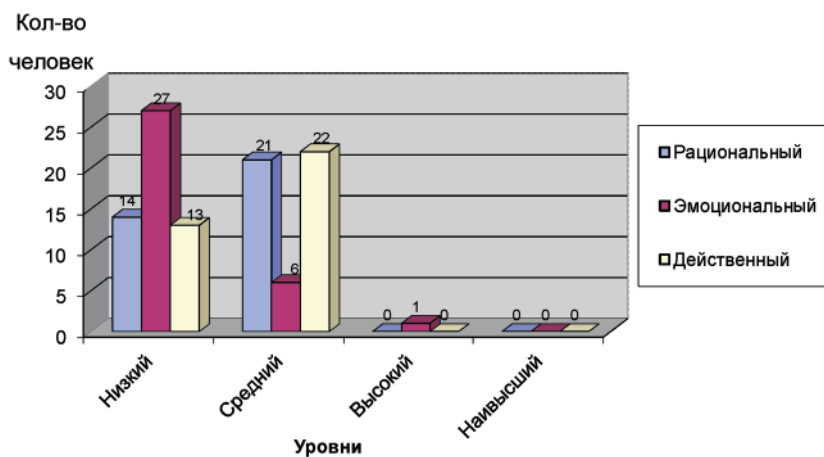


Рис. 3. Уровни развития гуманного отношения к человеку (экспериментальная группа)

Аналогичные результаты показывает контрольная группа.

На данном этапе исследования экспериментальная и контрольная группы находились на одинаковом уровне развития гуманного отношения к человеку, что было подтверждено проверкой с помощью статистического метода сравнения средних величин (критерий «Стьюдента»). Показатель составляет 84,4%, что свидетельствует о высокой степени схожести групп.

Таким образом, на основе теоретического анализа литературы и констатирующего эксперимента мы можем сделать следующие выводы:

- многочисленные социологические исследования ценностно-мотивационной сферы молодежи и данные пилотного исследования подтверждают актуальность изучения проблемы воспитания гуманного отношения к человеку у студентов медицинского вуза;

- используя в качестве критерия отношение как интегральное психологическое образование, в ходе констатирующего эксперимента был продиагностирован уровень знаний о сущности гуманного отношения к человеку и его проявлениях. Установлено, что многие студенты не имеют четкого

представления о сущности данного личностного образования и его проявлениях; их мотивация к совершению гуманных поступков снижена. Среди студентов экспериментальной и контрольной групп преобладает низкий и средний уровень гуманного отношения к человеку.

Список литературы

1. Авраменко О.В. Педагогические условия формирования гуманности в игровой деятельности: дис ... канд. пед. наук. – Елец, 1997. – С. 37.
2. Марьенко И.С. Основы процесса нравственного воспитания школьников. – М.: Просвещение, 1980. – С. 13.
3. Недосекова Т.Д. Воспитание гуманных взаимоотношений учащихся в многонациональной городской школе: дис ... канд. пед. наук. – Якутск, 2000. – С. 30.
4. Орлов К.А. Особенности формирования гуманности на отдельных этапах развития личности // Совершенствование учебно-воспитательного процесса в образовательном учреждении: сб. науч. трудов. – М.: МГТУ им. М.А. Шолохова, 2007. – С. 162–165.

Рецензенты:

Гитман Е.К., д.п.н., профессор ГОУ ВПО «Пермский государственный педагогический университет», г. Пермь;

Рогожникова Р.А., д.п.н., профессор ГОУ ВПО «Пермский государственный педагогический университет», г. Пермь.

Работа поступила в редакцию 15.03.2011.