

АНАЛИЗ СОСТОЯНИЯ И ПЕРСПЕКТИВЫ РАЗВИТИЯ КУРОРТНО-РЕКРЕАЦИОННОГО КОМПЛЕКСА КАБАРДИНО-БАЛКАРСКОЙ РЕСПУБЛИКИ

Калов З.А., Куршаева Ф.М.

Курортно-рекреационный комплекс является потенциалом развития региональной экономики. Вместе с тем, возможности данной отрасли в общей социально-экономической структуре республики остаются не-востребованными. В данной работе авторами дана оценка состояния курортно-рекреационного комплекса и определены перспективы развития.

Кабардино-Балкарская Республика имеет значительный курортно-рекреационный потенциал, который характеризуется следующими факторами: разнообразием природных условий, благоприятными климатическими условиями, богатством и разнообразием животного и растительного мира, концентрацией памятников и культурно - исторического наследия, широким развитием народно-художественных промыслов и ремесел; наличием значительного числа санаторно-курортных учреждений, пансионатов, домов, баз отдыха и других объектов рекреации. По составу и качеству своих бальнеологических ресурсов, сконцентрированных на относительно небольшой территории, и возможностей оздоровления населения КБР не имеет аналогов в России.

Основными системообразующими организациями курортно-рекреационного комплекса Кабардино-Балкарской Республики являются:

- курорт федерального значения «Нальчик»;
- ОАО «Каббалктурист»;
- ОАО «Эльбрустурист»;
- ОАО «Каббалкальпинист»;
- ведомственные санаторные учреждения;
- детские оздоровительные лагеря сезонного действия;
- гостиничный комплекс;
- туристические агентства.

В постановлении Правительства КБР от 08 апреля 2005 г. № 71-ПП представлен реестр объектов, входящих в курортно-рекреационный комплекс КБР включающий в себя

125 предприятий, организаций и учреждений. Настоящей аналитической оценкой будет охвачена деятельность курорта федерального значения «Нальчик», ОАО «Каббалктурист» и ОАО «Эльбрустурист».

В соответствии с постановлениями Правительства Российской Федерации от 7 декабря 1996г. № 1426 «Об утверждении положения о признании территорий лечебно-оздоровительными местностями и курортами федерального значения», от 31 октября 1999г. № 1203 «Об утверждении положения о курорте федерального значения Нальчик» курорт «Нальчик» отнесен к категории особо охраняемых природных территорий, также определены порядок и особенности его функционирования.

Курорт «Нальчик» включает в себя 17 учреждений и предприятий, в том числе санаторных учреждений 10 (СКУ «Санаторий им. Б.Э. Калмыкова», СКУ «Санаторий «Терек», СКУ «Санаторий «Горный родник», СКУ «Санаторий «Дружба», СКУ «Санаторий «Эльбрус», СКУ «Санаторий «Грушевая роща», СКУ «Санаторий «Нарзан», СКУ «Санаторий «Комсомолец», СКУ «Санаторий «Маяк», СКУ «Санаторий «Лебедь»), предприятий инфраструктуры – 7 (ГП КБР «Курорттеплоэнерго», ГП КБР «Геологическая режимно - эксплуатационная станция», ООО «БМТС», СКО «Долинск», ГП КБР «Водогрязелечебница», СКУ «Лечебно-диагностический центр», ОАО «Курорт Нальчик»)(рис. 1).

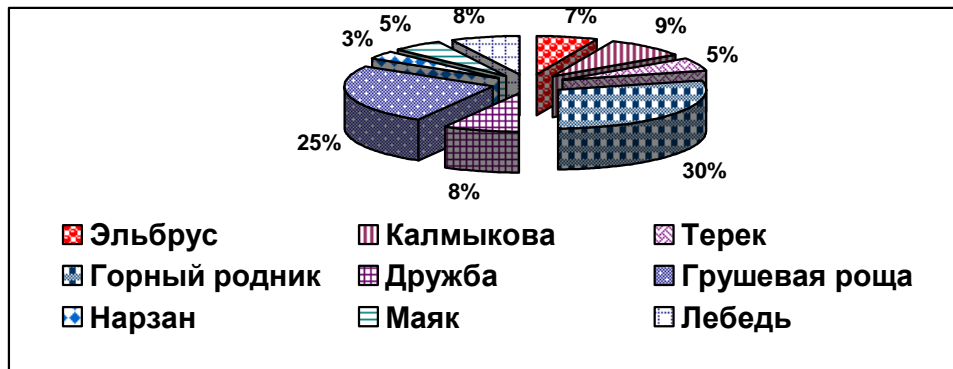


Рис. 1. Структура санаторно-курортных учреждений Курорта «Нальчик» по количеству мест размещения

ОАО «Эльбрустурист» включает в себя 9 учреждений и предприятий (Пансионат «Чегет», Пансионат «Иткол», БО «Эльбрус», ДБО «Ындырчи», МКД Эльбрус, ККД «Чегет», Автобаза «Турист», БП и Э «Приэльб-

русье», ТЭФ), 4 из которых имеют стационарные средства размещения (рис. 2). Объекты комплекса расположены на территории государственного национального парка «Приэльбрусье».

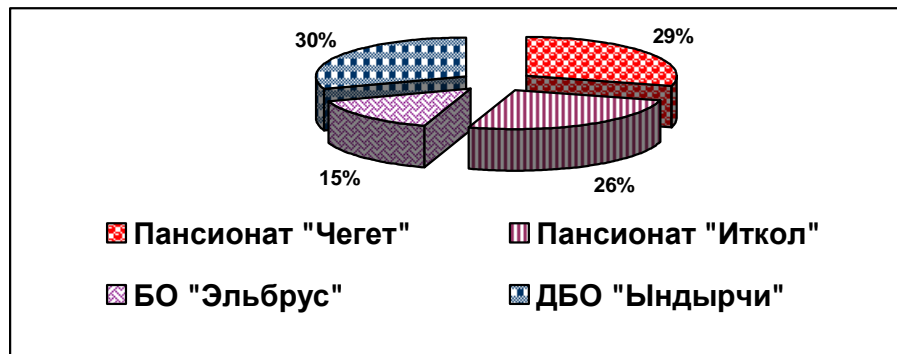


Рис. 2. Структура предприятий и учреждений ОАО «Эльбрустурист» по количеству мест размещения

ОАО «Каббалктурист» включает в себя 11 учреждений и предприятий, 9 из которых имеют стационарные средства размещения туристов (ПО «Нарт», ПО «Долинск», ПО «Голубые озера», ОК «Кавказ», ОЛ «Зори Кавказа», ОЛ «Долина нарзанов», ОЛ «Черек», ОЛ «Чегем», ОЛ «Башиль») и два предприятия инфраструктуры (ЭОК «Нальчик», исполнительный орган) (рисунок 3). Объекты комплекса расположены в г. Нальчике, Черекском, Урванском, Чегемском и Зольском районах КБР.

Учреждениями рекреационного комплекса в 2004 году обслужено 56471 человек, что на 22 % выше, чем в 2003 году (таблица 1). Вместе с тем, следует отметить, что значение данного показателя в 2005 году в сравнении с аналогичным периодом про-

шлого года имеет отрицательную динамику, темп роста составил 98 %, абсолютное значение численности обслуженных лиц по оценочным данным 2005 года составила 55477 человек.

Увеличение числа обслуженных лиц на 25% по группе предприятий Курорта «Нальчик» не повлияло на положительный итоговый результат ввиду такого же процента уменьшения показателя по ОАО «Эльбрустурист».

Базисные темпы роста численности обслуженных лиц учреждениями курортно-рекреационного комплекса показывают положительное итоговое значение в виде прироста на 20% (рис. 5).

Динамика цепных темпов роста данного показателя представлена на рис.4.

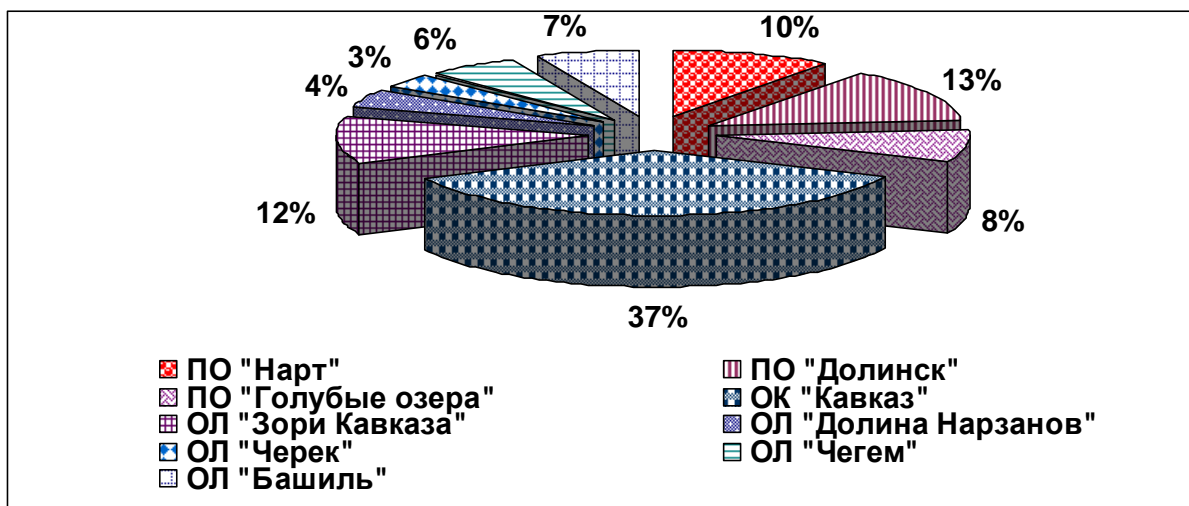


Рис.3. Структура предприятий и организаций ОАО «Каббалктурист» по количеству мест размещения

Таблица 1. Численность обслуженных лиц учреждениями курортно-рекреационного комплекса

№ п/п	Наименование предприятия	Обслужено человек			Цепной темп роста, %	
		Факт		оценка 2005 г.	2004 г.	2005 г.
		2003 г.	2004 г.			
1.	ОАО «Каббалктурист»	19778	26710	25781	135	97
2.	ОАО «Эльбрустурист»	14137	15143	11426	107	75
3.	Курорт «Нальчик»	12464	14618	18270	117	125
4.	Всего	46379	56471	55477	122	98

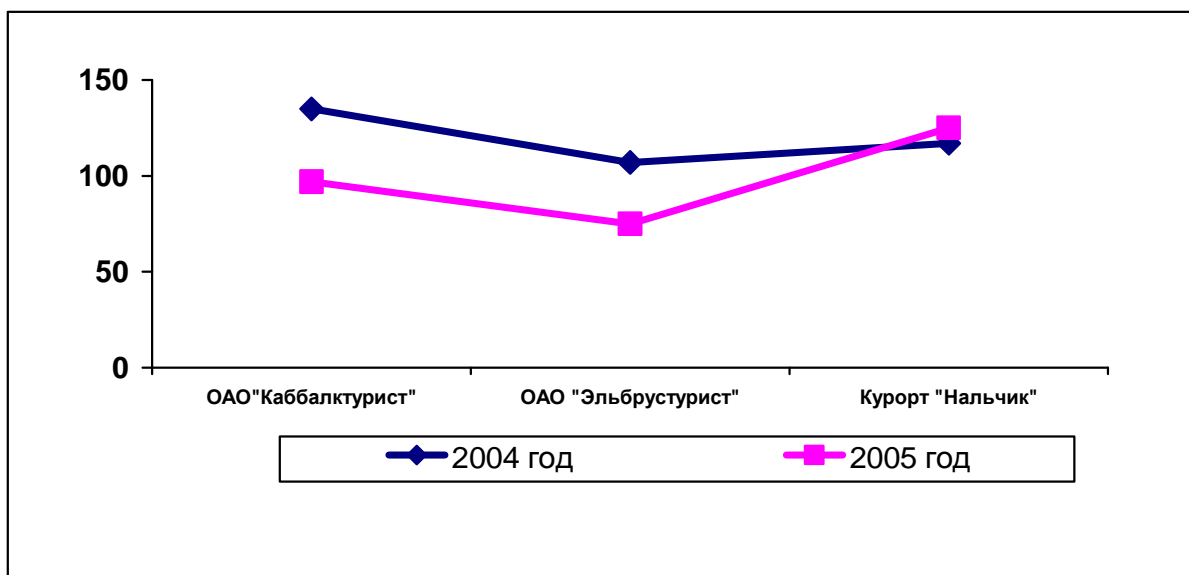


Рис.4. Динамика цепных темпов роста числа обслуженных лиц

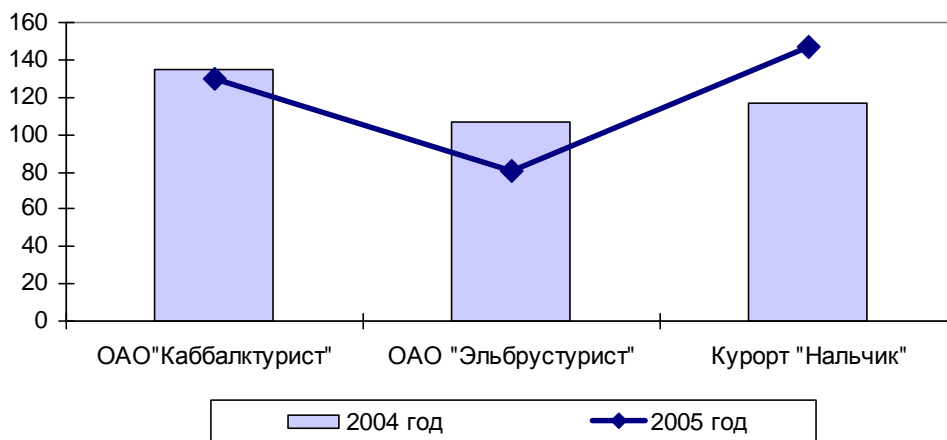


Рис.5. Динамика базисных темпов роста числа обслуженных лиц

Изменение удельных весов предприятий в структуре общего числа обслуженных лиц представлено на рисунке 6. По данным рисунка 7 видно, что на ОАО «Каббалтурист»

приходится 46% всех обслуженных. Около 40 % обслуженных лиц предприятиями и учреждениями ОАО «Каббалтурист» приходится на ОК «Кавказ» (рис.8).

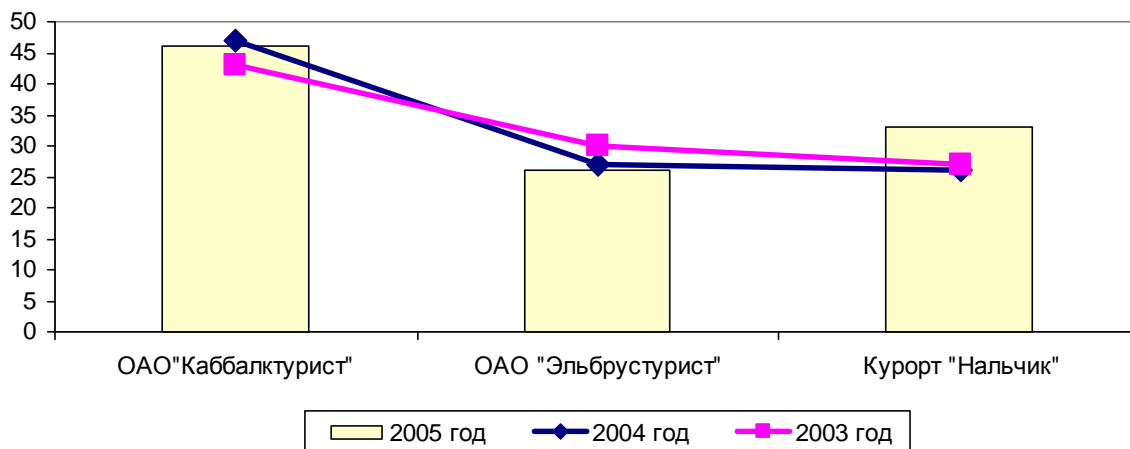


Рис.6. Динамика удельных весов предприятий по числу обслуженных лиц

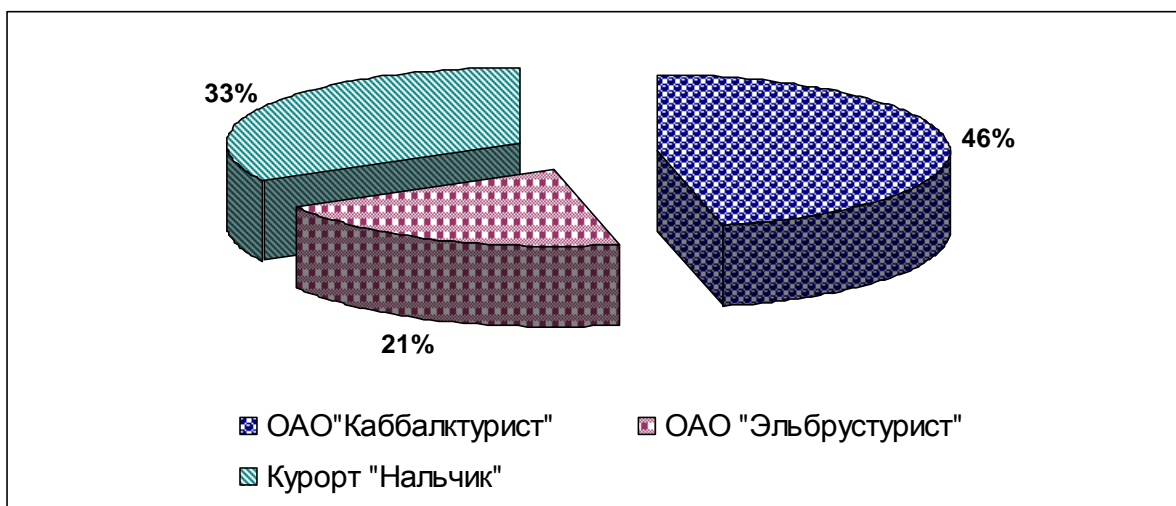


Рис.7. Распределение обслуженных лиц по видам предприятий, 2005 г., %

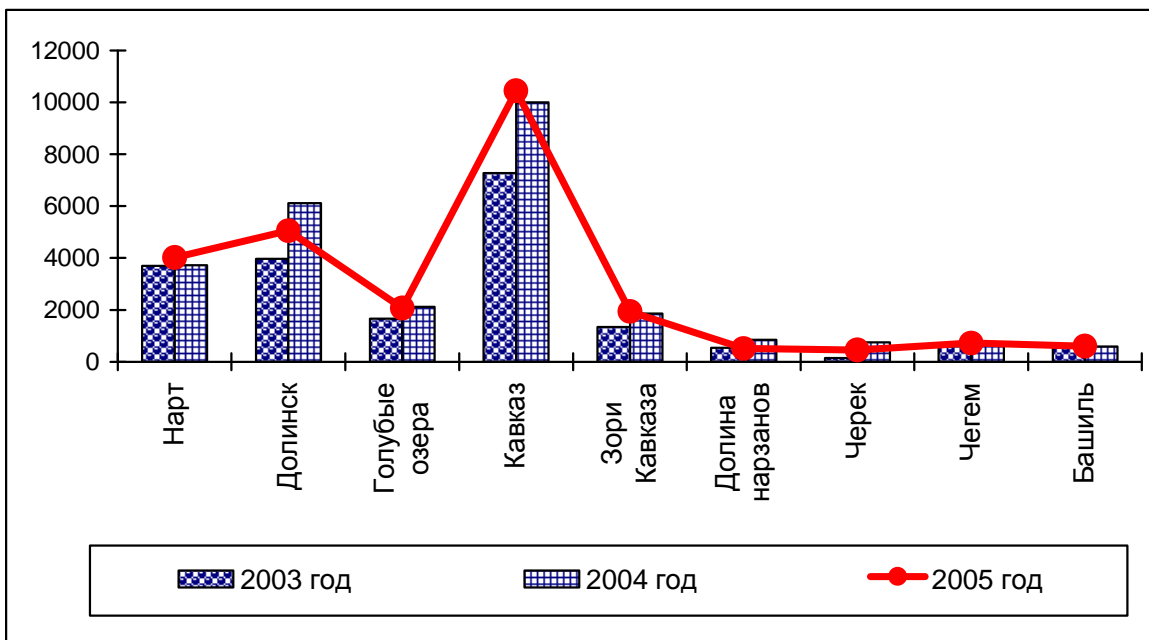


Рис.8. Число обслуженных лиц предприятиями и учреждениями ОАО «Каббалтурист»

По данным табл. 1 видно, что в 2005 году положительная динамика по числу обслуженных лиц присуща лишь деятельности курорта «Нальчик». Наибольший удельный вес обслуженных лиц в структуре учрежде-

ний курорта «Нальчик» (27 % и 26 % соответственно) приходится на санаторно-курортные учреждения «Горный родник» и «Грушевая роща» (рис.9).

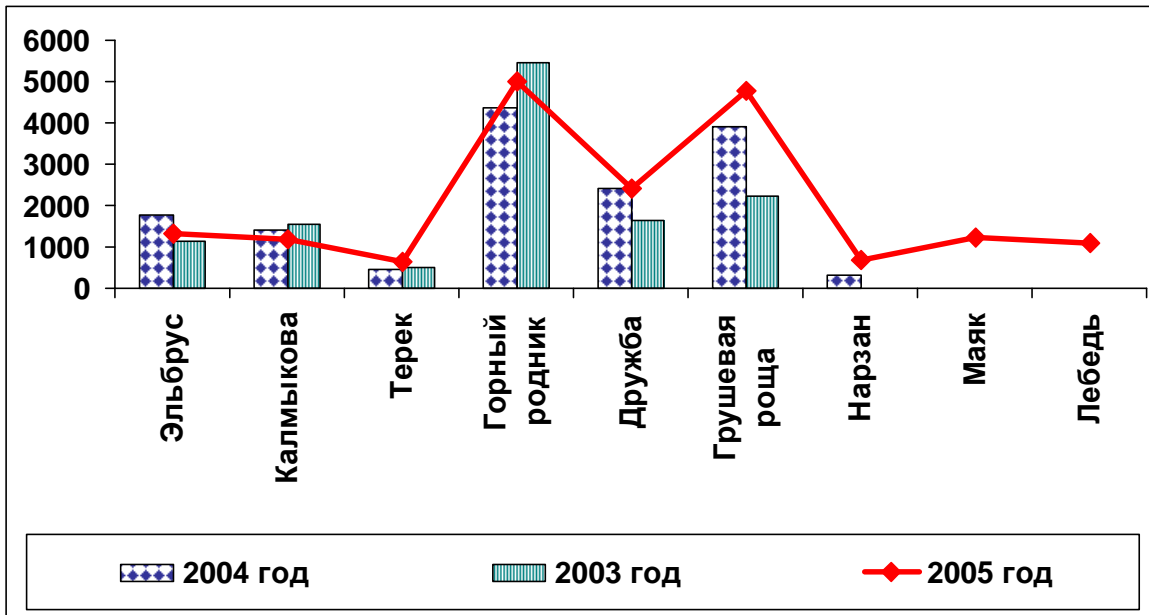


Рис. 9. Число обслуженных лиц учреждениями курорта «Нальчик»

Следует отметить, что в большей степени снизилось число обслуженных лиц по ОАО «Эльбрустурист». Положительную динамику по числу обслуженных лиц в 2005 году имеет только туристическая база «Бндырчи», где прирост составил 8 % (рисунок

10). Количество предоставленных учреждениями рекреационного комплекса койко-дней в 2005 году по сравнению с 2004 годом возросло на 82290, что составляет 10% (таблица 2).

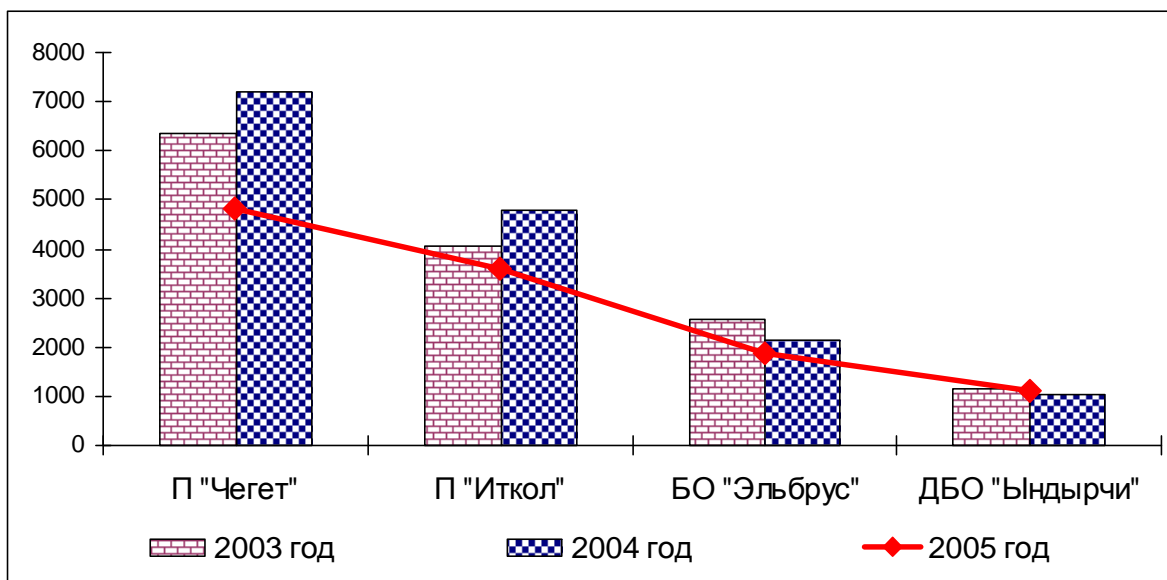


Рис.10. Количество обслуженных лиц предприятиями ОАО «Эльбрустурист»

Таблица 2. Численность предоставленных учреждениями рекреационного комплекса койко-дней

№ п/п	Наименование предприятия	Предоставлено койко-дней			Цепной темп роста, %	
		факт		оценка 2005 г.	2004 г.	2005 г.
		2003 г.	2004 г.			
1.	ОАО «Каббалктурист»	365323	495053	484904	136	98
2.	ОАО «Эльбрустурист»	111464	109087	90044	98	83
3.	Курорт «Нальчик»	217194	261615	373097	120	143
4.	Всего	693981	865755	948045	125	110

По данному показателю следует отметить наличие положительных темпов прироста (43%) у предприятий Курорта «Нальчик». В ОАО «Эльбрустурист» и «Каббалктурист» количество предоставленных койко-дней снизилось на 17 и 2 % соответственно.

Продолжительность пребывания в учреждениях курортно-рекреационного комплекса увеличилась по сравнению с 2003 и 2004 годами в среднем на 2 дня и достигла 17. изменение продолжительности пребывания по видам учреждений представлено на рисунке 11.

Фактически сложившаяся цена одного человеко-дня по рекреационному комплексу увеличилась на 17 %, что в денежном выражении составило 62 руб. (таблица 3).

Максимальный процент увеличения фактически сложившейся цены одного человеко-дня принадлежит группе предприятий

ОАО «Каббалктурист» и составляет 23%, минимальный (13%) – в ведомственных базах и лагерях отдыха, что объясняется спецификой обслуживаемого ими контингента (как правило, дети) (рис. 12).

Объем реализованных услуг возрос на 30 % (таблица 4) ввиду того, что основным фактором, оказывающим на него влияние, является фактически сложившаяся цена одного человеко-дня.

За анализируемый период наблюдается незначительное уменьшение среднесписочной численности работников (таблица 5).

Структура рекреационного комплекса по численности работников представлена на рисунке 10.

Размер средней заработной платы по всему рекреационному комплексу увеличился на 15,9 % и составил 3581 руб. (таблица 7).

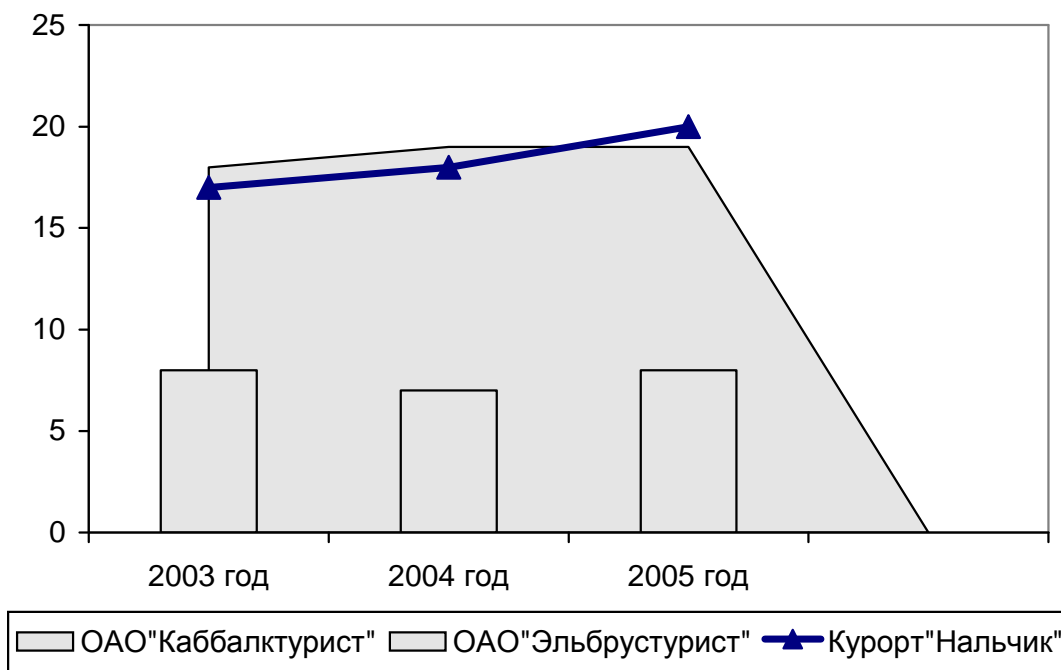


Рис.11. Динамика продолжительности пребывания в учреждениях курортно-рекреационной сферы, дней

Таблица 3. Динамика фактически сложившейся цены одного человеко-дня, руб.

№ п/п	Наименование предприятия	Фактически сложившаяся цена одного человеко-дня			Цепной темп роста, %	
		факт		оценка	2004 г.	2005 г.
		2003 г.	2004 г.	2005 г.		
1.	ОАО «Каббалктурист»	264	265	325	100,4	123
2.	ОАО «Эльбрустурист»	399	476	539	119	113
3.	Курорт «Нальчик»	310	327	391	105	119
4.	Всего	324	356	418	110	117

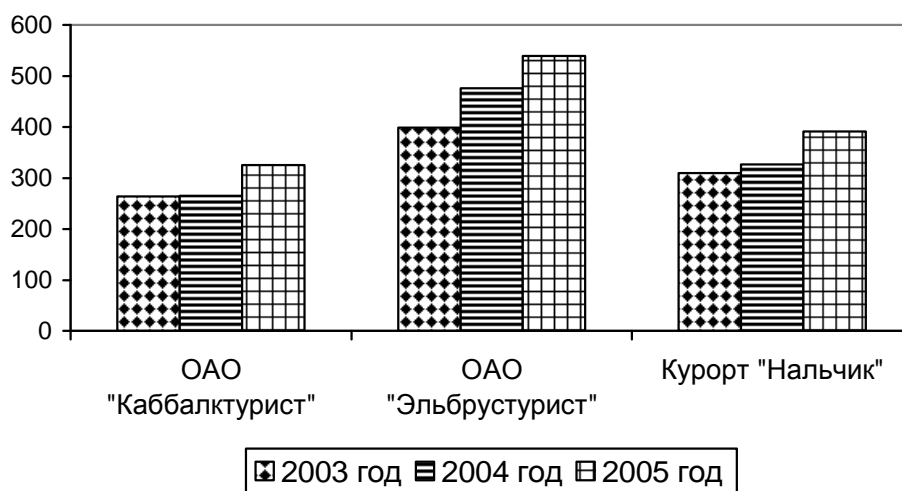


Рис.12. Динамика цены одного человеко-дня по учреждениям рекреационного комплекса, руб.

Таблица 4. Объем реализованных услуг учреждениями рекреационного комплекса, тыс. руб

№ п/п	Наименование предприятия	Объем реализованных услуг, тыс. руб.			Цепной темп роста, %	
		факт		оценка	2004 г.	2005 г.
		2003 г.	2004 г.	2005 г.		
1.	ОАО «Каббалктурист»	96349	131008	158685	136	121
2.	ОАО «Эльбрустурист»	65160	77517	82266	119	106
3.	Курорт «Нальчик»	115006	123998	192510	108	155
4.	Всего	276515	332523	433461	120	130

Таблица 5. Динамика численности работников учреждений рекреационного комплекса, чел.

№ п/п	Наименование предприятия	Численность работников			Цепной темп роста, %	
		факт		оценка	2004 г.	2005 г.
		2003 г.	2004 г.	2005 г.		
1.	ОАО «Каббалктурист»	432	405	396	94	98
2.	ОАО «Эльбрустурист»	402	415	412	103	99
3.	Курорт «Нальчик»	717	686	691	96	101
4.	Всего	1551	1506	1499	97	99

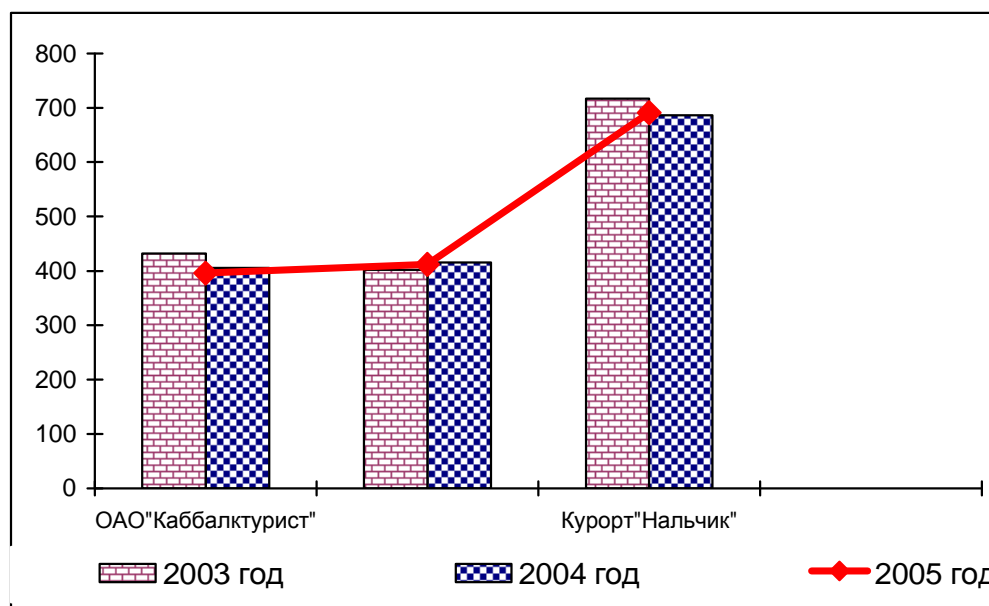


Рис. 10. Структура рекреационного комплекса по численности работников, чел.

Таблица 7. Динамика средней заработной платы учреждений рекреационного комплекса, руб.

№ п/п	Наименование предприятия	Средняя заработная плата, руб.			Цепной темп роста, %	
		план		оценка	2004 г.	2005 г.
		2003 г.	2004 г.	2005 г.		
1.	ОАО «Каббалктурист»	2592	2780	3818	107	137
2.	ОАО «Эльбрустурист»	3671	4224	4331	115	103
3.	Курорт «Нальчик»	2270	2941	4463	130	152
4.	Всего	2723	3251	4256	119	131

Наиболее высокие темпы роста демонстрируют Курорт «Нальчик» (152 %) и ОАО «Каббалтурист» (137 %), самые низкие – у ОАО «Эльбрустурист» (103 %), (рисунок 11).

Максимальные суммы средней заработной платы получают работники Курорта «Нальчик» (4463 руб.), минимальные – ОАО «Каббалтурист» (3818 руб.), (рисунок 9).

Факторами первого порядка, оказывающими влияние на фонд заработной платы,

являются численность работников и средняя заработная плата. Таким образом, положительная динамика средней заработной платы явилась следствием увеличения резульативного показателя на 17800 тыс. рублей, прирост составляет 30%.

Финансовым результатом деятельности учреждений рекреационного комплекса в отчетном периоде является прибыль в размере 19815 тыс. руб. (рисунок 10).

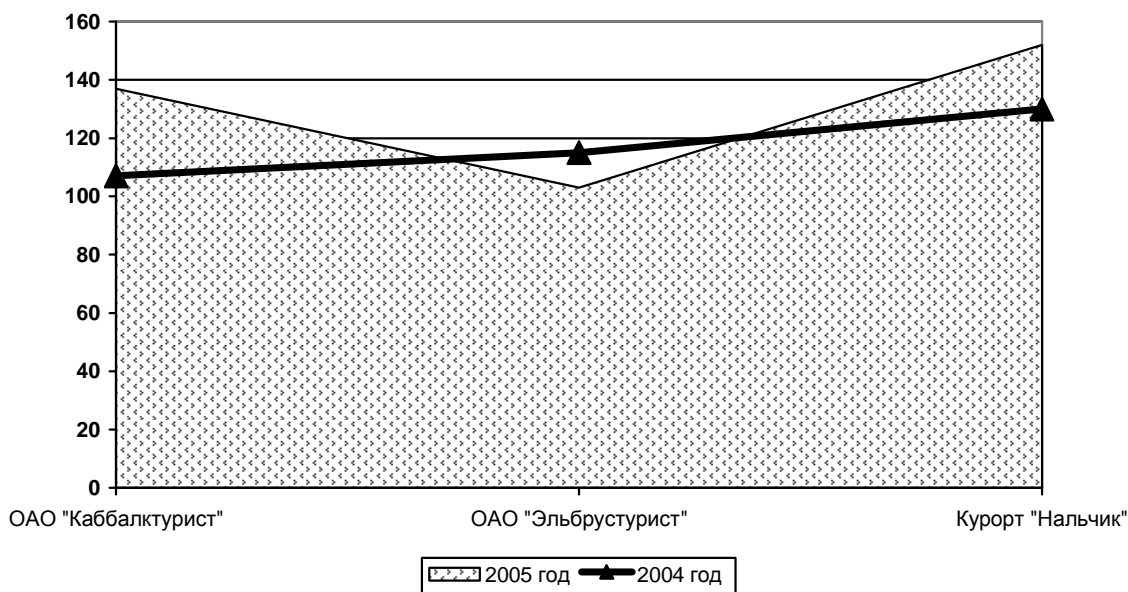


Рис. 11. Темпы роста средней заработной платы, %

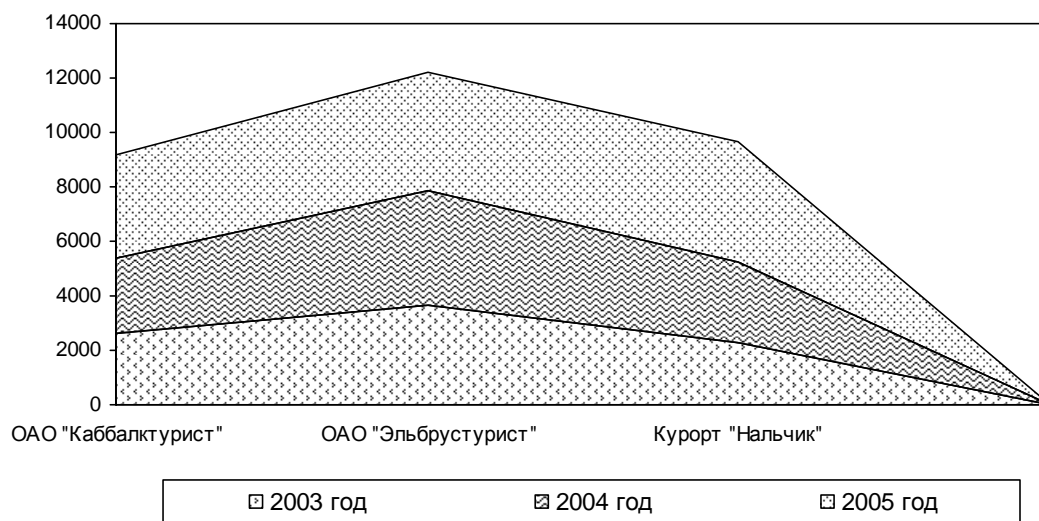


Рис. 9. Динамика средней заработной платы по рекреационному комплексу, руб.

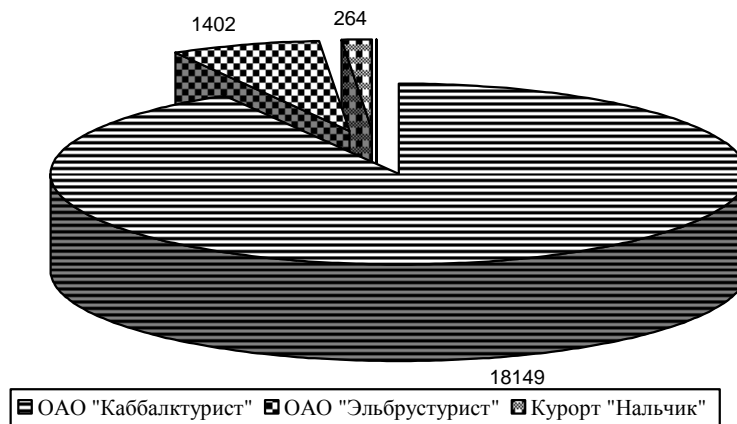


Рис. 10. Финансовые результаты деятельности учреждений рекреационного комплекса в 2005 году, тыс. руб.

Развитие туризма стимулирует такие отрасли экономики как связь, транспорт, торговля, общественное питание, строительство, сельское хозяйство, сувенирное производство.

При наличии множества благоприятных факторов потенциал туризма в общей социально-экономической структуре республики остается невостребованным. Въездной и внутренний туризм недостаточно развиты. Материальная база объектов размещения, включая гостиницы, пансионаты, дома и базы отдыха, а также санаторно-курортные учреждения характеризуются высокой степенью морального и физического износа. Материальные ресурсы баз туризма нуждаются в капитальном ремонте, модернизации, функциональной реконструкции. Многие объекты показа - музеи, историко-архитектурные памятники требуют реставрации.

Главной целью государственной политики в сфере развития данной отрасли должно стать создание современного высокоэффективного и конкурентоспособного курортно-рекреационного комплекса, обеспечивающего широкие возможности для удовлетворения потребностей российских и иностранных граждан в разнообразных оздоровительных и туристических услугах.

В качестве основных направлений развития курортов и туризма в республике следует выделить:

- приток капитала за счет развития въездного и внутреннего туризма;
- создание новых рабочих мест;
- оздоровление и повышение образовательного уровня населения;
- возрождение сельских населенных пунктов;
- рациональное использование имеющихся природных ресурсов.

Задачей развития туризма КБР является формирование современных маркетинговых отношений для продвижения туристического продукта на внутреннем и международном рынках.

Выполнение указанной задачи требует решения следующих вопросов:

- формирования региональной концепции развития курортов и туризма с соответствующей базой экономически обоснованных проектов ее реализации, в том числе в рамках региональных целевых программ социально-экономического развития;

- разработки системы оценки и паспортизации курортных и туристских объектов в регионе;

- модернизации существующих, разработки и экономического обоснования новых мест курортно-туристского назначения с учетом имеющихся ресурсов;

- организации информационного – аналитического центра для иностранных и российских туристов;

- издания брошюр, каталогов, буклетов, плакатов, карт и проведение других рекламных проектов;

- создания, поддержки и обновления официального регионального Интернет-сайта в сфере курортов и туризма,

- участия в национальных и международных туристских выставках, в том числе создания единого стенда с привлечением предприятий туристской индустрии;

- проведения ознакомительных поездок по туристским маршрутам республики для представителей средств массовой информации,

- формирования современной статистики курортов и туризма, соответствующей предъявляемым требованиям, учитывающей показатели

смежных отраслей и определяющей совокупный вклад туризма в экономику региона и страны;

-разработки нормативно-правовых актов в области рекреационного использования земель и выделения особой категории рекреационных земель;

-разработки схемы охраняемых территорий области с включением в нее рекреационных земель.

Создание организационно-правовых и экономических условий для стимулирования развития внутреннего и внешнего туризма требует:

-принятия регионального законодательства в сфере курортов и туризма, внесением изменений и дополнений в существующие нормативно-правовые акты в смежных областях в части касающейся развития туризма;

-введения финансовой ответственности при осуществлении туроператорской деятельности;

-эффективного управления собственностью курортно-туристской индустрии;

-создания необходимых условий для успешного развития гостиничных средств размещения, транспортной системы и иной курортно-туристской инфраструктуры;

-создания благоприятного инвестиционного климата для российских и иностранных компаний, вкладывающих средства в развитие курортно-туристской инфраструктуры КБР;

-оказания государственной поддержки малому бизнесу в сфере курортов и туризма.

Укрепление и дальнейшее развитие межотраслевой и межрегиональной координации в целях повышения эффективности курортно-туристской индустрии должно осуществляться посредством:

-создания межведомственной комиссии при региональном органе исполнительной власти в

сфере курортов и туризма в целях совершенствования межотраслевой, межрайонной и межрегиональной координации в этой области;

-создания межведомственной комиссии по упорядочению использования государственной собственности в курортно-туристской индустрии.

Повышение качества обслуживания в сфере туризма требует:

-своевременного и полного контроля за соблюдением норм лицензирования, сертификации и стандартизации курортно-туристской деятельности и услуг средств размещения;

-создания полноценной системы подготовки, переподготовки и повышения квалификации кадров, включая разработку и внедрение современных отраслевых образовательных стандартов, базирующихся на действующих квалификационных требованиях к работникам индустрии курортов и туризма;

-поддержки перспективных прикладных исследований в области курортов и туризма.

В условиях приоритетной поддержки развития туристической индустрии со стороны государства будет обеспечено более эффективное использование человеческих, информационных, материальных и иных ресурсов с учетом рынка труда и задач социально-экономического развития республики.

Эффективное развитие туризма позволит значительно увеличить поток туристов и приток финансовых поступлений в экономику республики, а также обеспечить, с одной стороны, рост налоговых отчислений в бюджеты различных уровней, а с другой стороны, учитывая воздействие курортов и туризма на все стороны жизни общества, - развитие смежных отраслей экономики и повышение занятости населения.

The analysis of a condition and prospect of development of a resort-recreational complex of the Kabardino-Balkarian republic

Kalov Z.A., Kourshaeva F.M.

The resort - recreational complex is potential of development of regional economy. At the same time, opportunities of the given branch in the general social and economic structure of republic remain not demanded. In the given work as authors the estimation of a condition of a resort - recreational complex is given and prospects of development are certain.