

601276,7 тонн сена (252535 т. к.ед), заложено 23588 тонн силоса (4245 т. к. ед.), всего 256780 т. к.ед.

Современный уровень развития земледелия далеко не покрывает потребность в концентрированных и сочных кормах. Потребность общественного животноводства в кормах покрывается за счет собственного производства только на 53-58%, что обеспечивает лишь поддерживающий уровень кормления.

В Центральной Якутии наблюдается вырождение скота из-за постоянного недоедания, преждевременное прекращение лактации коров, высокая их яловость, частое абортирование, падеж телят и значительная потеря веса крупного рогатого скота за стойловый период. Содержание скота на поддерживающем корме удлиняет срок выращивания молодняка крупного рогатого скота до сдаточного веса и увеличивает расход кормов на его выращивание более чем в два раза по сравнению с интенсивным кормлением, обеспечивающим получение хотя бы 300-400 граммов среднесуточных привесов в зимние месяцы.

Для того, чтобы обеспечить молочную производительность коров 2000-2500 кг и высокую мясную продуктивность скота и табунного коневодства следует увеличить производство кормов в республике на 25-50%. Кроме того, надо иметь в виду тенденцию увеличению поголовья крупного рогатого скота и лошадей и их продуктивности. Особую актуальность в связи с этим приобретает расширение площади полевого кормопроизводства, особенно в заречных улусах.

Создание прочной кормовой базы представляет собой одну из самых сложных проблем сельского хозяйства, ибо с ней связаны одновременно весьма сложные проблемы земледелия, луговодства и животноводства, проблемы технологии, техники и организации этих отраслей.

В Якутии продукция силосных культур, хотя и обходится несколько дороже, чем сено однолетних трав, но посеы под ними должны быть существенно расширены. Сено однолетних трав в хозяйствах республики обходится значительно дороже, чем сено естественных сенокосов. В связи с этим целесообразно отказаться от выращивания однолетних трав на сено, а высвободившиеся площади переключить на возделывание культур сочного и сенажного корма. С 2003 года в республике начала развиваться перспективная технология заготовки кормов «Сенаж в упаковке». Данная технология позволяет заготавливать высококачественные корма в необходимом объеме и в оптимальные сроки, несмотря на неблагоприятные погодные условия, и обеспечивать сохранность кормов без снижения их качества в течение одного года и более. При этом обязательным условием в производстве сочных и сенажных кормов является перевод полевого кормопроизводства на орошаемую основу.

В районах засушливых и неустойчивого увлажнения годовое количество осадков меньше испаряемости, вследствие чего показатель увлажнения для Центральной Якутии меньше единицы – от 0,55 до 1,0. В этих районах все культуры, выращиваемые ради высокого урожая вегетативных частей растений, требуют орошения. Орошение способствует к тому же лучшему использованию растениями удобрений, борьбе с заморозками.

В этих условиях одним из главных путей решения кормовой базы является мелиорация земель – организация полива.

В 2004 году завершилось строительство комплекса водоводов «Лена-Туора-Кюель», «Лена-Мюрю» и «Бэдимья-Нал», обеспечивающего водой 4 улусов Заречья: Усть-Алданского, Мегино - Кангаласского, Чурапчинского и Таттинского в объеме 9-10 млн. кубометров. Водоводы проходят вблизи массивов пахотных угодий, способных при организации искусственного орошения, давать неплохой урожай картофеля, овощей закрытого грунта и полевых кормовых культур для силоса, сенажа, кормовых корнеплодов и сена однолетних трав («зеленки»).

Исследования, проведенные сотрудниками ЯНИИСХ в течение продолжительного периода времени, свидетельствуют о высокой эффективности орошения, повышающего урожай зеленой массы кормовых культур и их смесей в 1,6-2 раза. Эффект от орошения можно повысить в 2,7-2,9 раза, применяя оптимальные сроки сева и высокие дозы минеральных удобрений.

Наиболее рациональным и экономически выгодным режимом орошения является трехразовый полив с оросительной нормой 1200 куб м на га в более засушливые и одно-двухразовый полив нормой 400-800 куб м на га в менее засушливые годы. Поливная норма из-за возможной утечки гравитационной влаги за пределами корнеобитаемого слоя не должна превышать 400 м³/га.

В целом, эффективное использование орошаемых пашен и приемов интенсивного ведения полевого кормопроизводства, позволит в 2-2,5 раза увеличить выход кормов с пахотных угодий.

К ВОПРОСУ ОБ АКТУАЛЬНОСТИ ДИВЕРСИФИКАЦИИ ПРОИЗВОДСТВА

Бабенко В.Н.

*Кубанский государственный
технологический университет,*

Краснодарского отделения Сбербанка России №8619

В последние годы в нашей стране стали популярны высказывания среди менеджеров высшего звена, политиков, чиновников о полезности диверсификации промышленного производства, о положительном влиянии данного явления на экономическое развитие страны в целом.

В настоящей статье в общих чертах описана актуальность и целесообразность применения стратегии диверсификации на том или ином этапе развития производства.

С чем связана эта потребность? Прежде всего это снижение темпов роста производства, под влиянием фактора времени (никто не станет отрицать, что в любой сфере деятельности после подъема и развития следует спад)(рис-1). Фактор времени в свою очередь тяготеет такими неизбежными явлениями внешней среды как: конъюнктура рынка, политическая нестабильность, конкурентные позиции НТП и т.д.

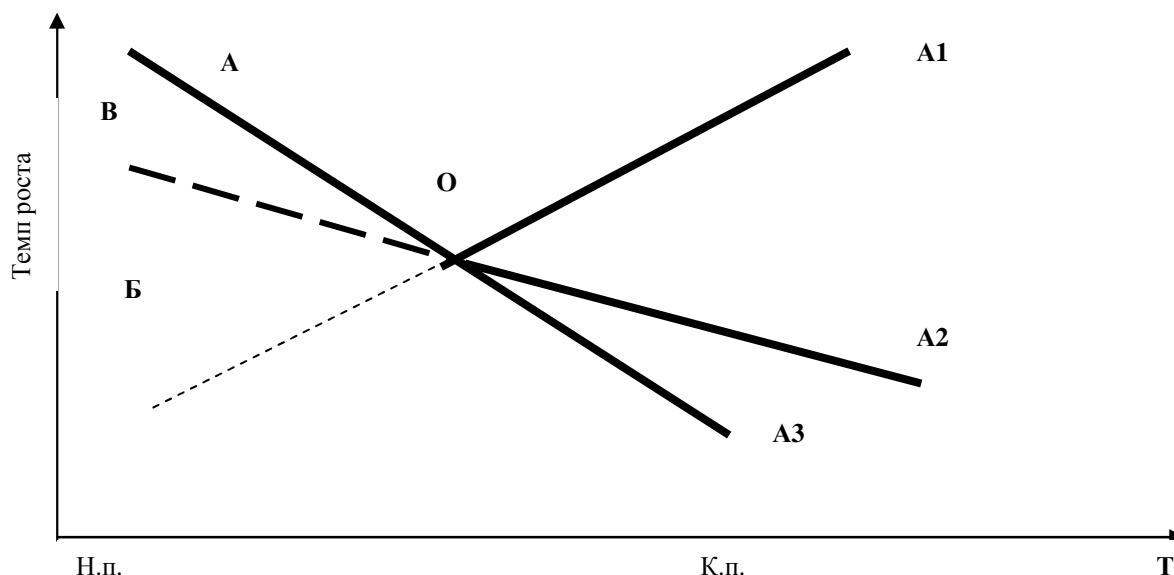


Рисунок 1. Возможные стратегии, соответствующие положению недиверсифицированной компании

Где,

Т – период времени,

О – критический размер капитализации,

В, Б – альтернативное вложение средств в несвязанное производство А,

А – традиционный вид деятельности предприятия,

А1, А2, А3 – возможные пути развития производства после определения стратегии развития.

Однако всегда ли выбранная стратегия диверсификации является катализатором дальнейшего успешного развития, снижением рисков, амортизатором воздействия внешней среды? На рисунке 1 представлена компания «А», темп роста которой, а следовательно и уровень доходности падает под воздействием величины Т. В определенный момент времени (положение точки О) возникает вопрос о выборе стратегически верного вложения средств, альтернативных источников прибыли (В, Б). Однако не факт, что вложив средства в «Б» прямая «А» займет положение «А1», а не «А2» или «А3». Соответственно вложив средства в производство «В» так же не будет никакой уверенности в успехе. Чтобы такая уверенность была, необходимо оценить все постдиверсификационные издержки. Существует ряд отраслей промышленности (тяжелое станкостроение, автомобилестроение, авиастроение и т.д.), характер деятельности которых формирует такую конъюнктуру, конкурентные позиции на рынке, что стратегия диверсификации может только отвлечь и распылить необходимые для специализации и концентрации производства средства. Однако существуют и такие отрасли, диверсификация которых необходима для поддержания темпов роста, уровня доходности - это отрасли с высокой степенью конъюнктуры, нестабильной конкурентной позицией (пищевая отрасль, легкая промышленность, коммуникация и т.п.).

Обобщая выше изложенное, можно сделать вывод, что вопрос выбора стратегии развития фирмы должен быть тщательно проанализирован со всех ракурсов, необходимо учесть все особенности отрасли, влияние внешних и внутренних факторов и только

тогда делать единственно правильное и обоснованное решение.

ДЕЯТЕЛЬНОСТЬ РЕСПУБЛИКАНСКОГО МОЛОДЕЖНОГО ИНФОРМАЦИОННОГО ЦЕНТРА В ОБЛАСТИ МОЛОДЕЖНОЙ ЗАНЯТОСТИ

Вишневская Н.Г.

*Башкирская Академия Государственной службы
при управлении президентом
республики Башкортостан*

Среди актуальных проблем молодежи самой злободневной и острой на сегодняшний день является проблема молодежной занятости. Здесь речь идет и о вчерашних выпускниках учебных заведений, не сумевших получить для себя постоянную работу, и о молодых людях, обучающихся, но желающих работать в свободное от учебы время.

Современный рынок предъявляет и требует совершенно иного уровня трудовых взаимоотношений, связанных с созданием эффективного механизма использования трудовых ресурсов. Хотя на данном этапе возникают новые и обостряются старые проблемы занятости. Сейчас необходима активная государственная политика в сфере занятости и трудовых отношений, которая в данный период набирает силы и успешно функционирует в Республике Башкортостан.

В соответствии с распоряжением КМ РБ № 170-р от 14 июля 2000 года создано и действует Государственное учреждение «Республиканский молодежный информационный центр». Центр является некоммерческой организацией, финансируемой за счет республиканского и местных бюджетов, в организационно правовой форме государственного учреждения.

Целями центра являются:

- создание информационных баз данных по основным вопросам жизнедеятельности молодежи;
- информационное обслуживание государственных молодежных служб, молодежных формирований и общественных объединений;